

Fredningsforslag i Skive kommune

Furs Bakkeland

Udarbejdet af Danmarks Naturfredningsforening og Skive Kommune, februar 2022



Danmarks Naturfredningsforening • Masnedøgade 20 • 2100 København Ø • Tlf. 39 17 40 00 • dn@dn.dk • www.dn.dk

Dato: 14. februar 2022

Kontaktoplysninger:

Danmarks Naturfredningsforening: Birgitte Ingris, bbi@dn.dk, tlf. 61691822

Skive Kommune: Krista Kathrine Bernth, kkbe@skivekommune.dk, tlf. 22259623 eller Peter Haugsted, peha@skivekommune.dk, tlf. 99153651

Fredningsnævnet for Midtjylland, vestlig del

Forslag til fredning af Furs bakkeland

Indholdsfortegnelse:

1. Baggrunden for forslaget	side 4
2. Fredningsforslagets afgrænsning	side 5
3. Beskrivelse af fredningsområdet	side 5
4. Frednings- og planlægningsmæssige forhold	side 16
5. Forslag til fredningsbestemmelser	side 17

Bilag:

Bilag 1: Areal- og lodsejerliste

Bilag 2: Budgetoverslag

Bilag 3: Bemærkninger til budgetoverslaget

Bilag 4: Bemærkninger til budgethøringen

Bilag 5: Screeningsnotat

Bilag 6: Floraliste, artsliste som dækker nordfurs §3-beskyttede arealer

Kortbilag:

Kortbilag 1: Fredningskort i 1:5.500 og oversigtskort i 1:35.000

Kortbilag 2: Arealer beskyttet efter naturbeskyttelseslovens § 3 mv. i 1:10.000

Litteraturliste:

- Molerindvinding på Fur. Miljøministeriet, Fredningsstyrelsen, Viborg Amtsråd og Sundsøre kommune, 1983.
- Geologisk set, Det nordlige Jylland. Miljø- og Energiministeriet, Skov- og Naturstyrelsen, 1997.
- Geografisk Orientering, 3. juni 2013
- Geologisk Tidsskrift, DGF, december 2011
- Forvaltningsplan for Hanklit og Knudeklint, Morslands Historiske Museum og Museum Salling/Natur, 2012
- Die Funde der älteren Bronzezeit des nordischen Kreises in Dänemark, Schleswig-Holstein und Niedersachsen. Band 12. Viborg Amt. Om Fur: (p. 46-58). Aner, H. og Kersten, K. 2008.

- Landskab, Ressource og Bebyggelse på Fur, (p.1-80+ kortbind, p. 1-20). Århus Universitet 1984. Bertelsen, John Brinch, 1984
- En regionalundersøgelse af bebyggelsesudviklingen på Fur. MIV 14, (p. 18-42). Museerne i Viborg Amt Bertelsen, John Brinch, 1986
- Fur - mennesker og landskab. BYGD nr. 2, (p. 1-48). Bertelsen, John Brinch, 1990
- Nederby på Fur - en landsby grundlagt i yngre jernalder. Et bidrag til belysning af vikingetidsbebyggelsen i den vestlige del af Limfjorden. KUML 1990, (p. 99-117). Årbog for Jysk Arkæologisk Selskab. Bertelsen, John Brinch, 1992
- Bronzealderbebyggelsen på Nordfur. (p. 104-109). Bertelsen, John Brinch, 1996
- Bronzealderens bopladser i Midt- og Nordvestjylland. De arkæologiske Museer i Viborg Amt. Bertelsen, John Brinch, 1996.
- Viborg Amts udpegning af kulturmiljøområdet fra 1996. Nordfur er område 16
- Skive Kommuneplan 2013-2025. Fur udpeges som et af fire pilotområder i kommunen



1. Baggrunden for forslaget

Danmarks Naturfredningsforening og Skive Kommune fremsætter hermed i henhold til Naturbeskyttelseslovens § 36, jf. § 33 stk.3, forslag til fredning af Furs Bakkeland i Skive kommune, i alt 592 ha.

Furs nordlige bakker repræsenterer et enestående landskab i Danmark. Bakkerne står i stærk kontrast til øens flade syd, som langt overvejende er præget af dyrkede marker og smågårde langs Furs veludbyggede vejnet. Bevæger man sig fra havnen i Stenøre med retning nordpå, rejser landet sig efter 3 km, og kort efter befinder man sig i et dramatisk og overvældende smukt landskab bestående af stejle klinter, grønne bakker og både tidligere og stadig aktive molergrave. Unikke udsigter kæmper om førstepladsen og understreges af adskillige stolte gravhøje, der ligger som tavse vidner om menneskets tilstedeværelse på Fur i årtusinder. Den ekstensive landbrugsmæssige brug af jorden i bakkerne kombineret med over hundrede års molerindvinding har skabt grundlaget for adskillige værdifulde og artsrige overdrev, pletter med hedevegetation, grønne enge og smålunde med gamle krogede træer, som har fået lov at passe sig selv til stor gavn for det vilde dyre- og planteliv.

Dette spektakulære landskab ønsker Danmarks Naturfredningsforening og Skive Kommune i samarbejde at give den bedst tænkelige beskyttelse, så fremtidige generationer, ligesom vi, kan nyde oplevelsen af det særprægede og enestående smukke landskab og værdifulde natur. Samtidig er det vores ønske, at der med fredningen kommer en mere fokuseret naturbeskyttelse og mulighed for til naturpleje, øget mulighed for bevaring og synliggørelse af de geologiske og kulturhistoriske værdier på Fur og en styrket adgang for offentligheden til at opleve Furs enestående værdier.

Furs enestående kvaliteter har været anerkendt i mange årtier, og er baggrunde for at der gennem tiden er gennemført flere landskabsfredninger. I 1955 blev Langstedhuller fredet, i 1973 blev fredningen af Knude Klint gennemført, og i 1979 blev en del af Furs Nordkyst fredet. Det betyder at 81 ha af Furs Bakkeland allerede i dag er fredet. Nærværende fredningsforslag omfatter alle de eksisterende fredninger, som med fredningsforslaget ophæves og gives nye tidssvarende bestemmelser.

Fredningsforslaget er blevet til i samarbejde med lokale arbejdsgrupper og Furs ø-udvalg, som har deltaget engageret i udviklingen af fredningsbestemmelserne. Resultatet er blevet en balanceret afvejning af mange interesser med indarbejdede kompromisser, som både sikrer de fredningsmæssige værdier og samtidig rummer lokale interesser og behov, hvor disse har kunne integreres uden at kompromittere beskyttelsesinteresserne på afgørende punkter.

Naturstyrelsen ejer ca. 99 ha, Skive Kommune ejer ca. 9 ha, 61 forskellige private lodsejere ejer samlet 484 ha og 0,27 ha er umatrikuleret.



2. Fredningsforslagets afgrænsning

Fredningsområdet omfatter Furs nordlige bakker fra kysten i nord og vest til de udlagte og til dels udgravede molergrave i syd, som udgør fredningsområdets sydlige grænse. Mod øst udgøres grænsen af Kønsborgvej. Undtaget fra fredningsområdet er Ulsted sommerhusområde, sommerhusudstyknngen ved Emmelstenvej samt et større område omkring Fur Bryghus og Fur Campingplads.

Den nærmere afgrænsning fremgår af kortbilag 1.

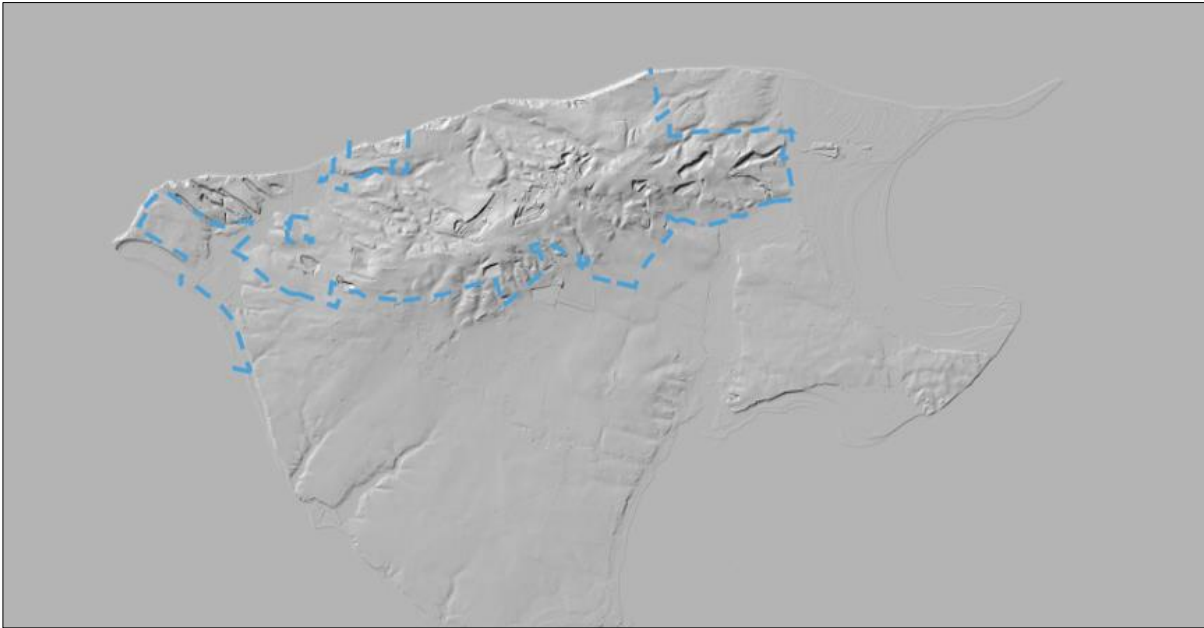
3. Beskrivelse af fredningsområdet

Landskabsformer og geologi

Landskabet på Fur består af tre hovedelementer; et øst-vestgående bakkestrøg på den nordlige del af øen med højder på 65-75 meter, en lavtliggende og forholdsvis jævn moræneflade syd for bakkestrøget med højder på 10-15 meter og et marint forland med højder op til 5 meter mod vest, syd og øst, hvor det løber ud i Færker Odde. Fredningsområdet omfatter alene det øst-vestgående bakkestrøg på den nordlige del af øen, som udgør et enestående bakkelandskab.

Morfologisk kan randmorænen opdeles i tre zoner: Bakkekronen samt en nordlig og sydlig bakkefacade. Bakkekronen er et smalt og langstrakt plateau med Smediehøje, Stendalshøje og Manhøje som de højeste områder. Det er i bakkekronen de største molergrave findes, så dette landskab er voldsomt påvirket af denne aktivitet. Sydfacaden danner overgangen til morænefladen på den sydlige del af øen, og er stærkt præget af erosionsdale, hvoraf størstedelen af dem er såkaldte "hængende dale", der munder ud i et niveau 15-20 meter over morænefladen. Morænefladen var dækket af is og en opstemmet issø, der gjorde, at dalene kun blev eroderet ned i niveau med søens og isens overflade. Da isen på sydfur smeltede og søen forsvandt, kom dalene til at hænge over morænefladen.

Det øst-vestgående nordlige bakkestrøg er en randmoræne dannet i slutningen af sidste istid, da gletsjere skubbede den dybe undergrund op og blotlagde 55 mio. år gamle havaflejringer. Gletsjerne kom fra en nordlig retning og medførte vandreblokke, pressede materiale op fra Limfjorden og efterlod de markante bakker, som ses flere steder i Limfjordsområdet. På den nordlige del af Mors og på Fur ses tydeligt oppressede og foldede lag, hvoraf især moleret med mange mørke askelag tydeligt viser isens deformationer.



Ovenfor ses Fur på skyggekart baseret på LIDAR-optagelse. Kortet viser overflade og terræn uden bygninger og bevoksning. Furs bakkede nordkyst ses tydeligt med de mørkt markerede moldergrave hovedsagligt på Furs centrale bakkekam. Danmarks Miljøportal

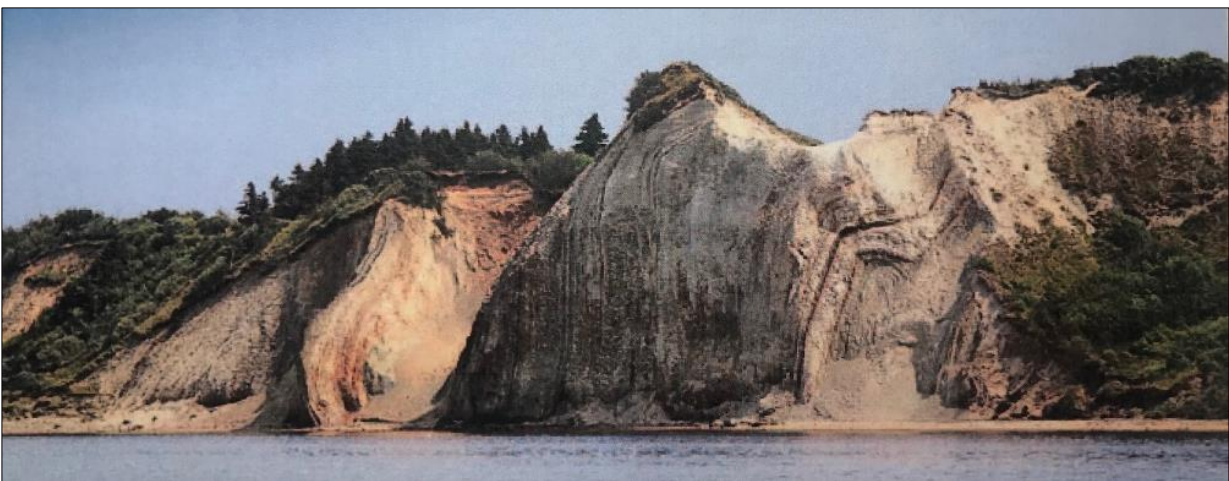
Efter oppresningen af lagene har isen passeret hen over bakkestrøget, og efterladt et tyndt lag moræneler over de deformerede lag. Det ses tydeligt på nedenstående foto:



Moleret indeholder ca. 200 vulkanske askelag, som blev dannet under gentagne vulkanudbrud i forbindelse med åbningen af Nordatlanten mellem Norge og Grønland. De mange askelag er nummererede fra -39 til +140. På billedet herunder ses et udsnit af askelag i moleret:



I profilet på Furs nordkyst finder man Knudeklint, hvor så godt som hele molerserien er blottet. Samtlige klinter med askelag kan indpasses i serien og derved bidrage til forståelsen af Furs stærkt foldede molerformationer. På billedet herunder ses Knudeklint med de stærkt foldede lag:



Bortset fra i de nordvestlige Limfjordsegne omkring Fur og Mors findes moler ingen andre steder i Nordeuropa. Moleret blev dannet over en periode på et par millioner år for 55 millioner år siden på bunden af det hav, som dengang dækkede området. Aflejringen er op til 60 meter tyk og består af en blanding af kiselalger, såkaldte diatoméer og fint ler. Hver for sig er molerets hovedbestanddele – ler, kiselalger og vulkansk aske - ret almindelige, men når de findes kombineret i en havaflejring, forekommer det kun nogle ganske få steder i verden. Molerklinterne ved Limfjorden viser enestående istidsformer af unik værdi. Det hvide ler rummer også verdens bedst bevarede vulkanske askelagsserie og meget velbevarede fossiler fra dyre- og planteriget.

Molerindvinding har været med til at skabe og vedligeholde blottede profiler i de aktive råstofgrave, og dermed afsløret tusindvis af fossile dyr og planter. Fossilerne, som repræsenterer den største samling af verdens forhistoriske saltvandsfisk, har i 2010 sat Fur på UNESCOs tentativliste som Verdens natur Arv

Moleret er kendt for sit indhold af velbevarede fossile fisk, insekter, fugle, krybdyr og planter. Der er gennem årene fundet rigtig mange forskellige og enestående fossiler af fortidens dyre- og planteliv på Fur. Blandt disse er ca. 75 forskellige arter af fisk, ca. 200 forskellige arter af insekter, enkelte arter af muslinger, snegle, søstjerner, slangestjerner, rejer, fugle, skildpadde, havslanger og krabber samt forskellige planter. Moleret giver også verdens bedste indsigt i moderne fisk, da 20 ud af 27 arter af alle nulevende fisk findes således i moleret.



55 mio. år gamle fossiler fra moler på Fur: Øverst tv; bille, th; pindsvinefisk. Nederst tv; havaborre. De tre fotos er stillet til rådighed af René Lyng Sylvesterssen, Fur Museum. Th. fiske-skelet udstillet på Fur Museum.

Natur

Furs nordlige og stærkt kuperede bakkelandskab er grundlaget for mange forskellige levesteder til utallige vilde arter, der stiller vidt forskellige og særlige krav til deres habitat. De nænsomt drevne småskove domineret af løvtræer, de værdifulde overdrev, de nye og gamle molergrave og de stejle forrevne kystskrænter tilgodeser sjældne og truede arter. Der er da også inden for fredningsområdet en stor andel beskyttet natur, herunder overdrev, hede, mose, strandeng og fersk eng. Samtidig har landbrugsarealerne på det nordlige Fur været drevet ekstensivt gennem mange år, ofte med græssende kreaturer.



Luftfotoet viser med stor tydelighed forskellen på det meget ekstensivt drevne nordlige bakkeland, som kontrast til det konventionelt drevne landbrugsland på morænefladen syd for bakkerne. Arealinfo, forår 2019



Ovenover en tidligere molergrav på Fur. De rå skrænter er med til at gavne naturen og skaber gode betingelser for flere truede arter. Foto: VVM-vurderingen til Råstofplan 2020 for Region Midtjylland

Dyre- og planteliv

Hovedparten af Nordfur er enten udlagt som græsnings- og overdrevsarealer eller tilplantet – fortrinsvis med nåletræ. Området er afvekslende i vegetations- og terrænmæssig henseende, og det rummer derfor gode muligheder for et varieret plante- og dyreliv.

En del af de forladte molergrave har igennem årene gradvist ændret karakter, hovedsagligt som følge af tilgroning med selvsåede vækster. Dette har sine steder resulteret i en ret speciel naturtilstand, hvorved disse gamle grave har nået en værdi som tilholdssted for både plante- og dyreliv.

Af særlige naturtyper i bakklandet kan blandt andet nævnes nogle mindre hedepartier omkring Stendalhøje og Smediehøje samt nordkysten. Desuden findes et mindre kærrområde, det Mehlske Kær, midt i bakklandet. Kæret danner basis for et lille vandløb, Rødstensstrømmen. Der findes desuden vældmose flere steder i nordkystens skræntpartier. Indlands-rødstenen er af meget stor interesse som "indlandsklippe" med en meget speciel lavflora. For den særprægede busk-lav *Sphaerophorus fragilis* er rødstenen eneste danske voksested uden for Bornholm. Der er observeret i alt 40 forskellige lav-arter på stenen. Det kan desuden nævnes, at skrænterne langs nordkysten rummer flere særprægede billesamfund af slægten *Bledius*.



Tv ses indlands-rødstenen med den ikke længere så røde farve. Th den særprægede busk-lav *Sphaerophorus fragilis*

På nordfur kan der endvidere være grund til at fremhæve Faskæret, som er øens største kærrområde.

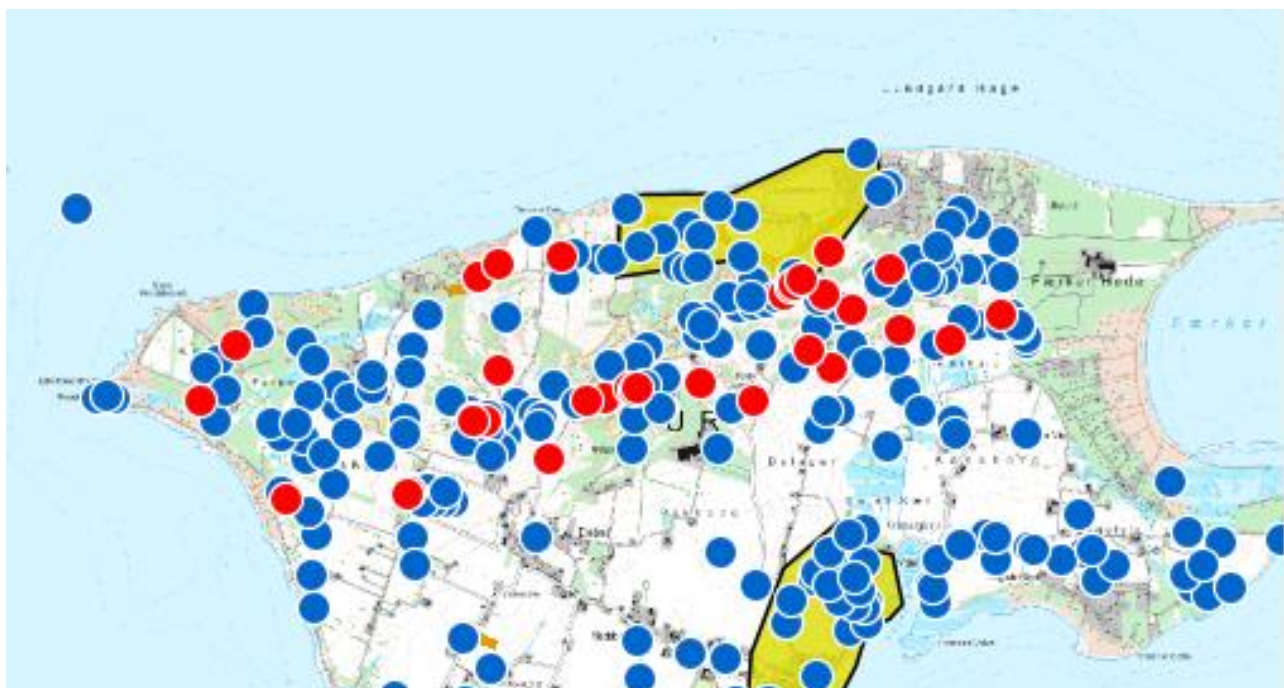
Af fredningsforslagets bilag 6 fremgår artsliste over floraen på de §3-beskyttede arealer i Furs bakkeland.

Kulturspor

Der har været mennesker på Fur siden slutningen af sidste istid. De mange gravhøje og bopladser vidner om en ø med stor aktivitet i oldtiden. Gravhøjene, Stendal Høje, Manhøje og Smedjehøje er alle placeret på øens højeste punkter, hvorfra man har en fremragende udsigt ud over Limfjorden. Kulturhistorien fortæller også om en ø, hvor det har været godt at bo. Uanset hvor man graver på Fur dukker fortiden op af mulden. Siden middelalderen skabte fisker-bønder sig en tilværelse, og senere har der været skudehandel på Nordsøen, i Kattegat og Østersøen. Fra midten af 1920-erne og frem til 1960-erne blev der udskibet så store

mængder moler fra Fur, at Fur Havn i perioder var den største udskibningshavn i den vestlige del af Limfjorden. Molerindvindingen på Fur har været så omfattende, at store dele af fredningsområdet er et menneskeskabt kulturlandskab.

Kortet fra Slots- og Kulturstyrelsens database; Fund og fortidsminder nedenfor viser de fredede bevarede oldtidshøje med deres bygge- og beskyttelseslinjer (rød) og øvrige ikke-fredede arkæologiske fund (blå). Det brune kulturarvsområde rummer blandt andet en stor senneolitisk boplads. Arealet har samtidig en række elementer, der afspejler arealudnyttelsen til en middelalderlig enestegård med rødder sandsynligt tilbage til 1100-tallet.

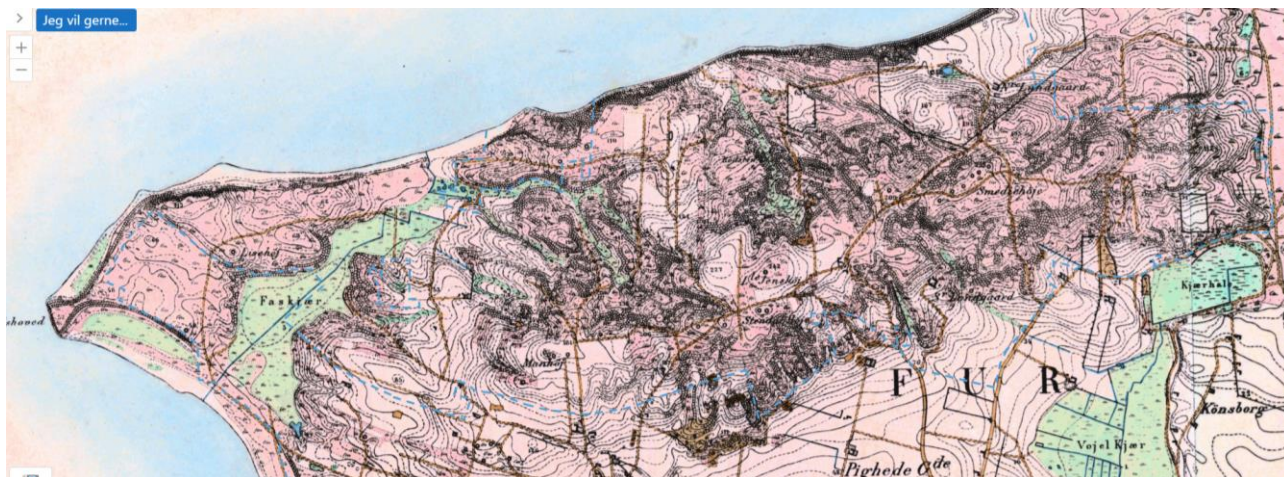


Efter istidens afslutning begyndte skoven at indvandre på Fur. I begyndelsen var det lyskrævende træer, der bredte sig. De blev med tiden udkonkurreret af mere skyggegivende løvtræer. I den ældre stenalder var Fur dækket af en mørk urskov domineret af bøg og lind. I bondestenalderen for ca. 6.000 år siden begyndte man at rydde skov for at dyrke korn. Nordfurs bakkeland rummer talrige fund af gårde fra bronzealderen. Da var skoven mange steder afløst af marker og græsningsoverdrev. I slutningen af oldtiden forsvinder bebyggelsen fra Nordfur. I vikingetidens begyndelse opstår Nederby på sydøen. Middelalderen igennem er sydøen beboet og bakkerne fungerer som udyrket overdrev med tørre lyngarealer gennemskåret af fugtige slugter. Selv efter udskiftningen i begyndelsen af 1800-tallet forblev store dele af bakkelandet uopdyrket. Det er grunden til, at fredningsområdet i dag rummer et usædvanligt stort antal kulturspor.

I 1627 blev den sidste rest af den oprindelige skov ryddet. De næste godt 200 år var Fur uden skov. Det ændrede sig fra midten af 1800-årene. Jacob Nielsen anlagde en lille plantage ved sin ejendom på Holmen. Kort efter fulgte R. H. Kruse med en stor plantage kaldet Hellesminde og andre fulgte efter. I 1866 var der 6 plantager på Fur. De første anlagte skove på Fur er ofte omgivet af et tørvedige. Et eksempel herpå er Jep Jensens skov. Man kan gå rundt i skoven, hvor der er skilte, der fortæller om de mere end 100 år gamle træer. Den sidste skovrejsningsperiode på Fur var i 1930-erne, hvor store dele af østfur blev beplantet med nåletræ. Stort set al den skov, der er på Fur i dag, er plantet af mennesker.

I den periode, hvor Fur var uden skov, skaffede øboerne sig brændsel ved at slå lyng og skære tørv. Tømmer blev sejlet til øen. Tørvegravene er med årene groet til, så de fremstår som naturlige søer, men de er menneskeskabte.

Nedenfor ses et kortudsnit fra de høje målebordsblade (udarbejdet 1864-1899), som viser Furs bakkeland før molerindvindingen for alvor satte ind og ændrede store dele af Furs topografi.



Molerindvinding

Man kan se spor efter menneskets jagt efter moler næsten overalt på det nordlige Fur. Tidligere kunne enhver, der ejede et stykke jord med molerforekomster, frit grave efter det.

Indvinding af moler til industriel anvendelse har fundet sted i over 100 år. Omkring år 1900 begyndte man industrielt at udnytte moleret som råstof til fremstilling af molersten og andet isoleringsmateriale samt til absorbering og filtrering. Nogle af de første molersten blev fremstillet på Frederiksholm Teglværk. Tidligere foregik brydningen ved håndkraft og med greb, som man huggede moleret løs med. Når man arbejdede sig opad, huggede man trappetrinene væk, så man sluttede på toppen med en glat skrænt under sig. Så kunne man begynde at arbejde sig nedad ved at hugge nye trin under sig.



På billedet ses "trapperne" samt tipvognen, som man transporterede moleret i. Foto: Fur Museum

På Fur blev moleret de allerførste år soltørret, pakket i sække og kørt med hestevogn til sydøen, hvorfra det blev sejlet fra øen. Midt i 1920-erne etablerede Fur Molerkompagni øens første molerfabrik på vestfur og Færker Molerkompagni begyndte at udskibe råler på østfur. Begge virksomheder havde deres egne udskibningsbroer. Brydningen foregik stadig ved håndkraft, men transporten skete nu i tipvogne trukket af små lokomotiver. I takt med at forekomsterne på den vestlige og den østlige del af Fur blev opbrugt, blev der anlagt nye grave inde på midten af øen. Her blev der i 1962 bygget en ny molerfabrik (Skarremol) for foden af bakkelandet.

I løbet af 1960-erne overtog maskiner gravearbejdet og transporten foregik på lastbil. I dag er hele bakkelandet stærkt præget af råstofindvindingen.

Molerindvindingen på vestfur er nu ophørt. Her er Furs første molerfabrik bevaret og fungerer som mikrobryggeri og restaurant. Færker Molerkompagni blev overtaget af Dansk Molerindustri A/S, der senere blev til Damolin. Virksomheden eksisterer fortsat, nu som en del af den franske concern Imerys. Virksomheden producerer granuleret moler, der har mange anvendelsesmuligheder inden for industri og landbrug. Tidligere blev der produceret store mængder kattegrus af Furs moler. Den produktion er stort set ophørt. Fabrikken Skarremol, der hurtig skiftede navn til Skamol, er i dag ejet af en norsk kapitalfond. Fabrikken producerer fortsat molersten, der anvendes til isolering af industrielle ovne og skorstene.

I 1972 kom der med råstofloven krav om tilladelse ved indvinding af råstoffer. Dog kunne lodsejere som forinden havde fået tinglyst rettigheder fortsat holde fast i disse rettigheder uanset den mere organiserede udnyttelse af råstofressourcen. Siden 1983 er molerindvindingen på Fur sket i et tæt samarbejde mellem virksomhederne og myndighederne. De tinglyste rettigheder er videreført gennem forlængelser indtil i dag. Nogle anmeldte rettigheder udløber i 2028. Herefter vil det være råstofplanen der styrer, hvor der skal graves råstoffer, og indvindingstilladelserne fastsætter, hvordan råstofgravene skal efterbehandles. Molerforekomsterne er begrænsede, så det kan forudses, at molerindvindingen ophører i løbet af få årtier.

Nordfurs bakkeland er i høj grad præget af molerindvindingen. Der er gravet dybe huller i det kuperede landskab, som istiden efterlod. Den naturlige overflade er brudt. Til gengæld har graveaktiviteten givet indsigt i, hvordan bakkelandet er opbygget, da isen for omkring 20.000 år siden pressede frosne flager af den 55 millioner år gamle molerhavbund op i randmorænen. Det menneskeskabte kulturlandskab har dermed øget den geologiske viden, skabt større biodiversitet og forstærket de rekreative værdier, der overlever, når molerbrydningen ophører. Eftertiden vil opfatte de efterladte råstofgrave som menneskeskabte spor, der minder om, hvordan man engang udnyttede landskabet på samme måde, som vi i dag ser på de oldtidshøje, der ligger på bakketoppene.

Offentlighedens adgang

Der findes allerede i dag en del udmærkede stier på det nordlige Fur, dog hovedsagligt på Knuden omkring Fur Bryghus og på Naturstyrelsens arealer i den centrale del af fredningsområdet.

Med fredningsforslaget lægges der op til en styrkelse af stisystemet de steder, hvor der med få meter ny sti kan skabes mere sammenhæng i stisystemet eller etableres rundture af forskellige længde.

Offentligheden har desuden ret til fladefærdighed på samtlige af Naturstyrelsens arealer og langs kysten.

Hvis muligheden opstår for en mere sammenhængende naturpleje med græssende dyr i en større indhegning, bør fredningen ikke være hindrende for dette. Det kan betyde at der visse

steder hvor der er bilkørsel skal laves eksempelvis færister, og at der for at sikre offentlighedens fortsatte adgang skal etableres spang, stenter, klaplåger og lignende.

Friluftsliv

Et stigende antal besøgende kommer til Fur for blandt andet at opleve det enestående molerlandskab og den spændende kulturhistorie. Den udvikling har både Fur Bryghus, Fur Campingplads og Furs Museum været med til at fremme. Furs potentiale er dog fortsat stort og det er intentionen med fredningsforslaget at skabe et endnu bedre grundlag for at tiltrække besøgende til Fur. Dette er baggrunden for at foreslå flere primitive overnatningspladser, bedre parkeringsforhold og andre friluftsfaciliteter, som kan være med til at gøre et besøg på Fur attraktivt.

Naturgenopretning

Fredningsforslaget lægger ikke direkte op til naturgenopretning, men lader dette være en mulighed, såfremt det bliver aktuelt eksempelvis at retablere den naturlige hydrologi konkrete steder.

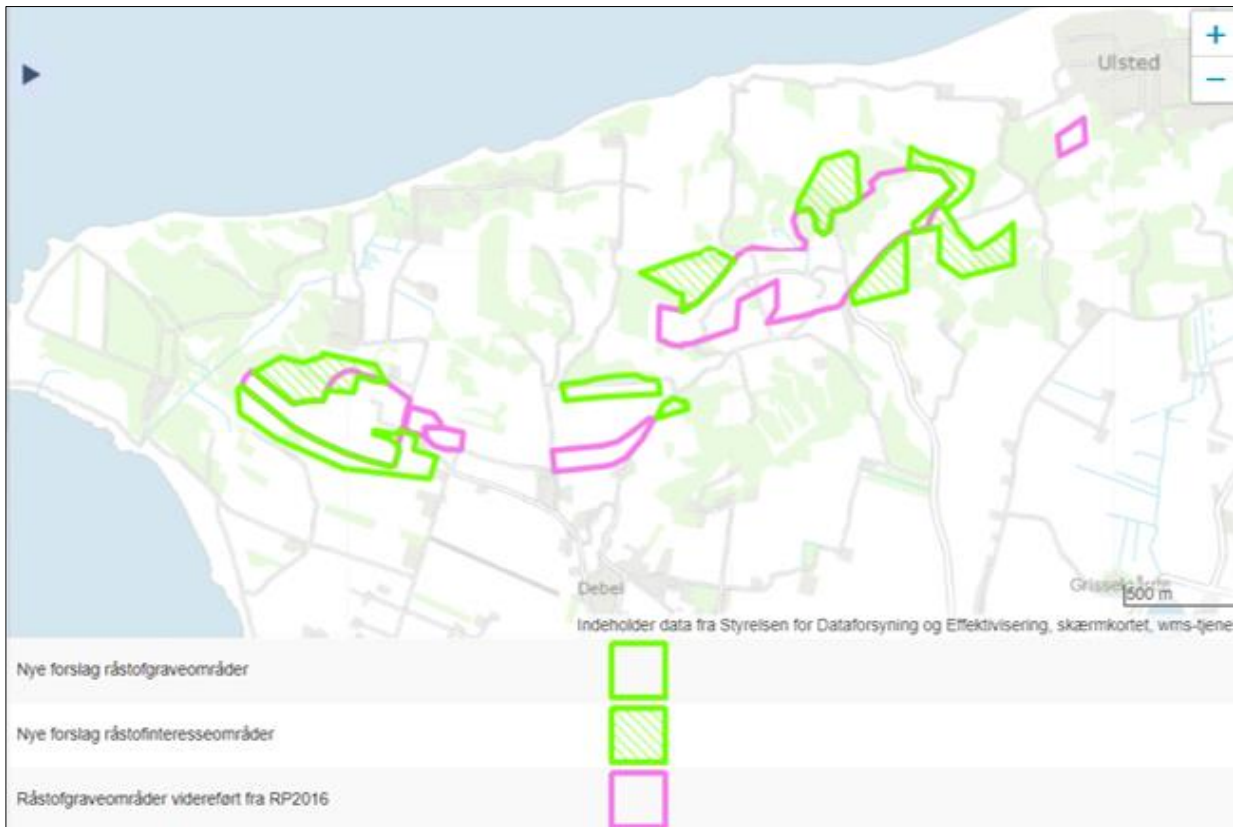
Råstofindvindingsinteresser

Der er store råstofinteresser i Furs nordlige bakkeland. Nedenfor ses fredningsgrænsen med blå streg, eksisterende graveområder med pink og interesseområder med lilla.



Den eksisterende Råstofplan 2016 er under revision, og der er lagt op til nye grave- og interesseområder inden for det område, som foreslås fredet.

Nedenfor ses eksisterende udlagte graveområder med lyserød streg og nye forslag til graveområder med lysegrøn streg. Som det ses, ligger langt størstedelen af de nye graveområder indenfor områder som i forvejen er udlagt som interesseområder.



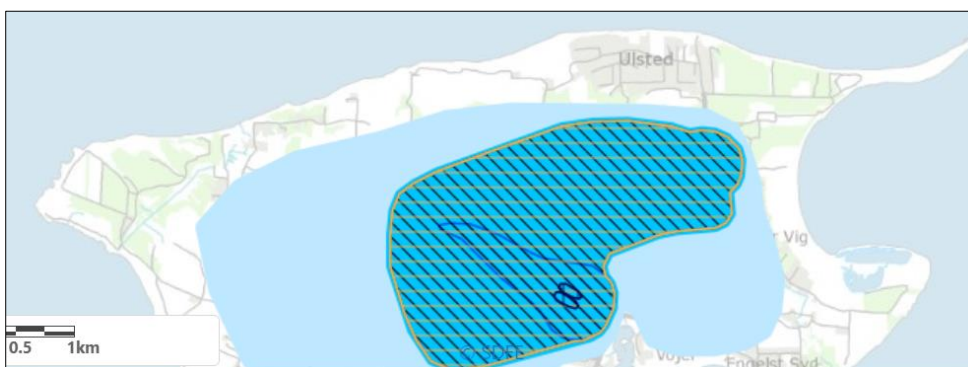
Når Regionen med udgangen af 2021 har vedtaget den nye råstofplan med supplerende råstofgrave- og interesseområder, vil fredningen respektere disse udpegninger.

Foruden råstofplanens udpegninger af råstofområder findes der tinglyste rettigheder, som er videreført fra før 1972.

Hvis der kan opnås dispensationer og tilladelser efter anden lovgivning, er fredningen ikke til hinder for råstofindvinding i disse områder. Dog kan der ikke efter fredningen graves råstoffer i §3-beskyttede områder efter naturbeskyttelsesloven (fremgår af kortbilag 2) eller i områder med fredskov (fremgår af kortbilag 1), da dette vil stride imod hensynet til naturinteresserne.

Vandindvindingsinteresser

Fredningen vil generelt understøtte en beskyttelse af drikkevandsressourcen gennem en øget beskyttelse imod en arealanvendelse til miljøbelastende formål.



Det lyseblå felt viser område med drikkevandsinteresser mens det mørkere blå viser område med særlige drikkevandsinteresser og indsatsområde inden for nitratfølsomme indvindingsområder.

Natura2000-interesser

Der er ingen natura2000-områder inden for det område, som foreslås fredet. Tættest på i en afstand af knap 2 km ligger Natura2000-område nr. 16 Løgstør Bredning, Vejlerne og Bulbjerg omfattende Habitatområde nr. H16, Fuglebeskyttelsesområde nr. 12 og Ramsarområde.

Udpegningsgrundlaget for Habitatområde nr. H16 er:

16 Løgstør Bredning, Vejlerne og Bulbjerg	1095	Havlampret (<i>Petromyzon marinus</i>)
	1166	Stor vandsalamander (<i>Triturus cristatus cristatus</i>)
	1318	Damflagermus (<i>Myotis dasycneme</i>)
	1355	Odder (<i>Lutra lutra</i>)
	1365	Spættet sæl (<i>Phoca vitulina</i>)
	1110	Sandbanker med lavvandet vedvarende dække af havvand
	1140	Mudder- og sandflader blottet ved ebbe
	1150	* Kystlaguner og strandsøer
	1160	Større lavvandede bugter og vige
	1170	Rev
	1210	Enårig vegetation på stenede strandvolde
	1220	Flerårig vegetation på stenede strande
	1230	Klinter eller klipper ved kysten
	1310	Vegetation af kveller eller andre enårige strandplanter, der koloniserer mudder og sanc
	1330	Strandenge
	2110	Forstrand og begyndende klitdannelse
	2130	* Stabile kystklitter med urteagtig vegetation (grå klit og grønsværklit)
	2140	* Kystklitter med dværgbuskvegetation (klithede)
	2160	Kystklitter med havtorn
	2170	Kystklitter med gråris
	2190	Fugtige klitlavninger
	3130	Ret næringsfattige søer og vandhuller med små amfibiske planter ved bredder
	3140	Kalkrige søer og vandhuller med kransalger
	3150	Næringsrige søer og vandhuller med flydeplanter eller store vandaks
	3160	Brunvandede søer og vandhuller
	3260	Vandløb med vandplanter
	4010	Våde dværgbusksamfund med klokkeling
	4030	Tørre dværgbusksamfund (heder)
	5130	Enekrat på heder, overdrev eller skrænter
	6210	Overdrev og krat på mere eller mindre kalkholdig bund (* vigtige orkidélokalteter)
	6230	* Artsrige overdrev eller græsheder på mere eller mindre sur bund
	6410	Tidvis våde enge på mager eller kalkrig bund, ofte med blåtorf
	7140	Hængesæk og andre kærsamfund dannet flydende i vand
7220	* Kilder og væld med kalkholdigt (hårdt) vand	
7230	Rigkær	
9110	Bøgeskove på morbund uden krysttorn	
9190	Stilkegeskove og -krat på mager sur bund	
91D0	* Skovbevoksede tørvemoser	
91E0	* Elle- og askeskove ved vandløb, søer og væld	

Udpegningsgrundlaget for Fuglebeskyttelsesområde nr. 12 er:

SPA 12 Løgstør Bredning, Livø, Feggesund og Skarrehage			
Dværgterne		Y	
	Kortnæbbet gås		F3
	Lysbuget knortegås		F4
	Hvinand		F4, F6
	Toppet skallesluger		F4

Et område tilsvarende Fuglebeskyttelsesområdet er samtidig udpeget som Ramsarområde. Det er dermed omfattet af konventionen af 2. februar 1971 om vådområder af international betydning navnlig som levested for vandfugle.

Det vurderes, at fredningen ingen direkte påvirkning vil få på udpegningsgrundlaget for hhv. Natura2000-området og ramsarområdet.

4. Frednings- og planlægningsmæssige forhold

Eksisterende fredninger

Inden for det område som foreslås fredet, er der følgende fredninger:

Fredningen af Knude Klint, vedtaget af Overfredningsnævnet den 21. februar 1973, ophæves for så vidt angår de af denne fredning omfattede arealer.

Fredningen af Langstedhuller, vedtaget af overfredningsnævnet den 16. august 1955, ophæves for så vidt angår de af denne fredning omfattede arealer.

Fredningen af Fur nordkyst, vedtaget af Overfredningsnævnet den 30. oktober 1979, ophæves for så vidt angår de af denne fredning omfattede arealer.

Zonestatus

Hele det område, som foreslås fredet, er beliggende i landzone.

Kommuneplanforhold

Fredningsområdet er i kommuneplanen udpeget som:

Geologisk bevaringsområde

Større sammenhængende landskab

Bevaringsværdigt landskab

Økologisk forbindelse der går på tværs af det nordlige Fur

Område med kulturhistoriske bevaringsværdier

Desuden delvist udpeget som:

Naturbeskyttelses-interesseområde

Lavbundsareal

Område, hvor skovrejsning er uønsket

Værdifuldt kulturmiljø

Fredningen vil understøtte samtlige udpegninger og dermed være i fuld overensstemmelse med den gældende kommuneplan.

Lokalplanforhold

En mindre del af fredningsområdet (ca. 1,7 ha) er omfattet af lokalplan nr. 258 for sommerhusområderne Gammelgård og Emmelsten. Formålet med lokalplanen er at udlægge området til sommerhusområde. En stor del af den lille parcel, som er omfattet af fredningsforslaget, er beskyttet af naturbeskyttelseslovens §3. Med fredningen får plejemyndigheden en plejeret på denne del. Fredningen regulerer ikke selve (sommer-)huse med haver.

En mindre del af fredningsområdet er omfattet af lokalplan nr. 84 Damolins administration. Formålet med lokalplanen er blandt andet at sikre at Damolins administration kan udvides. Fredningen forhindrer ikke dette, men sikrer arealets naturværdier såfremt en udvidelse af Damolin ikke bliver aktuel.

5. Fredningsbestemmelser

§ 1 Fredningens formål

Fredningen har til formål

- at bevare og forbedre de landskabelige, biologiske, geologiske og kulturhistoriske værdier, med særlig vægt på at bevare helheden i det varierede og overvejende åbne landskab med stejle skrænter og dybe kløfter, overdrev, moser, heder, enge, småskove, enkelte levende hegn, solitære træer, småsøer og huller efter molergravning.

- at bevare og forbedre de biologiske værdier, der knytter sig til søer, vandløb, skov- og naturarealer, der ligger spredt i området,
- at bevare og synliggøre de særlige geologiske værdier i området, som indgår i en større sammenhængende landskabsformation af molerbakker af national betydning,
- at bevare og synliggøre de kulturhistoriske værdier, der knytter sig til områdets forskellige natur- og landskabstyper,
- at sikre offentlighedens adgang til området og skabe gode muligheder med henblik på formidling af områdets geologiske, kulturhistoriske, landskabelige og biologiske værdier,
- at skabe grundlag for naturpleje,
- at medvirke til overholdelsen af Danmarks internationale traktatmæssige forpligtelser med hensyn til at beskytte naturen.

§ 2 Fredningsområdet

Det fredede område omfatter 592 ha, som fremgår af fredningskortet.

§ 3 Bevaring af området

1. Fredningsområdet fremtræder overvejende lysåbent med en mosaik af forskellige skov- og naturarealer. Fredningsområdet skal bevares som åbent landskab med mosaik af forskellige skov- og naturarealer, medmindre en ændring er påbudt eller tilladt i de følgende bestemmelser eller tillades ved dispensation.
2. Fredningsnævnets godkendelse erstatter ikke nødvendige tilladelser eller dispensationer, som skal indhentes ved andre myndigheder.

§ 4 Arealernes drift og anvendelse

1. Eksisterende landbrugsarealer i omdrift kan dyrkes, omlægges, gødskes, sprøjtes og kalkes som hidtil. Dog må der ikke tilplantes med juletræer o.lign. eller dyrkes flerårige udsigtshæmmende afgrøder som eksempelvis elefantgræs, energipil mv.
2. Eksisterende småskove med overvejende løvtræ skal opretholdes og må ikke konverteres til nåleskov. Træartsvalget skal fortrinsvist være hjemmehørende arter. Der kan forekomme indslag med andre lokalitetstilpassede arter.

Disse skove skal drives med plukhugst eller gruppevis foryngelse og selvforyngelse i videst muligt omfang eller henligge som urørt skov. Der er forbud mod renafdrift af arealer med overvejende løvskov.

3. Eksisterende nåletræsplantager kan fastholdes og må genplantes med nåletræsarter, men må ikke udvides. Hvis de afdrives/falder i storm og ikke genplantes inden for tre år, skal eventuel genplantning ske med hjemmehørende arter. Der kan i så fald forekomme indslag på op til 20% nål.
4. Eksisterende læhegn må vedligeholdes ved enkelte genplantninger med hjemmehørende arter. Nye læhegn kan etableres efter fredningsnævnets godkendelse, og må ikke skæmme udsigten fra veje og stier ud over landskabet.

5. Naturarealer beskyttet efter naturbeskyttelseslovens §3 skal holdes i en naturtilstand, så de ikke vokser ud af beskyttelsen.
6. Plejemyndigheden kan i begrænset omfang anvende pesticider ved bekæmpelsen af invasive arter og problemarter, hvor andre metoder har vist sig udsigtsløse.
7. Haver kan, uanset ovennævnte bestemmelser, udnyttes som hidtil og herunder tilplantes eller omlægges på sædvanlig vis. Mindre udvidelser af eksisterende haveareal kan ske med fredningsnævnets godkendelse, når det ikke strider imod de landskabelige interesser.

§ 5 Terrænændringer, råstofgravning, deponering mv.

1. Terrænændringer er ikke tilladt, dog undtaget terrænændringer som følge af molerindvinding.
2. Fredningen er således ikke til hinder for molerindvinding i områder, når følgende er opfyldt:
 - der er gyldige (dvs. forlængede) anmeldte rettigheder fra før 1972, som er en velerhvervet rettighed, hvorefter molerindvinding kan ske uden indskrænkning i medfør af fredningen, eller
 - der er udpeget/udpeges af råstofmyndigheden som interesseområde eller graveområde, og
 - hvorpå der kan opnås tilladelse efter råstofloven samt andre fornødne tilladelser og dispensationer.
3. Nedlagte råstofgrave:
 - Eventuel efterbehandling af nedlagte molergrave skal ske med øget biodiversitet for øje. De udgravede arealer skal således holdes åbne og udvikles til naturområder, herunder eventuelt efterlades delvist vanddække i bunden af gravene og med mulighed for løbende at sikre blottede geologiske profiler udvalgte steder.
4. Nye og aktive råstofgrave:
 - Fredningen er ikke til hinder for, at fejlbrændt rødt moler anvendes til etablering af kørevej i aktive molergrave.
 - I forbindelse med nye råstoftilladelser skal efterbehandling af molergrave ske til naturformål uden brug af pesticider og gødning, og med øget biodiversitet for øje.
5. Sikkerhedszoner:
 - Fredningen er ikke til hinder for, at der efter plejemyndighedens nærmere vurdering laves sikkerhedszoner omkring nye molergrave.
 - Fredningen er ikke til hinder for sikkerhedshegn og sikkerhedsskiltning omkring aktive molergrave i henhold til rettighedshaverens nødvendige sikkerhedsforskrifter.
 - I forbindelse med råstofplanlægningen skal der fremadrettet tages højde for sikkerhedszoner ved udpegnen af nye råstofområder.
6. Deponering af affald mm herudover må ikke finde sted inden for fredningen.

§ 6 Bebyggelse

1. Der må ikke opføres eller etableres nye selvstændige boliger inden for det fredede område.

2. Tilbygning til og ombygning af eksisterende boliger reguleres efter bestemmelserne i planloven. Anvendelse af reflekterende materialer såsom, sortglaseret tegl, blanke solpaneler og lignende kan dog alene ske med fredningsnævnets godkendelse, og såfremt det ikke virker synligt og dominerende over store afstande.
3. Bygninger, som er nødvendige for landbrugsdriften, kan opføres i tilknytning til eksisterende bebyggelse.
4. Ny selvstændig bebyggelse, herunder ridehaller, pelsdyrbure, drivhuse/-gartnerier, skure, boder, jagthytter, transformerstationer og lignende, må ikke opføres inden for fredningen. Drivhuse, legehuse, terrasser, flagstænger, skure og lignende er dog tilladt i private haver.
5. Fredningen er ikke til hinder for anbringelse af sædvanlige læskure for får, kreaturer og lignende. Forudsat at bygningerne indpasses i landskabet, og facader fremtræder i dæmpede farver uden glans, kan det ske uden fredningsnævnets godkendelse.

§ 7 Faste konstruktioner og anlæg

1. Faste anlæg og konstruktioner, som f.eks. tårne, vindmøller, tankanlæg, transformerstationer, solcelleparker og master, må ikke placeres inden for fredningsområdet. Der må ikke føres luftledninger over arealerne. Der må kun etableres sædvanlig nedadrettet belysning og kun i tilknytning til boliger og driftsbygninger.
2. Campingvogne og lignende samt teltslagning må ikke anbringes eller finde sted uden for have- og gårdspladsarealer. Undtaget fra forbuddet er teltslagning på egne arealer eller teltslagning på primitive overnatningspladser udlagt til formålet.
3. Etablering af sportsanlæg, som golfbaner, skydebaner, motorbaner, ridebaner og landingsbaner for fly og helikoptere m.m. er ikke tilladt.
4. Hegn skal være sædvanlige landbrugshegn (trådhegn) eller hestehegn i træ. Hegn skal holdes i naturtræ eller jordfarver. Dog kan der midlertidigt anvendes vildthegn, når det er nødvendigt af hensyn til nye løvtræsplantninger.
5. Informationstavler til formidling af fredningen og molergravning (bl.a. sikkerhedshensyn) kan opsættes på foranledning af plejemyndigheden og molerindustrien og med placering efter aftale med lodsejeren.
6. Fredningen er ikke til hinder for etablering af yderligere stier efter aftale med lodsejer.
7. Fredningen er ikke til hinder for etablering af de nødvendige foranstaltninger i forbindelse med pleje, anlæg af stier mv., f.eks. opsætning af stenter, drikkeanlæg, fangfolde og lignende.
8. Der kan på plejemyndighedens foranledning og til almen anvendelse etableres primitive overnatningspladser med shelters, borde/bænke, bålpladser og toiletbygninger og lignende.
9. Ved de på fredningskortet angivne offentlige p-pladser kan der på plejemyndighedens foranledning opsættes toiletter, borde/bænke, skraldespande og lignende efter behov. Lignende faciliteter kan herudover opsættes efter fredningsnævnets godkendelse.
10. Der må som udgangspunkt ikke etableres nye grøfter eller dræn. Eksisterende grøfter og dræn kan fastholdes og vedligeholdes. Intensivering af vedligeholdelsen eller etablering af nye dræn og grøfter kan alene ske for at sikre fredningens formål.

11. Permanent oplag af maskiner og udrangerede køretøjer må ikke ske i det åbne land, medmindre det sker for at formidle arealets udnyttelse som tilfældet er med molerlokomotivet på Knuden.
12. Anlæg og konstruktioner i relation til råstofindvinding, som er tilladt efter råstoflovens §7, er tilladte efter fredningen, men skal på ejerens foranledning fjernes umiddelbart efter endt gravning.
13. Periodisk opsætning af flytbare anlæg som skydestole og bistader er tilladt inden for det fredede område.

§ 8 Offentlighedens adgang

1. Offentlighedens adgangs- og opholdsret i området følger af de almindelige bestemmelser i gældende love, og eksisterende veje og stier er således åbne for offentlighedens færdsel til fods eller på cykel, jf. naturbeskyttelseslovens adgangsbestemmelser.
2. På de på fredningstidspunktet offentligt ejede arealer må hegn ikke begrænse offentlighedens mulighed for fladefærdsel. Er arealet heget skal det være forsynet med stenter, klaplåger eller lignende.
3. Der er adgang for offentligheden i alle de nedlagte molergrave. I aktive molergrave skal den aktuelle skiltning respekteres.
4. Eksisterende stier, som er vist med særlig signatur på fredningskortet, må ikke nedlægges. Fredningsnævnet kan godkende, at stiers, vejes og markvejes nuværende tracé kan ændres, såfremt den samlede stiforbindelse gennem landskabet ikke afbrydes, og offentlighedens mulighed for at opleve det fredede område ikke forringes.
5. Ved kysterosion kan stier langs kysten rykkes tilsvarende ind i land. Hvor det berører nye lodsejere, sker dette efter aftale med dem.
6. Der udlægges nye stier som vist med særlig signatur på fredningskortet. Stierne kan etableres som slåede trampespor. Plejemyndigheden skal inden for 3 år efter fredningens gennemførelse have etableret de på kortet viste nye stier. Yderligere stier kan etableres efter aftale med lodsejeren.
7. Hvor adgang til de på fredningskortet udpegede stier forhindres ved hegning af hensyn til græssende husdyr, skal stierne holdes åbne og tilgængelige for offentligheden med stenter, klaplåger, færister eller lignende, eller ved at føre stien udenom eller imellem foldene. Udgifter til etablering og vedligeholdelse af spang, stenter, klaplåger og lignende, som eventuelt er nødvendigt for de udlagte stier, forestås af plejemyndigheden.
8. Plejemyndigheden sikrer, at stier som fremgår af fredningskortet, holdes åbne ved slåning af sporet mindst en gang årligt eller på anden måde er afmærkede i terrænet og dermed synlige for publikum.
9. Plejemyndigheden kan af hensyn til bevarelsen af plante- og dyrelivet fastsætte regler for begrænsning af offentlighedens færdsel i området.

§ 9 Retningslinjer for plejen

1. Skovdriften skal være ekstensiv efter naturnære principper og sikre opretholdelse og udvikling af biologiske værdier.

2. Pleje af overdrev, enge, heder, søer og moser skal bevare og fremme plantesamfund med arter, der er karakteristiske for naturtyperne, samt i videst muligt omfang fremme et rigt og varieret dyreliv. Plejen skal i særlig grad tage sigte på bevaring af sårbare og sjældne arter af planter og insekter.
3. Fredningen er ikke til hinder for oprensning af søer, hvis der kan meddeles dispensation fra naturbeskyttelseslovens §3.
4. Plejen af de kulturhistoriske elementer i landskabet skal sikre, at menneskeskabte anlæg og spor bevares for eftertiden. Sådanne anlæg kan friholdes for tilgroning og kan restaureres, hvis de har været udsat for nedslidning.
5. Arter, der er angivet som invasive, bekæmpes over alt inden for fredningsområdet. Såfremt lodsejer ikke foretager nødvendig bekæmpelse, kan plejemyndigheden vælge at udføre den fornødne bekæmpelse.
6. Fredningen er ikke til hinder for, at der kan ske naturgenopretning eller genskabelse af den naturlige hydrologi i området som fx en vandstandshævning på lavbundsarealerne, efter fredningsnævnets nærmere godkendelse.
7. På længere sigt er fredningen ikke til hinder for indgreb der genopretter en selvforvaltende natur med fri dynamik og naturlige processer (rewilding) efter en samlet plan og fredningsnævnets tilladelse.

§ 10 Plejemyndighed og plejeplaner

1. Plejemyndigheden kan gennemføre pleje i henhold til den til enhver tid gældende plejebekendtgørelse.
2. Plejen kan blandt andet gå ud på etablering af primitive publikumsfaciliteter med lodsejers samtykke, f.eks. borde, bænke og affaldskurve, etablering og vedligeholdelse af stier og opsætning af sædvanlige husdyrhegn og læskure til dyr.
3. Plejemyndigheden udarbejder en plejeplan inden for 2 år efter fredningens endelige gennemførelse.
4. Der skal gives grundejere, forpagtere, Ø-udvalget på Fur, relevante faginspektører ved det statsanerkendte museum, der til enhver tid dækker Fur og Danmarks Naturfredningsforening mulighed til at udtale sig om forslaget til plejeplan.
5. Pleje af privatejede arealer skal ske uden udgift for den enkelte ejer og med ejers samtykke eller i mangel heraf med fredningsnævnets godkendelse. Ejeren har ret til selv at udføre plejen inden for en af plejemyndigheden fastsat frist. Ved trærydning tilfalder det fældede træ, ejeren, såfremt denne fjerner det inden en af plejemyndigheden fastsat frist, og ellers tilfalder træet plejemyndigheden. Ejeren kan ikke stille krav om opskæring af, sammenkørsel eller kørsel til fast vej.
6. Mål for naturplejen fremgår af § 9.

§ 11 Jagt

Jagt er tilladt i overensstemmelse med den til enhver tid gældende lov om jagt og vildtforvaltning.

§ 12 Særbestemmelser

1. Fredningen er ikke til hinder for, at Fur Camping og Fur Bryghus kan udvide ind i det fredede areal, hvis øvrige nødvendige tilladelser kan opnås.
2. Fredningen er ikke til hinder for, at det tidligere tipvognsspor på matr.nr. 45g Fur Præstegård, Fur kan reetableres efter fredningsnævnets godkendelse.
3. Fredningen er ikke til hinder for, at der kan etableres en bade-/bådebro på de 2 viste arealer på fredningskortet såfremt der kan opnås tilladelse efter anden lovgivning. Broerne må ikke spærre for offentlighedens adgang langs kysten, og skal være tilgængelige for alle.
4. Eksisterende trapper ned til stranden kan fastholdes. Fredningen er ikke til hinder for, at der etableres et antal yderligere offentlige trapper til kysten, f.eks. nord for campingpladsen, efter plejemyndighedens nærmere vurdering og såfremt der kan opnås tilladelse efter anden lovgivning.
5. Fredningen er ikke til hinder for, at Furs Museum med formidlingsaktiviteter, etablerer sig i eller ved en tidligere molergrav inden for det fredede område efter fredningsnævnets nærmere godkendelse.
6. Fredningen er ikke til hinder for, at der i en tidligere molergrav kan etableres et mindre amfiteater i naturmaterialer efter fredningsnævnets nærmere godkendelse.
7. Fredningen er ikke til hinder for, at der etableres en mountainbikebane i en molergrav efter endt gravning og efter plejemyndighedens nærmere planlægning. Egentlige mountainbikespor kræver fredningsnævnets forudgående dispensation.
8. Fredningen er ikke til hinder for, at der af hensyn til gangbesværede kan etableres et gelænder ved trappen på udsigtpunktet, gravhøjen Bette Jenses Hyw, hvis der fra Slots- og Kulturstyrelsen meddeles tilladelse.
9. Fredningen er ikke til hinder for, at der i kommende nedlagte råstofgrave kan etableres grønne og bæredygtige tiltag, som ikke strider imod fredningens formål efter Fredningsnævnets nærmere godkendelse.

§ 13 Dispensation

Fredningsnævnet kan meddele dispensation fra fredningsbestemmelserne, såfremt det ansøgte ikke vil stride mod fredningens formål, jf. Naturbeskyttelseslovens § 50, stk. 1.

§ 14 Ophævelse af eksisterende fredning

Fredningen af Knude Klint, vedtaget af Overfredningsnævnet den 21. februar 1973, ophæves for så vidt angår de af denne fredning omfattede arealer.

Fredningen af Langstedhuller, vedtaget af overfredningsnævnet den 16. august 1955, ophæves for så vidt angår de af denne fredning omfattede arealer.

Fredningen af Fur nordkyst, vedtaget af Overfredningsnævnet den 30. oktober 1979, ophæves for så vidt angår de af denne fredning omfattede arealer.

Bilag 1, areal-og lodsejerliste. Furs nordkyst

Lb. Nr.:	Matr.nr.: Ejerlav:	Ønskes fredet:		NBL´s bestemmelser om:				Sti/vej			Den 30-11-2021
		Ca. ha.	Antal lodder	Fortidsminder § 18- ca. ha	§3 Søer, moser, enge, overdrev, strandenge, hede - ca. ha	Strandbeskyttelse § 15 - ca. ha	Fredskov ca. ha	Tidl. Fredet	Ny - meter	Eksisterende - meter	
1	48b	1,19	del af 1	0,00	0,97	1,19	0,00	0,00	0	189	Landbrugsejendom
Samlet		1,19		0,00	0,97	1,19	0,00	0,00	0	189	
2	45g 30u 28n 29l 13g 109c 36c 90l 106c 116d 104e	67,16 0,23 0,43 0,44 0,44 1,19 0,40 0,26 0,17 0,20 0,42	del af 1 del af 1 1 1 1 1 1 1 1 1 1	3,62 0,00 0,00 0,00 0,00 0,00 0,00 0,00 0,00 0,00 0,00	48,85 0,34 0,21 0,28 0,35 0,00 0,37 0,12 0,11 0,13 0,27	57,87 0,00 0,00 0,00 0,00 0,00 0,00 0,00 0,12 0,14 0,26	0,00 0,00 0,00 0,00 0,00 0,00 0,00 0,00 0,00 0,00 0,00	0,44 0,00 0,00 0,00 0,00 0,00 0,00 0,00 0,00 0,00 0,00	66 0 0 0 0 0 0 0 0 0 0	7.507 0 0 0 37 263 51 17 10 11 19	0 0 0 0 0 0 0 0 0 0 0
Samlet		71,35		3,62	51,01	58,39	0,00	0,44	66	7.915	
3	41bs	0,01	del af 1	0,00	0,01	0,01	0,00	0,00	0	0	0
Samlet		0,01		0,00	0,01	0,01	0,00	0,00	0	0	
4	25x 25æ 25z 134 144d 156b 35e 119c	0,09 0,13 0,35 0,17 14,80 4,11 1,93 2,21	1 1 1 1 1 1 1 1	0,00 0,00 0,00 0,00 1,60 0,00 0,16 0,28	0,09 0,08 0,25 0,00 0,00 0,00 0,10 0,00	0,00 0,00 0,18 0,00 0,00 0,00 0,00 0,00	0,00 0,00 0,00 0,00 0,00 0,00 0,00 0,00	0,00 0,00 0,00 0,00 0,35 0,00 0,00 0,00	0 0 0 0 0 0 0 0	0 0 14 0 0 0 0 0	Landbrug uden beboelse Landbrug uden beboelse Landbrug uden beboelse Landbrug uden beboelse Landbrug uden beboelse Landbrug uden beboelse Landbrug uden beboelse Landbrug uden beboelse
Samlet		23,80		2,05	0,52	0,18	0,00	0,35	0	14	

Lb. Nr.:	Matr.nr.: Ejerlav:	Ønskes fredet:		NBL 's bestemmelser om:				Sti/vej			Den 30-11-2021
		Ca. ha.	Antal lodder	Fortidsminder § 18- ca. ha	§3 Søer, moser, enge, overdrev, strandenge, hede - ca. ha	Strandbeskyttelse § 15 - ca. ha	Fredskov ca. ha	Tidl. Fredet	Ny - meter	Eksisterende - meter	
6	41b	6,16	del af 1	0,00	0,00	0,00	0,00	0,00	0	314	0
	24b	1,73	1	0,00	0,51	0,00	0,00	0,00	0	0	0
	42o	0,11	1	0,00	0,00	0,00	0,00	0,00	0	0	0
	25s	0,33	1	0,00	0,00	0,00	0,00	0,00	0	0	0
	29p	10,92	del af 1	2,74	3,28	0,00	0,00	0,00	0	0	0
	26d	9,73	1	0,00	0,52	0,00	0,00	4,12	0	0	0
	24h	13,71	1	0,00	1,73	0,00	0,00	6,16	0	351	0
	34n	1,89	1	0,00	0,01	0,00	0,00	1,89	0	0	0
	122i	2,15	1	0,00	0,00	0,00	0,00	0,84	0	0	0
	26q	3,34	1	0,00	0,26	0,00	0,00	1,13	0	0	0
	151e	1,62	1	1,03	0,00	0,00	0,00	1,62	0	0	0
	30ø	6,29	1	0,00	0,28	0,00	0,00	3,08	0	0	0
	38e	3,72	1	0,00	0,67	0,00	0,00	0,00	0	0	0
	38f	4,56	1	0,62	2,91	0,00	0,00	1,02	0	0	0
	38k	0,41	1	0,00	0,05	0,00	0,00	0,00	0	0	0
	38l	2,90	1	0,00	1,10	0,00	0,00	0,00	0	0	0
	38g	3,33	1	0,35	0,96	0,00	0,00	0,41	0	0	0
	153d	0,54	1	0,13	0,00	0,00	0,00	0,54	0	0	0
	37a	0,50	del af 1	0,17	0,00	0,00	0,00	0,01	0	0	0
	170a	5,01	1	0,00	0,00	0,00	0,00	0,88	0	0	0
177a	1,36	1	0,00	0,00	0,00	0,00	0,00	0	0	0	
178a	0,65	1	0,00	0,00	0,00	0,00	0,00	0	118	0	
39d	9,25	1	4,97	1,57	0,00	0,00	4,18	0	0	0	
Samlet		90,18		10,01	13,86	0,00	0,00	25,89	0	783	
7	122a	0,18	1	0,00	0,07	0,00	0,00	0,00	0	0	Landbrugsejendom
	5e	2,43	1	0,00	2,09	1,82	0,00	0,00	5	386	0
	4b	11,62	1	0,00	10,94	1,35	0,00	0,00	0	830	Landbrugsejendom
	4x	7,22	1	0,00	5,42	0,00	2,02	0,00	0	441	0
	27u	8,43	1	0,00	5,33	2,05	2,77	1,61	0	519	0
	27e	8,93	1	1,49	7,18	4,12	0,00	4,25	0	263	Landbrugsejendom
	101c	10,07	1	1,60	9,44	4,71	0,77	3,23	0	632	Landbrugsejendom
24t	50,22	1	0,00	41,05	31,83	7,12	0,13	0	2.387	0	
Samlet		99,11		3,09	81,53	45,89	12,68	9,22	5	5.458	
8	26ø	0,60	1	0,00	0,24	0,00	0,00	0,00	0	0	Landbrugsejendom
Samlet		0,60		0,00	0,24	0,00	0,00	0,00	0	0	
9	27x	0,50	1	0,00	0,22	0,00	0,00	0,00	0	0	0
Samlet		0,50		0,00	0,22	0,00	0,00	0,00	0	0	

Lb. Nr.:	Matr.nr.: Ejerlav:	Ønskes fredet:		NBL ´s bestemmelser om:				Sti/vej			Den 30-11-2021
		Ca. ha.	Antal lodder	Fortidsminder § 18- ca. ha	§3 Søer, moser, enge, overdrev, strandenge, hede - ca. ha	Strandbeskyttelse § 15 - ca. ha	Fredskov ca. ha	Tidl. Fredet	Ny - meter	Eksisterende - meter	
14	102f	0,68	1	0,00	0,46	0,32	0,00	0,00	0	25	0
Samlet		0,68		0,00	0,46	0,32	0,00	0,00	0	25	
15	5i	2,50	1	0,00	1,16	1,95	0,00	0,00	56	200	0
Samlet		2,50		0,00	1,16	1,95	0,00	0,00	56	200	
16	104a	1,82	1	0,00	0,34	0,00	0,00	0,00	0	0	0
Samlet		1,82		0,00	0,34	0,00	0,00	0,00	0	0	
17	107a 114e 115a 4ai 5d 5f 5aa	1,28 1,27 1,09 3,71 0,82 2,88 5,77	1 1 1 1 1 1 1	0,00 0,02 0,16 0,00 0,00 0,00 0,00	1,19 1,05 0,75 3,42 0,75 0,02 1,42	0,00 0,00 0,00 0,00 0,00 0,00 0,00	0,00 0,00 0,00 0,00 0,00 0,00 0,00	0,00 0,00 0,00 0,00 0,00 0,00 0,00	0 0 0 0 0 0 0	0 0 0 0 0 0 225	0
Samlet		16,82		0,18	8,60	0,00	0,00	0,00	0	225	
18	111d	0,22	1	0,02	0,08	0,00	0,00	0,00	0	0	0
Samlet		0,22		0,02	0,08	0,00	0,00	0,00	0	0	
19	4au	3,30	1	0,00	0,27	3,30	0,00	0,00	187	160	0
Samlet		3,30		0,00	0,27	3,30	0,00	0,00	187	160	
20	29r 4az 4ax 26r 141d 142d 142f	0,99 0,15 0,81 1,90 0,64 0,43 0,36	1 1 1 1 1 1 1	0,99 0,00 0,00 0,00 0,64 0,43 0,36	0,89 0,00 0,09 1,61 0,60 0,38 0,09	0,00 0,15 0,81 1,90 0,00 0,00 0,00	0,00 0,09 0,38 0,00 0,00 0,00 0,00	0,00 0,00 0,00 1,87 0,64 0,43 0,36	0 0 0 0 0 0 0	0 0 0 351 0 0 0	0 0 0 0 0 0 0

Lb. Nr.:	Matr.nr.: Ejerlav:	Ønskes fredet:		NBL 's bestemmelser om:				Sti/vej			Den 30-11-2021
		Ca. ha.	Antal lodder	Fortidsminder § 18- ca. ha	§3 Søer, moser, enge, overdrev, strandenge, hede - ca. ha	Strandbeskyttelse § 15 - ca. ha	Fredskov ca. ha	Tidl. Fredet	Ny - meter	Eksisterende - meter	
	Ejerlav er: Fur Præstegård, Fur, for hele fredningen										
	65d	2,21	1	0,00	1,96	2,21	0,00	2,21	0	211	Langstedhuller 0 0 0
	65r	0,63	1	0,00	0,05	0,63	0,00	0,00	0	107	
	7000at	0,36	1	0,00	0,00	0,00	0,00	0,00	0	0	
	7000ar	0,60	1	0,00	0,02	0,28	0,00	0,00	0	0	
Samlet		9,10		2,43	5,69	5,99	0,47	5,52	0	669	
21	4t	2,60	1	0,00	1,90	2,12	0,00	0,00	47	71	Landbrugsejendom Landbrugsejendom Landbrugsejendom Landbrugsejendom Landbrugsejendom Landbrugsejendom Landbrugsejendom
	34e	1,21	1	0,00	0,00	0,00	0,00	0,00	0	0	
	34r	2,31	1	0,00	0,00	0,00	0,00	0,13	0	0	
	65a	14,40	1	0,00	2,89	12,76	0,00	0,00	0	0	
	65ah	4,20	1	0,00	1,31	0,43	0,00	0,00	0	0	
	39e	0,93	1	0,13	0,66	0,00	0,00	0,38	0	0	
	30t	1,75	1	0,00	1,48	0,82	0,00	1,75	0	0	
Samlet		27,40		0,13	8,24	16,13	0,00	2,27	47	71	
22	4f	0,51	1	0,00	0,00	0,00	0,00	0,00	0	0	Sommerhus
Samlet		0,51		0,00	0,00	0,00	0,00	0,00	0	0	
23	25y	7,89	1	1,12	5,81	0,33	0,00	0,00	0	116	Landbrug uden beboelse
Samlet		7,89		1,12	5,81	0,33	0,00	0,00	0	116	
24	25h	2,40	1	0,97	2,08	2,40	0,00	2,39	0	0	0 0 0
	25n	0,25	1	0,12	0,24	0,25	0,00	0,00	0	93	
	25m	0,45	1	0,00	0,02	0,45	0,00	0,00	0	0	
Samlet		3,11		1,09	2,34	3,11	0,00	2,39	0	93	
25	25ø	2,17	1	0,00	0,19	2,17	0,00	1,73	0	61	Landbrugsejendom
Samlet		2,17		0,00	0,19	2,17	0,00	1,73	0	61	
26	151c	1,56	1	1,31	0,00	0,00	0,00	1,56	0	0	Landbrugsejendom Landbrugsejendom Landbrugsejendom
	151g	0,13	del af 1	0,00	0,00	0,00	0,00	0,00	0	0	
	153c	0,80	1	0,76	0,00	0,00	0,00	0,80	0	0	
Samlet		2,49		2,07	0,00	0,00	0,00	2,36	0	0	

Lb. Nr.:	Matr.nr.: Ejerlav:	Ønskes fredet:		NBL 's bestemmelser om:				Sti/vej			Den 30-11-2021
		Ca. ha.	Antal lodder	Fortidsminder § 18- ca. ha	§3 Søer, moser, enge, overdrev, strandenge, hede - ca. ha	Strandbeskyttelse § 15 - ca. ha	Fredskov ca. ha	Tidl. Fredet	Ny - meter	Eksisterende - meter	
27	142b	1,45	1	0,00	0,00	0,00	0,00	1,45	0	0	Landbrugsejendom
	142a	0,79	1	0,00	0,00	0,00	0,00	0,79	0	0	Landbrugsejendom
	141c	0,81	1	0,00	0,00	0,00	0,00	0,81	0	0	Landbrugsejendom
	141a	0,96	1	0,00	0,00	0,00	0,00	0,96	0	0	Landbrugsejendom
	140a	0,09	1	0,00	0,00	0,00	0,00	0,09	0	0	Landbrugsejendom
	140b	4,47	1	0,65	0,00	0,00	0,00	4,47	0	0	Landbrugsejendom
	139a	1,04	1	0,00	0,00	0,00	0,00	1,04	0	0	Landbrugsejendom
	139c	0,82	1	0,00	0,00	0,00	0,00	0,82	0	0	Landbrugsejendom
	139b	1,78	del af 1	0,00	0,00	0,00	0,00	1,78	0	0	Landbrugsejendom
37b	0,80	del af 1	0,00	0,00	0,00	0,00	0,80	0	0	Landbrugsejendom	
Samlet		13,00		0,65	0,00	0,00	0,00	13,00	0	0	
28	142g	1,20	1	0,79	0,00	0,00	0,00	1,20	0	0	Landbrugsejendom
	142c	1,49		0,76	0,00	0,00	0,00	1,49	0	0	Landbrugsejendom
Samlet		2,69		1,55	0,00	0,00	0,00	2,69	0	0	
29	37d	6,52	1	2,36	1,59	0,00	0,00	0,03	0	0	Landbrugsejendom
	37x	0,14	1	0,00	0,00	0,00	0,00	0,00	0	0	Landbrugsejendom
	37u	6,91	1	0,12	2,75	0,00	0,00	0,00	0	0	Landbrugsejendom
	171f	0,22	1	0,00	0,00	0,00	0,00	0,00	0	0	Landbrugsejendom
Samlet		13,78		2,48	4,34	0,00	0,00	0,03	0	0	
30	180a	0,43	1	0,00	0,00	0,00	0,00	0,00	0	0	0
Samlet		0,43		0,00	0,00	0,00	0,00	0,00	0	0	
31	36a	31,84	1	3,92	5,24	0,00	0,00	0,00	0	0	Landbrugsejendom
	36d	1,09	1	0,00	0,00	0,00	0,00	0,00	1	169	Landbrugsejendom
Samlet		32,93		3,92	5,24	0,00	0,00	0,00	1	169	
32	37v	0,20	1	0,00	0,00	0,00	0,00	0,00	0	0	0
Samlet		0,20		0,00	0,00	0,00	0,00	0,00	0	0	
33	40b	11,57	1	6,51	2,45	0,00	0,00	1,74	0	0	Landbrugsejendom
	37s	2,77	1	1,48	0,56	0,00	0,00	0,00	35	0	0
	35i	1,46	1	1,20	0,12	0,00	0,00	0,00	128	0	0
	21q	5,78	1	1,79	2,63	0,00	0,00	0,00	136	0	0
Samlet		21,58		10,99	5,76	0,00	0,00	1,74	299	0	

Lb. Nr.:	Matr.nr.: Ejerlav:	Ønskes fredet:		NBL 's bestemmelser om:				Sti/vej			Den 30-11-2021
		Ca. ha.	Antal lodder	Fortidsminder § 18- ca. ha	§3 Søer, moser, enge, overdrev, strandenge, hede - ca. ha	Strandbeskyttelse § 15 - ca. ha	Fredskov ca. ha	Tidl. Fredet	Ny - meter	Eksisterende - meter	
34	65b	2,93	1	0,00	0,91	2,93	0,00	0,00	0	0	Sommerhus
Samlet		2,93		0,00	0,91	2,93	0,00	0,00	0	0	
35	35b 119b 13i 15c 23f 14z 19b	2,93 2,27 0,78 6,77 3,76 0,25 2,53	del af 1 1 1 1 1 1 1	0,95 0,95 0,00 2,00 1,46 0,00 0,50	0,00 0,00 0,73 4,56 1,49 0,00 0,73	0,00 0,00 0,00 0,00 0,00 0,00 0,00	0,00 1,89 0,00 0,00 0,00 0,00 0,00	0,00 0,00 0,00 0,00 0,00 0,00 0,00	0 141 0 248 69 0 43	0 23 0 248 0 0 0	Landbrugsejendom Landbrugsejendom Landbrugsejendom 0 0 0 0
Samlet		19,29		5,87	7,51	0,00	1,89	0,00	501	272	
36	35h	0,26	1	0,00	0,00	0,00	0,00	0,00	0	0	0
Samlet		0,26		0,00	0,00	0,00	0,00	0,00	0	0	
37	20m	0,13	1	0,13	0,13	0,00	0,00	0,00	0	0	0
Samlet		0,13		0,13	0,13	0,00	0,00	0,00	0	0	
38	20h	0,94	del af 1	0,33	0,87	0,00	0,00	0,00	0	0	Sommerhus
Samlet		0,94		0,33	0,87	0,00	0,00	0,00	0	0	
39	14y								42	0	Sommerhus Kun sti
Samlet		0,00		0,00	0,00	0,00	0,00	0,00	42	0	

Lb. Nr.:	Matr.nr.: Ejerlav:	Ønskes fredet:		NBL 's bestemmelser om:				Sti/vej			Den 30-11-2021	
		Ca. ha.	Antal lodder	Fortidsminder § 18- ca. ha	§3 Søer, moser, enge, overdrev, strandenge, hede - ca. ha	Strandbeskyttelse § 15 - ca. ha	Fredskov ca. ha	Tidl. Fredet	Ny - meter	Eksisterende - meter		Bemærkninger
40	Ejerlav er: Fur Præstegård, Fur, for hele fredningen	22c	0,68	del af 1	0,00	0,00	0,00	0,00	0,00	0	0	Sommerhus
Samlet			0,68		0,00	0,00	0,00	0,00	0,00	0	0	
41		14p 6c 58aq	1,58 1,67 0,68	1 1 2	0,05 0,00 0,17	0,00 0,01 0,00	0,00 0,00 0,00	0,00 0,00 0,00	0,00 0,00 0,00	84 0 0	0 0 0	Landbrugsejendom Landbrugsejendom Landbrugsejendom
Samlet			3,93		0,23	0,01	0,00	0,00	0,00	84	0	
42		17u	0,18	del af 1	0,00	0,00	0,00	0,00	0,00	0	0	Sommerhus
Samlet			0,18		0,00	0,00	0,00	0,00	0,00	0	0	
43		17æ	0,05	del af 1	0,00	0,00	0,00	0,00	0,00	0	0	0
Samlet			0,05		0,00	0,00	0,00	0,00	0,00	0	0	
44		17o 17p	0,90 1,29	1 1	0,00 0,00	0,00 0,00	0,00 0,00	0,00 0,00	0,00 0,00	0 0	0 0	Landbrugsejendom Landbrugsejendom
Samlet			2,20		0,00	0,00	0,00	0,00	0,00	0	0	
45		17ø	0,63	1	0,00	0,00	0,00	0,00	0,00	0	0	Landbrugsejendom
Samlet			0,63		0,00	0,00	0,00	0,00	0,00	0	0	
46		13ao 17l 13d	3,08 1,76 0,17	1 1 del af 1	0,00 0,16 0,00	0,00 0,03 0,00	0,00 0,00 0,00	0,00 0,00 0,00	0,00 0,00 0,00	0 0 0	0 2 0	Landbrugsejendom Landbrugsejendom Landbrugsejendom
Samlet			5,00		0,16	0,03	0,00	0,00	0,00	0	2	

Lb. Nr.:	Matr.nr.: Ejerlav:	Ønskes fredet:		NBL 's bestemmelser om:				Sti/vej			Den 30-11-2021
		Ca. ha.	Antal lodder	Fortidsminder § 18- ca. ha	§3 Søer, moser, enge, overdrev, strandenge, hede - ca. ha	Strandbeskyttelse § 15 - ca. ha	Fredskov ca. ha	Tidl. Fredet	Ny - meter	Eksisterende - meter	
47	98b	0,43	del af 1	0,00	0,00	0,00	0,00	0,00	0	0	0
Samlet		0,43		0,00	0,00	0,00	0,00	0,00	0	0	
48	18b	0,25	del af 1	0,00	0,00	0,00	0,00	0,00	0	0	Sommerhus
Samlet		0,25		0,00	0,00	0,00	0,00	0,00	0	0	
49	94h	0,98	1	0,00	0,00	0,00	0,00	0,00	0	0	Landbrugsejendom
Samlet		0,98		0,00	0,00	0,00	0,00	0,00	0	0	
50	97h	0,38	1	0,00	0,00	0,00	0,00	0,00	0	0	0
Samlet		0,38		0,00	0,00	0,00	0,00	0,00	0	0	
51	7i	2,35	1	1,94	0,00	0,00	0,00	0,00	0	0	Landbrugsejendom
Samlet		2,35		1,94	0,00	0,00	0,00	0,00	0	0	
52	23s	1,20	del af 1	1,18	0,00	0,00	0,00	0,00	0	108	Landbrugsejendom
Samlet		1,20		1,18	0,00	0,00	0,00	0,00	0	108	
53	15e	0,72	del af 1	0,72	0,00	0,00	0,00	0,00	0	0	0
Samlet		0,72		0,72	0,00	0,00	0,00	0,00	0	0	

Lb. Nr.:	Matr.nr.: Ejerlav:	Ønskes fredet:		NBL ´s bestemmelser om:				Sti/vej			Den 30-11-2021
		Ca. ha.	Antal lodder	Fortidsminder § 18- ca. ha	§3 Søer, moser, enge, overdrev, strandenge, hede - ca. ha	Strandbeskyttelse § 15 - ca. ha	Fredskov ca. ha	Tidl. Fredet	Ny - meter	Eksisterende - meter	
54	177b	0,01	1	0,00	0,00	0,00	0,00	0,00	0	0	0
Samlet		0,01		0,00	0,00	0,00	0,00	0,00	0	0	
55	30ac	0,02	1	0,00	0,02	0,02	0,00	0,00	0	0	0
Samlet		0,02		0,00	0,02	0,02	0,00	0,00	0	0	
56	28e 28f 28l	0,34 0,38 0,24	1 1 1	0,00 0,00 0,00	0,31 0,30 0,21	0,34 0,38 0,11	0,00 0,00 0,00	0,34 0,38 0,24	0 0 0	0 0 0	Sommerhus do
Samlet		0,96		0,00	0,81	0,83	0,00	0,96	0	0	
57	28h 28k	0,23 0,05	1 1	0,00 0,00	0,02 0,04	0,19 0,00	0,00 0,00	0,23 0,05	0 0	0 0	Sommerhus
Samlet		0,29		0,00	0,06	0,19	0,00	0,29	0	0	
58	28i	0,25	1	0,00	0,02	0,20	0,00	0,24	0	0	Sommerhus
Samlet		0,25		0,00	0,02	0,20	0,00	0,24	0	0	
59	28g	0,05	1	0,00	0,02	0,00	0,00	0,05	0	0	0
Samlet		0,05		0,00	0,02	0,00	0,00	0,05	0	0	
60	15y	1,67	1	0,74	1,16	0,00	0,00	0,00	0	0	Landbrugsejendom
Samlet		1,67		0,74	1,16	0,00	0,00	0,00	0	0	
61	156a	0,73	1	0,00	0,00	0,00	0,00	0,00	0	0	0
Samlet		0,73		0,00	0,00	0,00	0,00	0,00	0	0	

Lb. Nr.:	Matr.nr.: Ejerlav:	Ønskes fredet:		NBL ´s bestemmelser om:				Sti/vej			Den 30-11-2021
		Ca. ha.	Antal lodder	Fortidsminder § 18- ca. ha	§3 Søer, moser, enge, overdrev, strandenge, hede - ca. ha	Strandbeskyt- telse § 15 - ca. ha	Fred- skov ca. ha	Tidl. Fredet	Ny - meter	Eksiste- rende - meter	
62	25v 33g 144a 150b 151a 151d 153a 142e 153b	0,32 0,20 4,05 1,27 1,59 1,41 1,89 0,30 0,98	1 1 del af 1 del af 1 del af 1 1 1 1 1	0,00 0,00 0,81 0,67 0,78 0,03 0,12 0,00 0,00	0,31 0,12 0,90 0,01 0,00 0,00 0,00 0,00 0,00	0,00 0,00 0,00 0,00 0,00 0,00 0,00 0,00 0,00	0,00 0,00 0,00 0,00 0,00 0,00 0,00 0,00 0,00	0,00 0,00 2,08 1,20 1,49 1,41 1,89 0,30 0,98	0 0 0 0 0 0 0 0 0	0 0 0 0 0 0 0 0 0	Landbrugsejendom Landbrugsejendom Landbrugsejendom 0 0 0 0 0 0 0
Samlet		12,00		2,40	1,34	0,00	0,00	9,33	0	0	
63	5c	0,30	del af 1	0,00	0,20	0,17	0,09	0,00	0	69	Campingplads og serviceejendom
Samlet		0,30		0,00	0,20	0,17	0,09	0,00	0	69	
64	Umatrikuleret areal	0,27									
Samlet		0,27		0,00	0,00	0,00	0,00	0,00	0	0	
	I alt	592		65	233	143	15	81	1.698	18.416	

Bilag 2

Dato: 30. november 2021
Sagsbehandler: Birgitte Bang Ingrisch, 61691822, bbi@dn.dk



Budgetoverslag for fredning af Furs Bakkeland i Skive kommune

Danmarks Naturfredningsforening og Skive Kommune rejser om kort tid fredningssag for Furs Bakkeland i Skive kommune, i alt ca. 592 ha. I henhold til Naturbeskyttelseslovens § 36, stk. 5 skal et fredningsforslag ledsages af et overslag over de forventede omkostninger, der knytter sig til gennemførelsen af forslaget.

Der tilkendes ikke erstatning for fredning af offentligt ejede arealer, medmindre den fredede ejendom er erhvervet med henblik på midlertidig besiddelse, jf. nbl. § 39 stk. 1, sidste punktum. Skive Kommune ejer 9,10 ha af fredningsområdet, Naturstyrelsen ejer 99,11 ha og 0,27 ha er umatrikuleret. Det er således kun de 61 private lodsejere, som tilkendes erstatning for samlet 484 ha.

Areal	Regulering	Erstatning kr/ha.	Bemærkninger	I alt kr.
31 ejendomme		3.500	Ejd. med under 1 ha: Grundtakst, jf. MFKN-afgørelse af 2/12/2020 om Dalene ved Resenbro	108.500
233 ha	§3-beskyttet areal	0		0
81 ha	Tidligere landskabsfredet	0		0
Ca. 30 ha	Inden for strandbeskyttelseslinjen eller fortidsmindebeskyttelseslinje (§§ 15 og 18) og ikke enten allerede fredet eller §3-beskyttet natur.	4.750	Grundtakst (3.500 kr) plus tillæg (6000 kr) x 0,5	142.500
Ca. 140 ha	Forbud imod tilplantning med juletræer o.lign. samt flerårige udsigtshæmmende afgrøder (gælder ikke majs).	9.500	Jf. MFKN-afgørelse af 2/12/2020 om Dalene ved Resenbro	1.330.000

Ca. 30 ha	Skov skal drives med plukhugst og fortrinsvis hjemmehørende arter.	10.500	Jf. MFKN-afgørelse af 2/12/2020 om Dalene ved Resebro	315.000
12.289 meter eksisterende stier		15 kr/m		184.335
1.698 meter nye stier		60 kr/m		101.880
I alt				2.182.215



Danmarks Naturfredningsforening

Att: Birgitte B. Ingrisch

Landskab og Skov

J.nr. 2022 - 4560

Ref. EMS

Den 10. februar 2022

Budgethøring vedrørende forslag til fredning af Furs Bakkeland i Skive Kommune

Danmarks Naturfredningsforening og Skive Kommune har den 13. januar 2022 fremsendt et budgetoverslag for forslag til fredning af Furs Bakkeland med anmodning om Miljøstyrelsens bemærkninger, jf. naturbeskyttelseslovens § 36, stk. 5 og 6.

Miljøstyrelsen har følgende bemærkninger:

I budgetoverslaget anvendes en grundtakst på 3.500 kr.

Grundtaksten fastsættes af Miljø- og Fødevareklagenævnet. Grundtaksten reguleres årligt på baggrund af udviklingen i forbrugerprisindekset og prisudviklingen på landbrugsejendomme. Grundtaksten følger endvidere tidspunktet for fredningsnævnets afgørelse.

Miljøstyrelsen bemærker, at grundtaksten i 2018 var 3.800 kr. og i 2019 var grundtaksten 3.700 kr. Miljøstyrelsen har ikke kendskab til senere fastsatte grundtakster. Styrelsen bemærker, at Miljø- og Fødevareklagenævnet i afgørelse af 2. december 2020 om fredning af Dalene ved Resenbro, som budgetoverslaget henviser til, fastsatte grundtaksten til 3.600 kr. Da grundtaksten som nævnt ovenfor følger fredningsnævnets afgørelse, svarer denne grundtakst til grundtaksten for 2017, hvor fredningsnævnet traf afgørelse.

Miljøstyrelsen vurderer, at en grundtakst på 3.500 kr. er lidt for lav i 2022/2023.

I budgetoverslaget lægges op til at tilkende erstatning for arealer beliggende inden for strandbeskyttelseslinjen og fortidsmindebeskyttelseslinjen. Der lægges op til halv grundtakst + halv takst for beplantningsforbud, i alt 4.750 kr. pr. ha.

Miljøstyrelsen bemærker hertil, at det er Miljø- og Fødevareklagenævnets faste praksis, at der ikke tilkendes grundtakst for arealer beliggende inden for strandbeskyttelseslinjen (naturbeskyttelseslovens § 15), og at der – som korrekt anført – alene tilkendes halv grundtakst for arealer beliggende inden for fortidsmindebeskyttelseslinjen (naturbeskyttelseslovens § 18). Det er endvidere praksis, at der ikke tilkendes erstatning for beplantningsforbud for arealer

beliggende inden for strand- og fortidsmindebeskyttelseslinjen, da et sådant forbud er en del af forbuddene i bestemmelserne.

Miljøstyrelsen vil redegøre nærmere for sin holdning til fredningsforslaget, herunder dets afgrænsning og indhold, i forbindelse med det offentlige møde, fredningsnævnet afholder om fredningsforslaget.

Med venlig hilsen



Else Marie Stamphøj

+45 93 58 79 68

ems@mst.dk

Bilag 4

Dato: 11. februar 2022



Danmarks
Naturfredningsforening

Masnedøgade 20
2100 København Ø
Telefon: 39 17 40 00
Mail: dn@dn.dk



SKIVEKOMMUNE

Bemærkninger til budgethøring

Miljøstyrelsen har i brev af 10. februar 2022 til det fremsendte budgetoverslag af 30. november 2021 bemærket, at den foreslåede grundtakst er lidt lav i forhold til tidligere afgørelser og den almindelige prisudvikling. Desuden bemærker styrelsen, at der ikke normalt tilkendes grunderstatning for arealer inden for strandbeskyttelseslinjen, ligesom der ikke tilkendes erstatning for beplantningsforbud for arealer inden for hverken strandbeskyttelseslinjen eller fortidsbeskyttelseslinjen.

Sagsrejserne har ingen bemærkninger til dette, men tager det til efterretning.

Med venlig hilsen

Birgitte Bang Ingrisch
Danmarks Naturfredningsforening

Bilag 5

Myndighedsskema – bilag til fredningsnævnets screeningsafgørelse efter miljøvurderingslovens § 10.

Forslag til fredning af Furs Bakkeland i Skive kommune


Ifølge §8, stk. 2 1-2 i lov om miljøvurdering af planer og programmer og konkrete projekter (LBK nr. 1976 af 27. oktober 2021) skal myndigheden vurdere, om planer og programmer omfattet af lovens § 8, stk. 1, og som kun fastlægger anvendelsen af mindre områder på lokalt plan eller angiver mindre ændringer i planer og programmer, kan få væsentlig indvirkning på miljøet, og der derfor skal udarbejdes en miljøvurdering.

Jf. orientering fra Miljøstyrelsen af 22. maj 2018 om reglerne for miljøvurdering af fredningsforslag, skal sagsrejer vurdere, om forslaget er omfattet af miljøvurderingsreglerne samt tilvejebringe det faktuelle grundlag for miljøvurderingen. Det er fredningsnævnet, der forestår at sende materialet i høring samt at modtage høringssvar, og det er ligeledes fredningsnævnet, der på baggrund af det tilvejebragte materiale træffer afgørelse om miljøvurdering.

Danmarks Naturfredningsforening og Skive Kommune har vurderet, at fredningsforslaget er omfattet af lovens § 8, stk. 2 og har derfor foretaget en screening af de forventede miljøkonsekvenser som følge af fredningsforslaget. Screeningen er foretaget med udgangspunkt i kriterierne i bilag 3 til lov om miljøvurdering af planer og programmer og af konkrete projekter, og vurderingen fremgår af nedenstående skema.

Det er fredningsnævnet, der jf. § 10 i miljøvurderingsloven træffer endelig afgørelse om hvorvidt der er krav om miljøvurdering eller ej på baggrund af oplysningerne i screeningsskemaet.

Titel	Fredningsforslag for Furs Bakkeland
Beskrivelse af fredningsforslaget	<p>Fredningsforslaget omfatter 592 ha Fredningen har til formål,</p> <ul style="list-style-type: none">• at bevare og forbedre de landskabelige, biologiske, geologiske og kulturhistoriske værdier, med særlig vægt på at bevare helheden i det varierede og overvejende åbne landskab med stejle skrænter og dybe kløfter, overdrev, moser, heder, enge, småskove, enkelte levende hegn, solitære træer, småsøer og huller efter molergravning.• at bevare og forbedre de biologiske værdier, der knytter sig til søer, vandløb, skov- og naturarealer, der ligger spredt i området,• at bevare og synliggøre de særlige geologiske værdier i området, som indgår i en større sammenhængende landskabsformation af molerbakker af national betydning,• at bevare og synliggøre de kulturhistoriske værdier, der knytter sig til områdets forskellige natur- og landskabstyper,

	<ul style="list-style-type: none"> • at sikre offentlighedens adgang til området og skabe gode muligheder med henblik på formidling af områdets geologiske, kulturhistoriske, landskabelige og biologiske værdier, • at skabe grundlag for naturpleje, • at medvirke til overholdelsen af Danmarks internationale traktatmæssige forpligtelser med hensyn til at beskytte naturen. 	
Kort over området		
Ansvarlig myndighed	Fredningsnævnet for Midtjylland, vestlig del c/o Retten i Herning Haraldsgade 28 7400 Herning	
Sendes i høring hos	Miljøstyrelsen Region Vestjylland	
Omfatter fredningsforslaget forhold, der efter lovens § 8, stk. 1, nr. 1 og 2, betyder, at der skal udarbejdes miljørapport og -vurdering?:		
Er fredningsforslaget omfattet af lovens bilag 1 eller 2? (udgør rammen for fremtidige anlægstilladelser)	Nej	Fredningsforslaget vil ikke udgøre rammen om fremtidige anlægstilladelser.
Medfører fredningsforslaget krav om vurdering af virkning på et internationalt naturbeskyttelsesområde? (forventes at medføre væsentlig påvirkning af natura2000-område)	Nej	Der er ingen Natura2000-områder inden for det område, som foreslås fredet. Fredningsforslaget forventes ikke at få væsentlig påvirkning på Natura2000-områder uden for fredningsområdet.

Indvirkning på miljøet

Miljøparametre	Negativ påvirkning	Positiv påvirkning	Ingen påvirkning	Vurderes nærmere	Bemærkninger
Fredningsforslagets indvirkning på eller relevans for andre projekter og aktiviteter		x			Fredningsforslaget vil yde området en generel beskyttelse imod anlæg og byggeri, som kunne blive aktuelt i fremtiden.
Fredningsforslagets indvirkning på eller relevans for anden planlægning og lovgivning		x			Fredningsforslaget vil ikke være til hinder for at udpegning i gældende kommuneplan som geologisk bevaringsområde, større sammenhængende landskab, bevaringsværdigt landskab, økologisk forbindelse, område med kulturhistoriske værdier, naturbeskyttelses-interesseområde, lavbundsareal og værdifuldt kulturmiljø opretholdes. Fredningsforslaget vil derimod understøtte samtlige udpegninger og dermed være i fuld overensstemmelse med gældende kommuneplan.
Vurdering af fredningsforslagets miljømæssige indvirkning i forhold til størrelse, geografisk udbredelse og indbyrdes påvirkning			x		Fredningsforslaget vurderes ikke at have miljømæssige indvirkninger på de nævnte forhold.
By- og kulturmiljø					
Bymiljø/bygninger			x		Fredningsforslaget berører ikke bestående bymiljøer eller bevaringsværdige bygninger.
Fortidsminder		x			Fredningsområdet rummer mange både fredede og ikke-fredede fortidsminder, et større kulturarvsareal og nogle beskyttede sten- og jorddiger. Fredningsforslaget vil generelt yde en ekstra beskyttelse imod byggeri og anlæg, som vil kunne enten direkte true eller mere indirekte intimidere kulturarven på Fur.
Befolkningens sundhed/sikkerhed			x		

Handicappede og mobilitetshæmmede personer			x		Fredningsforslaget giver mulighed for vedligehold og etablering af stier, men fastlægger ikke beskaffenhed af disse.
Brand, eksplosion, giftpåvirkning			x		Fredningsforslaget har ingen indflydelse på brand, eksplorationer og giftpåvirkning.
Forurening					
Jordforurening, håndtering og flytning			x		Der forekommer jordforurening inden for fredningsområdet. Det har fredningsforslaget imidlertid ingen indflydelse på.
Vand					
Grundvandsforhold		x			Fredningsforslaget vil være med til at beskytte drikkevandsinteresser i området ved at fastholde §3-områder i en naturtilstand uden anvendelse af gødning og pesticider.
Jord					
Jordbund og jordarealer			x		Ingen relevante forhold inden for fredningsområdet.
Luft					
Luftforurening og påvirkning af luftkvaliteten			x		Ingen relevante forhold inden for fredningsområdet.
Klima					
Klimatiske faktorer som drivhusgasser, klimatilpasning mv.			x		Ingen relevante forhold inden for fredningsområdet.
Trafik					
Trafikafvikling/-belastning samt trafikstøj og trafiksikkerhed			x		Fredningsforslaget medfører ikke ændringer i adgangsveje, trafikafvikling eller eksisterende vejforløb.
Natur					
Internationale naturbeskyttelsesområder (Natura2000, Ramsar mv.)			x		Fredningsforslaget vurderes enten ikke eller i positiv retning at påvirke internationale naturbeskyttelsesområder.
Sjældne, udryddelsestruede eller fredede dyr, planter eller naturtyper		x			Fredningsforslaget vurderes at være til gavn for områdets sjældne arter og naturtyper.
Naturbeskyttelse (§3)		x			Fredningsforslaget vil medvirke til at forhindre, at lysåbne, beskyttede naturtyper vokser ud af beskyttelsen.
Spredningskorridorer/økologiske forbindelser		x			Fredningsforslaget vil medvirke til at opretholde områdets værdi som

					økologisk forbindelse mellem tilgrænsende naturarealer som Færker Hede, Faskær og Kærhale.
Landskab					
Bevaringsværdige landskaber, geologi, kystlandskaber mv.		x			Fredning sikrer fortsat synlighed af bevaringsværdige landskaber.
Andet					
Kumulativ effekt sammen med andre planer og projekter			x		Ingen relevante forhold.
Miljøpåvirkning af grænseoverskridende karakter			x		Ingen relevante forhold.

Myndighedens konklusion

	ja	nej	Uddybning
Giver resultatet af screeningen anledning til at antage, at fredningsforslaget vil kunne påvirke miljøet væsentligt, således at det er omfattet af krav om miljøvurdering?:		x	

Bilag 6

<p>Karsporeplanter Engelsød, Alm. Mangeløv, Alm. Mangeløv, Bredbladet Mangeløv, Kær Mangeløv, Smalbladet Padderok, Ager- Padderok, Dynd- Padderok, Kær- Padderok, Skov- Ulvefod, Alm.</p> <p>Enkimbladede Andemad, Kors- Andemad, Liden Blåtop Bunke, Bølget Bunke, Mose- Draphavre Dunhammer, Bredbladet Dværgrbunke, Tidlig Fløjlgræs Frytle, Mangeblomstret Frytle, Mark- Gulaks, Vellugtende Harril Havre, Eng- Hejre, Blød Hestegræs, Krybende Hundegræs, Alm. Hvene, Alm. Hvene, Kryb- Hvene, Sand- Iris, Gul Kamgræs, Alm. Katteskæg Kogleaks, Sø- Kvik, Alm. Kæruld, Smalbladet Pindsvineknop, Grenet Pindsvineknop, Spæd Rajgræs, Alm. Rapgræs, Alm. Rapgræs, Eng- Rottehale, Eng- Rottehale, Knold- Rævehale, Eng- Rævehale, Knæbøjlet Rørgræs Rørhvene, Eng- Siv, Glanskapslet Siv, Knop- Siv, Lyse- Siv, Tudse- Star, Alm. Star, Dværgr- Star, Hare- Star, Hirse- Star, Kær- Star, Næb- Star, Pille-</p>	<p>Star, Sand- Star, Stjerne- Star, Toradet Svingel, Eng- Svingel, Fåre- Svingel, Rød- Sødgræs, Manna- Tagrør Tandbælg Vandaks, Svømmende Væselhale, Langstakket</p> <p>Tokimbladede Anemone, Hvid Angelik Bjørneklo, Kæmpe- Blåbær Blåhat Blåmunke Borst, Høst- Brandbæger, Alm. Brandbæger, Skov- Brunelle, Alm. Brøndsøl, Fliget Bukkeblad Djævlsbid Dueurt, Dunet Dueurt, Glat Dueurt, Kantet Dueurt, Kær- Dueurt, Lådden Engelskgræs Engkarse Firling, Alm. Fladbælg, Gul Fladbælg, Krat- Fladstjerne, Græsbladet Forglemmigej, Eng- Forglemmigej, Forskelligfarvet Forglemmigej, Mark- Følfod Galtetand, Kær- Gederams, Alm. Gedeskæg, Eng- Guldkarse, Kær- Gulerod, Vild Gyldenris, Alm. Gæslingeblomst, Vår- Hedelyng Høgeskæg, Grøn Høgeurt, Alm. Høgeurt, Håret Høgeurt, Smalbladet Hønsetarm, Alm. Jordbær, Skov- Kabbeleje, Eng- Klokke, Liden Klökkelyng Kløver, Bugtet Kløver, Gul Kløver, Hvid-</p>	<p>Kløver, Rød- Kløver, Stribet Knopurt, Alm. Knopurt, Stor Kobjælde, Nikkende Kodriver, Hulkravet Kogleaks, Strand- Kokleare, Læge- Kongepen, Alm. Kongepen, Plettet (VU) Kragefod Kællingetand, Alm. Kællingetand, Sump- Kørvel, Vild Mjødurt, Alm. Mjødurt, Knoldet Mosebølle, Alm. Museurt, Kugle- Mynte, Ager- Mynte, Vand- Mælde, Spyd- Mælde, Strand- Mælkebøtte, Alm. Mælkeurt, Alm. Mærke, Smalbladet Natskygge, Bittersød Nælde, Stor Okseøje, Hvid Perikon, Prikbladet Pimpinelle, Alm. Potentil, Gåse- Ranunkel, Bidende Ranunkel, Knold Ranunkel, Kær- Ranunkel, Lav Ranunkel, Tigger- Revling Rundbælg Rødknæ, Alm. Røllike, Alm. Røllike, Nyse- Skjolddrager, Alm. Skorsonér, Lav Skovstjerne Skovsyre Skræppe, Butbladet Skræppe, Kruset Skræppe, Vand- Sneglebælg, Humle- Snerre, Burre- Snerre, Gul Snerre, Kær- Snerre, Lyng- Stedmoderblomst, Alm. Stenbræk, Kornet Sumpkarse Svinemælk, Ager- Sværtvæld Syre, Alm. Syre, Dusk- Tidsel, Ager-</p>	<p>Tidsel, Horse- Tidsel, Kær- Tidsel, Kål- Tormentil Torskemund, Alm. Trævelekrone Tusindfryd Vandkarse Vandnavle Vandranunkel, Vedbend- Vejbred, Glat Vejbred, Lancet- Vejbred, Strand- Vikke, Muse- Vikke, Smalbladet Vintergrøn, Mose- (VU) Viol, Eng- Viol, Hunde- Visse, Engelsk Visse, Farve- Visse, Håret Ærenpris, Læge- Ærenpris, Smalbladet Ærenpris, Tveskægget Ærenpris, Tykbladet</p> <p>Træer og buske Ask Birk, Dun- Birk, Vorte- Blomme Brombær Bøg Eg, Stilk- Eg, Vinter- El, Rød- Ene Gedeblad, Alm. Gyvel Fyr, Bjerg- Fyr, Klit- Gran, Hvid- Gran, Rød- Gran, Sitka- Hassel Havtorn Hindbær Hvidtjørn, Alm. Hvidtjørn, Engriflet Hyld, Alm. Pil, Grå- Pil, Krybende Pors, Mose- Rose, Blågrøn Rose, Hunded- Rose, Rynket Røn, Alm. Slåen Solbær</p>
--	---	---	--

Artsliste for § 3-beskyttede arealer på Nordfur.

