

Fredningsnævnet for Sydsjælland, Møn, Lolland og Falster

Afgørelse truffet den 8. oktober 2024 om fredning af Brødebækken i Faxe Kommune FN-SSJ-55-2022

Fredningsnævnet for Sydsjælland, Møn Lolland og Falster har den 8. oktober 2024 truffet afgørelse om fredning af et område omkring Brødebækken i Faxe Kommune.

Fredningen omfatter i alt 14,32 ha af matr.nr. 14k V. Egede By, V. Egede, og matr.nr. 31a Kongsted-Borup By, Kongsted, der ejes af Gisselfeld Kloster.

Fredningssagen er rejst den 10. oktober 2022 af Danmarks Naturfredningsforening og, for så vidt angår et område i Næstved Kommune, tillige af Næstved Kommune. Fredningsforslaget omfatter ud over området omkring Brødebækken tillige yderligere væsentligt større områder ved Denderup Sø og Denderup Vænge i Faxe Kommune og Sørup Skov i Næstved Kommune. Fredningsnævnet har fundet, at der ikke er tilstrækkelig anledning til at frede disse yderligere områder.

Erling B. Nielsen (ministerudpeget medlem), Sidsel Transe Munch (kommunalt udpeget medlem, Næstved Kommune, vedrørende arealerne i Næstved Kommune), Stella Borne Mikkelsen (kommunalt udpeget medlem, Faxe Kommune, vedrørende arealerne i Faxe Kommune) og Anders Martin Jensen (formand) har deltaget i afgørelsen, der er truffet i enighed.

Fredningsnævnet har fastsat følgende

Fredningsbestemmelser:

§ 1 Fredningens formål

Fredningen har til formål

- at bevare og sikre erosionskløften ved Brødebækken
- at sikre områdets landskabelige værdier og naturværdierne, herunder levesteder for plante- og dyreliv;
- at medvirke til at sikre, at Danmarks internationale forpligtelser til at beskytte naturen overholdes; og
- at skabe grundlag for naturpleje i området.

§ 2 Bevaring af området

Det fredede område skal bevares i dets nuværende tilstand som primært er karakteriseret ved urørt skov.

§ 3 Områdets drift

Der fastsættes ikke fredningsbestemmelser om driften af den urørte skov. For driften af den urørte skov gælder de vilkår, der fremgår af en den 24. juni 2024 tinglyst driftsaftale mellem Gisselfeld Kloster og Miljøstyrelsen i forbindelse med udbetaling af tilskud til privat urørt skov.

§ 4 Bebyggelse

Der må ikke etableres bebyggelse i området, herunder ikke skure, boder jagtthytter og lignende.

Stk. 2. Fredningen er ikke til hinder for midlertidig anbringelse af skurvogne/arbejdsskure op til 10 m², der i kortere perioder (højst 6 uger) er nødvendige for naturpleje.

§ 5 Faste konstruktioner og anlæg

Der må ikke etableres faste anlæg og konstruktioner som for eksempel tårne, vindmøller, tankanlæg, transformerstationer og master. Der må ikke føres luftledninger over arealerne.

Stk. 2. Der må ikke anbringes telte, campingvogne eller lignende.

Stk. 3. Etablering af sports- og aktivitetsanlæg såsom golfbaner, skydebaner, motorbaner, ridebaner, mountainbikebaner, trætopbaner m.m. er ikke tilladt.

Stk. 4. Der må ikke opsættes hegn. Fredningen er ikke til hinder for hegning i forbindelse med naturpleje efter plejemyndighedens godkendelse af udformning, størrelse og placering og offentlighedens adgang.

Stk. 5. Fredningen er ikke til hinder for opsætning af informationstavler til formidling i området efter plejemyndighedens godkendelse.

Stk. 6. Der må ikke anlægges nye veje og stier uden Fredningsnævnets godkendelse. Almindelig vedligeholdelse af eksisterende veje og stier er fortsat tilladt.

Stk. 7. Fredningen er ikke til hinder for almindelige jagtrelaterede foranstaltninger i sædvanligt omfang som f.eks. opsætning af jagstiger/hochsitz.

§ 6 Terrænændringer, hydrologi, diger mv.

Terrænændringer, herunder råstofindvinding, er ikke tilladt. Der må ikke fyldes op, graves af, planeres eller deponeres jord, grus eller lignende inden for fredningsområdet.

Stk. 2. For grøfter og dræn gælder bestemmelserne i driftsaftalen.

Stk. 3. De på fredningskortet markerede sten- og jorddiger må ikke nedlægges eller beskadiges.

§ 7 Offentlighedens adgang

Offentlighedens adgangs- og opholdsret i området følger af de almindelige bestemmelser i gældende love. Eksisterende veje og stier er således åbne for offentlighedens færdsel til fods eller cykel, jf. naturbeskyttelseslovens § 23.

Stk. 2. Området omkring Brødebækken er særligt sårbart i forhold til slitage og forstyrrelse, og her skal dyre- og planteliv og den "stille skovgæst" derfor prioriteres. Der er forbud mod organiserede aktiviteter og arrangementer som f.eks. orienteringsløb, cykelløb og kommercielle arrangementer.

Stk. 3. Cykling uden for veje og stier er forbudt.

Stk. 4. Plejemyndigheden kan af hensyn til bevarelsen af plante- og dyrelivet fastsætte regler for begrænsning af offentlighedens færdsel i området. Plejemyndigheden har i øvrigt ret til at færdes i det fredede område i forbindelse med registrering af flora og fauna og plejeplansarbejde.

§ 8 Naturpleje og Naturgenopretning

Faxe Kommune er plejemyndighed.

Stk. 2. Plejemyndigheden kan gennemføre pleje til opfyldelse af fredningens formål i henhold til den til enhver tid gældende bekendtgørelse om pleje af fredede arealer og tilsyn, for tiden bekendtgørelse nr. 924 af 27. juni 2016. Plejen skal respektere driftsaftalen om urørt skov og i særlig grad tage sigte på bevaring af erosionskløften omkring Brødebækken og sårbare og sjældne arter tilknyttet skovøkosystemer.

Stk. 3. På privatejede arealer har plejemyndigheden ret til, uden udgift for vedkommende ejer at foretage plejearbejder, når ejeren er underrettet derom og har haft mulighed for selv at lade arbejdet udføre.

Stk. 4. Fredningen er ikke til hinder for fjernelse af spærringer i Brødebækken., eller projekter eller anden naturgenopretning, der udmønter fredningens formål. Naturgenopretningsprojekter skal gennemføres i overensstemmelse med et nærmere beskrevet projekt, som forinden er forelagt berørte myndigheder og lodsejere, tilstødende lodsejere,

forpagtere og Danmarks Naturfredningsforening til udtalelse samt godkendt af Fredningsnævnet.

§ 9 Plejeplaner

Plejemyndighederne udarbejder og koordinerer plejeplaner for det fredede område senest 2 år efter fredningens gennemførelse. Herefter laves plejeplaner efter behov.

§ 10. Dispensation

Fredningsnævnet kan meddele dispensation fra fredningsbestemmelserne, såfremt det ansøgte ikke vil stride mod fredningens formål, jf. Naturbeskyttelseslovens § 50, stk. 1.

Fredningsforslaget.

Danmarks Naturfredningsforening og Næstved Kommune har i fredningsforslaget anført, at det sydsjællandske højdedrag rummer en artsrigdom ud over det sædvanlige, og at der særligt i området omkring Brødebækken og Denderup Vænge er en bemærkelsesværdig forekomst af sjældne og truede arter på grund af de særlige geologiske forhold og områdets lange skovhistorie. Højdedraget udgøres af resterne af en ca. 50.000 år gammel randmoræne, hvor vandet har skåret gennem terrænoverfladen og skabt erosionskløfter, blandt andet erosionskløften omkring Brødebækken, der fremstår intakt og uberørt med omkring 200 år gamle bøgetræer på skrænterne.

Af særlige arter i skovene har sagsrejserne navnlig nævnt hasselmusen, der også er ansvarsart for Faxe Kommune. Derudover er nævnt en lang række sjældne planter som Femradet Ulvefod, Småbladet Milturt og orkideen Nikkende Hullæbe, der alle regnes som indikatorarter for naturskov. Svamperiget er repræsenteret af arter som Børstepigsvamp og Sværtende Kantarel, der kun har otte kendte levesteder i Danmark. Skoven er hjemsted for flere karakteristiske sommerfugle, eksempelvis Kejserkåbe, Det hvide C og Citronsommerfugl. Endelig er skoven et vigtigt levested for en lang række flagermus, som f.eks. Bredøret Flagermus, der er truet i hele Europa. Arter som disse, der typisk er knyttet til gamle træer, dødt ved, skovmoser og enge, er generelt på tilbagetog i Danmark. Det sker primært fordi deres naturlige levesteder er blevet færre på grund af intensiv skovdrift, og samtidig er de tilbageværende individer blevet mere spredt i landskabet.

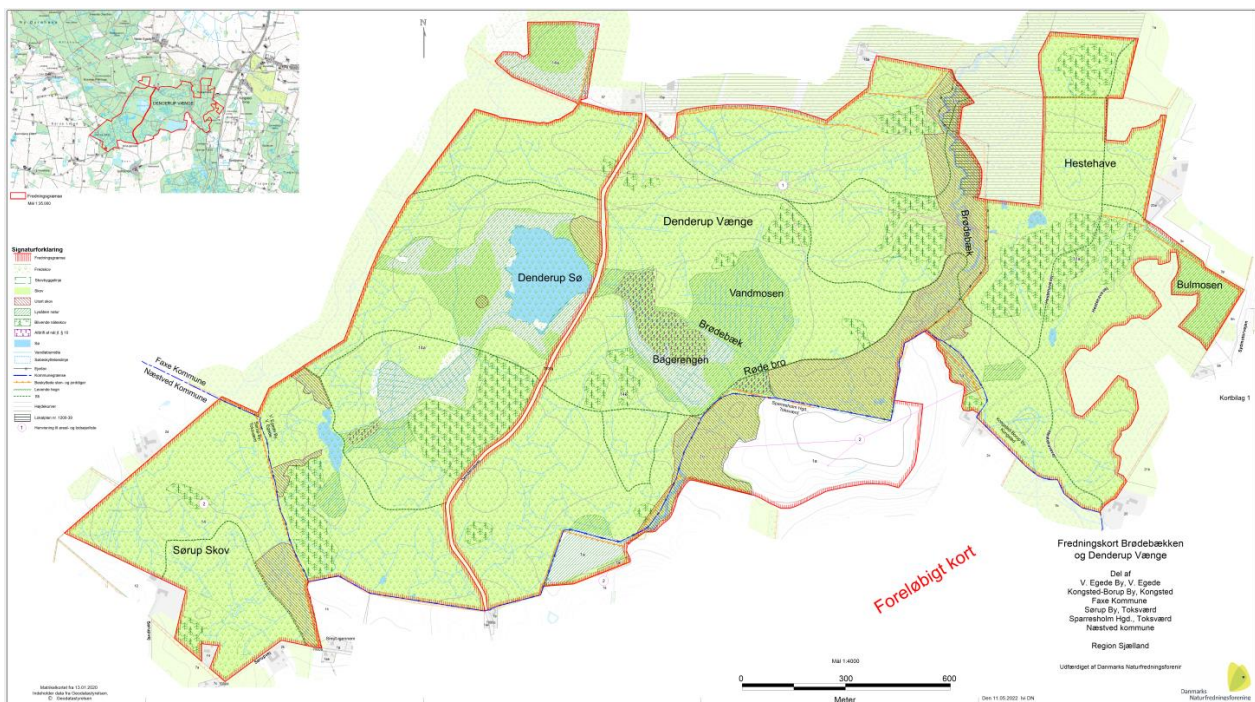
Det er i forslaget anført, at forstyrrelse og overdreven rekreativ anvendelse og den konventionelle, intensive skovdrift med større fladeforyngelser og renafdrift udgør konkrete trusler mod områdets naturværdier. Skovtårnet og Camp Adventure umiddelbart øst og nordøst for Brødebækken giver anledning til et større rekreativt pres og en bekymring for en udvidelse af de kommercielle aktiviteter i skoven.

Herudover er det i forslaget anført, at undergrunden indeholder store mængder af sand, grus og sten. Regionen har derfor i længere tid udpeget området som råstofinteressesområde.

De mange sjældne arter er derfor ikke tilstrækkeligt fremtidssikrede. Der er ikke andre konkrete tiltag end fredning, der kan sikre områdets store naturværdier mod pludselig eller langsom forringelse. Der kan således opstå u hensigtsmæssige situationer, hvor kommercielle interesser kolliderer med naturhensynet, og der opstår uoprettelig skade på sårbare arter.

Fredningsforslagets afgrænsning.

Langt hovedparten af området i fredningsforslaget udgøres af fredskov omkring Denderup Sø, Denderup Vænge og Brødebækken med en fredningsgrænse, der langt overvejende følger sten- og jorddiger. Visse steder er der i fredningsforslaget inddraget lysåbne naturtyper og levende hegn for at skabe økologiske forbindelser.



Fredningsforslagets fredningsbestemmelser.

Fredningsforslaget indeholder forslag til navnlig følgende fredningsbestemmelser:

§ 1 Fredningens formål

Fredningen har til formål at

- bevare og forbedre områdets naturværdier, herunder levesteder for plante- og dyreliv med særligt fokus på hasselmus og flagermus.
- sikre et større sammenhængende naturområde

- sikre og udvikle gunstige forhold særligt for arter tilknyttet gammel løvskov.
- sikre og udvikle et diversitetsrigt skovbillede med lysåbne skovenge og moser
- medvirke til at sikre Danmarks internationale traktatmæssige forpligtelser med hensyn til at beskytte naturtyper og arter
- skabe grundlag for at kunne gennemføre naturpleje i området

§ 2 Bevaring af området

De fredede arealer skal bevares i deres nuværende tilstand, som primært er karakteriseret ved gammel varieret løvskov vekslede med lysåbne arealer, medmindre en tilstandsændring er påbudt eller tilladt i de følgende bestemmelser eller tillades ved dispensation efter § 12.

§ 3 Arealernes drift og anvendelse

Driften, anvendelsen og plejen tilrettelægges så fredningens formål opfyldes.

Stk. 2. Urørt skov:

- De på fredningskortet markerede skovarealer udlægges til urørt skov. Der må i den urørte skov ikke udføres nogen former for forstlig drift eller jordbearbejdning. Foryngelsen af skoven skal ske ved fri naturlig selvforryngelse. Udgåede træer, stubbe og dødt ved må ikke fjernes.
- Der må kun foretages hugst/beskæring for, at offentligheden kan færdes sikkert og ubesværet på veje og stier, for at sikre fremkommeligheden med landbrugsmaskiner på eksisterende veje samt for at fjerne ikke hjemmehørende træer og invasive arter.
- Fredningen er ikke til hinder for, at der i den urørte del af skoven foretages en aktiv forvaltning med fokus på at minimere negative effekter af den hidtidige forstlige drift, samt at genskabe naturlige dynamikker og skovens samlede biodiversitetspotentiale. Det kan være tiltag til fremme af naturlig skovstruktur, succession eller hydrologi. Sådanne naturforbedrende tiltag kan alene udføres, såfremt de indgår i den til hver tid gældende plejeplan. Det overordnede mål er dog, at skovene med tiden bliver så selvforvaltende som muligt, med mindst mulig indgriben.

Stk. 3. Lysåbne naturarealer

- De på fredningskortet markerede lysåbne naturarealer må ikke tilplantes, gødes, drænes, sprøjtes eller jordbearbejdes. Selvsåede buske og træer kan af hensyn til den biologiske mangfoldighed forekomme, men ryddes hvis de danner skyggende bestande. Det samlede kronedække må ikke overstige 10 %.
- Rødelbevoksningerne i "Vandmosen" på matr.nr. 14k V. Egede By, V. Egede og "Bulmosen" på matr.nr. 31a Kongsted-Borup By, Kongsted er undtaget ovenstående krav om maksimalt kronedække. Der kan her foretages begrænset

plukhugst og stævning, men stød må ikke fjernes og arealet må ikke gentilplantes.

- Blandingsbevoksningen ved "Bagerengen" på matr.nr. 14k V. Egede By, V. Egede er undtaget ovenstående krav i om maksimalt kronedække, jf. stk. 3, punkt 1. Arealet må drives med plukhugst.
- Fredningen er ikke til hinder for bevarelsen af eksisterende skovbryn i lysåbne naturarealer, eller at skovbryn kan opstå ved naturlig succession. Skovbryn må maksimalt være i en bræmme på 30-40 meter fra den bagved værende produktionsbevoksning. Skovbryn forynges ved selvforyngelse. Der kan foretages stedvis stævning eller gruppevis hugst i disse skovbryn (modsat de skovbryn som er beskrevet nedenfor i stk. 5).

Stk. 4. Øvrige skovarealer:

- De øvrige skovarealer skal drives på en naturskånsom måde med løbende bevaring af et større antal gamle træer og et stabilt skovklima med et vedvarende skovdække, så vidt muligt med træer af forskellig alder og art, og med et varierende kronedække, således at opvækst af underskov understøttes. Målet skal på langt sigt være, at der findes mindst 10 træer med en alder over 100 år pr. hektar. Skovdriften skal være ekstensiv og sikre opretholdelse og udvikling af biologiske værdier, herunder ved at efterlade stubbe, grene, kvas og andet dødt ved i skoven. Skovdriften skal søges tilrettelagt, så den understøtter tilstedeværelsen af en underskov med krat, buske og urter, idet en sådan underskov kan udgøre levesteder for hasselmus.
- Ved plantning eller såning skal der anvendes hjemmehørende træarter og buske, jf. den til enhver tid gældende definition anvendt af Miljøministeriet. Planterne skal så vidt muligt være af lokale provenienser.
- Der må ikke gødes eller anvendes pesticider eller udlægges musegift.
- Renafdrifter skal så vidt muligt undgås, men kan udføres i begrænset omfang. Der må ikke renafdrives sammenhængende løvskovsarealer på over 0,5 ha ad gangen. Der skal således især benyttes plukhugst, gruppevis foryngelse og udtynding, som helst foretages i september og oktober måneder. Jordbearbejdning og tungt maskinel skal udgås i vinterperioden november til marts. Efter at fredningen er trådt i kraft, skal lodsejerne i dialog med plejemyndighederne udpege hhv. 30 (Sparresholm) og 150 (Gisselfeld) "livstræer" med en brysthøjdediameter på min. 50 cm, som skal bevares til naturligt henfald. Træerne markeres fysisk og noteres i skovkort, så de kan lokaliseres efterfølgende. Udpegningen skal så vidt muligt fokusere på de biologisk mest værdifulde træer samt træer, der har udviklet eller forventes at udvikle hulheder. Fredningen skal ikke være til hinder for at ansøge om tilskud fra Landbrugsstyrelsen til udpegning af flere livstræer end det ovenfor nævnte antal. Når et af de udpegede livstræer er gået helt til grunde, udpeges et andet livstræ i stedet.

- Eksisterende nåletræsbevoksninger, som er angivet på fredningskortene, kan opretholdes og drives som hidtil. Fredningen er ikke til hinder for, at der efter afdrift af nåletræerne helt eller delvist kan tilplantes med løvtræer.
- Fredningen er ikke til hinder for biodiversitetsfremmende tiltag, yderligere ekstensivering, ophør af forstlig drift eller udlægning af åbne naturarealer på de øvrige skovarealer.

Stk. 5. Skovbryn markeret som ledelinje på kortbilag 2, må ikke renafrives.

- Ledelinjer forynges ved selvfor yngelse. Der kan foretages stedvis stævning eller plukhugst, men funktionen som ledelinje for flagermus og hasselmus skal tilgodeses.

Stk. 6. Fredningen er ikke til hinder for høslæt eller skovgræsning med dertil hørende hegning.

§ 4 Bebyggelse

Der må ikke etableres nye boliger i området.

...

§ 5 Faste konstruktioner og anlæg

Der må ikke etableres faste anlæg og konstruktioner som f.eks. tårne, vindmøller, tankanlæg, transformerstationer og master. Der må ikke føres luftledninger over arealerne.

Stk. 2. Der må ikke anbringes campingvogne, telte eller lignende.

Stk. 3. Etablering af sports- og aktivitetsanlæg såsom golfbaner, skydebaner, motorbaner, ridebaner, mountainbikebaner, trætopbaner m.m. er ikke tilladt.

...

§ 6 Terrænændringer, hydrologi, diger mv.

Terrænændringer, herunder råstofindvinding, er ikke tilladt. Der må ikke fyldes op, graves af, planeres eller deponeres jord, grus eller lignende inden for fredningsområdet.

Stk. 2. Der må ikke etableres nye grøfter eller dræn. Plejemyndigheden kan dog i særlige tilfælde godkende nye grøfter eller dræn, hvis formålet er at muliggøre naturpleje, eller hvis det er nødvendigt for opretholdelse af udlagte veje og stier.

Stk. 3. Eksisterende dræn og grøfter kan vedligeholdes i de § 3, stk. 4 omtalte "øvrige skovarealer", samt de små holme syd for Denderup Vænge. På de urørte skovarealer og lysåbne naturarealer må alene gennemgående dræn og grøfter vedligeholdes.

Stk. 4. De på kortbilag 2 markerede søer må ikke tømmes for vand.

Stk. 5. De på fredningskortet markerede sten- og jorddiger må ikke nedlægges eller beskadiges.

§ 7 Offentlighedens adgang

Offentlighedens adgangs- og opholdsret i området følger af de almindelige bestemmelser i gældende love, og eksisterende veje og stier er således åbne for offentlighedens færdsel til fods eller cykel, jf. naturbeskyttelseslovens § 26.

Stk. 2. Området omkring Brødebækken er særligt sårbart i forhold til slitage og forstyrrelse, og her skal dyre- og planteliv og den "stille skovgæst" derfor prioriteres. Der er forbud mod organiserede aktiviteter og arrangementer som f.eks. orienteringsløb, cykelløb og kommercielle arrangementer.

Stk. 3. Cykling uden for veje og stier er forbudt.

Stk. 4. Hvor adgang til eksisterende stier forhindres ved hegning af hensyn til græssende dyr, skal stierne holdes åbne og tilgængelige for offentligheden med stenter, klaplåger eller lignende, eller ved at føre stien udenom foldene.

Stk. 5. Plejemyndigheden kan af hensyn til bevarelsen af plante- og dyrelivet fastsætte regler for begrænsning af offentlighedens færdsel i området. Og plejemyndigheden har i øvrigt ret til at færdes i det fredede område i forbindelse med registrering af flora og fauna og plejeplansarbejde.

§ 8 Naturpleje og naturgenopretning

...

Stk. 4. Fredningen er ikke til hinder for fjernelse af spærringer i Brødebækken, eller for gennemførelse af vådområde/lavbundsprojekter eller anden naturgenopretning, der udmønter fredningens formål. Naturgenopretningsprojekter skal gennemføres i overensstemmelse med et nærmere beskrevet projekt, som forinden er forelagt berørte myndigheder og lodsejere, tilstødende lodsejere, forpagtere og Danmarks Naturfredningsforening til udtalelse samt godkendt af Fredningsnævnet.

§ 9 Plejeplaner

...

§ 10. Særbestemmelser

Rødgranbevoksningen omkring Brødebækken øst for Denderup Sø på matr.nr. 14k V. Egede By, V. Egede skal afdrives, når træerne er hugstmodne, dog senest 5 år efter fredningens gennemførelse. Arealet må ikke gentilplantes. Arealet er markeret på fredningskortene.

Rødgranbevoksningen syd for Søndre Kløftvej v. Røde bro på matr.nr. 14k V. Egede By, V. Egede skal afdrives, når træerne er hugstmodne, dog senest 5 år efter fredningens gennemførelse. Arealet må ikke gentilplantes. Arealet er markeret på fredningskortene.

Rødgranbevoksningen omkring Barmose bæk sydvest for Denderup Sø på matr.nr. 14a V. Egede By, V. Egede skal afdrives, når træerne er hugstmodne, dog senest 5 år efter fredningens gennemførelse. Arealet må ikke gentilplantes. Arealet er markeret på fredningskortene.

Stk.2. Ovenstående bestemmelser skal dog ikke være til hinder for, at der efter pleje-myndighedens nærmere bestemmelse i plejeplanen kan plantes skyggende beplantning af f.eks. rødel i en smal bræmme i umiddelbar tilknytning til selve vandløbet

§ 11. Dispensation

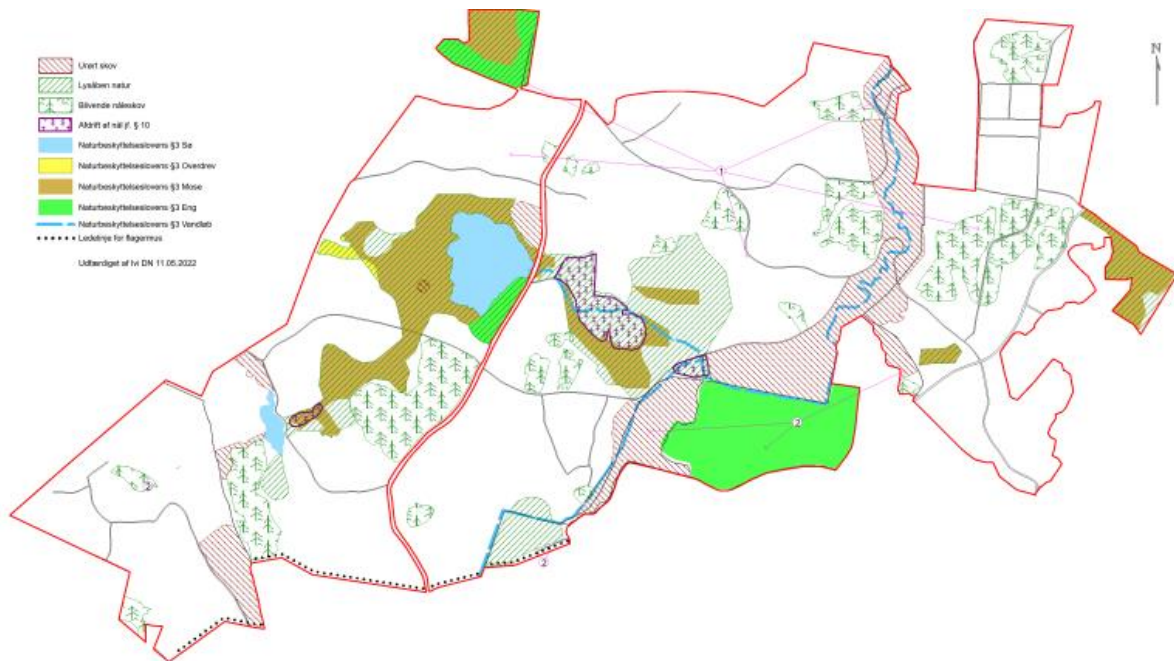
...

§ 12 Retsvirkning

...

Beskrivelsen af området og naturindholdet i fredningsforslaget.

Fredningsområdet indeholder flere veldefinerede naturtyper såsom mose, eng, overdrev, sø og vandløb, jf. et kortbilag:



Ud over § 3-naturtyperne findes i fredningsområdet flere naturtyper og levesteder, som ikke er beskyttet mod tilstandsændring - skovøkosystemet med skovlysninger, skovbryn, smeltevandskløften omkring Brødebækken, veterantræer mv. Disse arealer drives med skovdrift som hovedformål, jf. skovloven. En stor del af skoven er dog PEFC-certificeret som led i en frivillig ordning med bæredygtig skovdrift.

Det anføres i fredningsforslaget, at Denderup Vænge er en del af et større højtbeliggende skovbælte fra Præstø Fjord i syd til Susåen mod nord. Det sydsjællandske istidslandskab er en del af et større istidslandskab, der hovedsageligt er skabt i midten og slutningen af Weichsel-istiden. Selve fredningsområdet er en del af et højtliggende bakkedrag, der nærmest har karakter af et plateau i en højde på ca. 90-110 m over havet og dermed er et af de højst beliggende områder på Sjælland.

Ved istidens afslutning har smeltevandet skåret tydelige kløfter i terrænoverfladen, for eksempel ved Brødebækken. Vandet har siden formet og præget skoven og dannet grundlag for de vækstbetingelser og naturgivne forhold, som skoven rummer i dag.

Brødebækken løber som den mest markante bæk i skoven. Den har sit udspring tæt på Sparresholm syd for skoven, men er først genkendelig i Sørup skov, hvor den samler sig i vandløbet Barmose Bæk. Barmose Bæk løber nordøst til Denderup Sø, hvorefter Brødebækken officielt begynder. Fra Denderup Sø løber Brødebækken mod øst gennem Denderup Vænge, hvor den, efter et yderligere tilløb fra syd, løber sammen med Lammebæk, der afvander Svennerup Skov og Storskov. Brødebækken fortsætter herfra mod nord-nord-øst og passerer Ny Næstvedvej, inden den løber ud i Susåen.

Det anføres i fredningsforslaget, at Brødebækken langt overvejende er et uberørt vandløb i en imponerende erosionskløft. På den mest markante strækning er faldet på vandløbet omkring 40 meter fordelt på blot ca. 2 kilometer. Det er rigtig meget efter dansk målestok, og hvis man et øjeblik glemmer, at man befinder sig på Sjællands fede jorder, kan man få indtrykket af at stå ved en svensk eller norsk fos, hvor vandet bruser omkring de store sten i bækken. Dertil er de markante skrænter, der omkranser bækken og visse steder når op på 20-25 m bevokset af ældgamle bøge. Dette forstærker oplevelsen af være hensat til andre himmelstrøg og er unikt i en dansk kontekst.

Kløften omkring Brødebækken giver ud over en stor landskabelig oplevelse også et rigt udbud af forskellige levesteder. De høje skrænter og den frie bæk i bunden giver sammen med bøgetræernes skærmende virkning, et mikroklima, der er køligere og mere fugtigt end de omkringliggende skovpartier. På dalskrænterne findes derfor sjældne planter, som normalt kun findes omkring urørte østjyske vandløb. Omkring bækken er bl.a. registreret Femradet Ulvefod, Spidsbladet Steffensurt og Nordlig Lund-Fladstjerne, hvilket er helt unikt i en Sjællandsk kontekst.

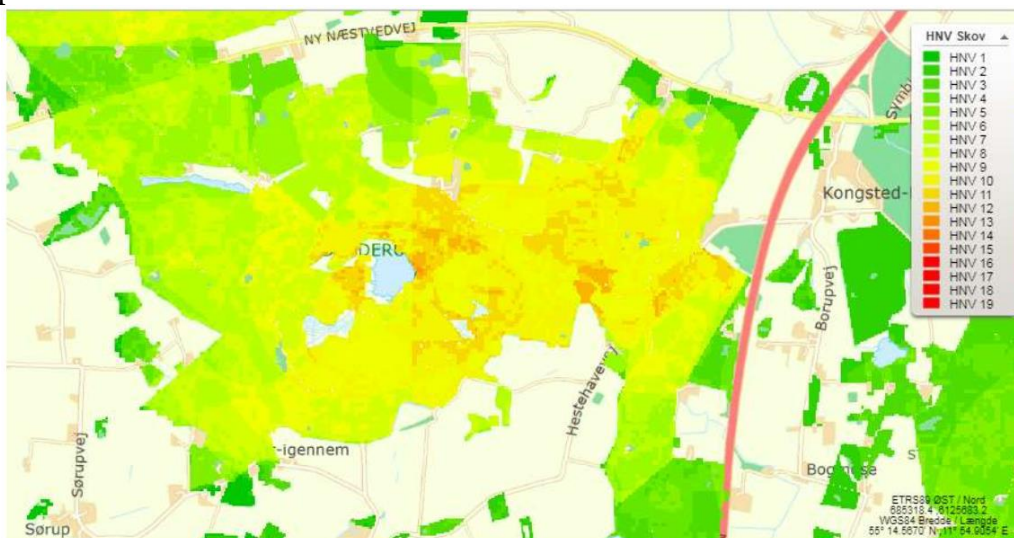
Det anføres i fredningsforslaget, at det særlige skovklima i Denderup Vænge, og omkring Brødebækken, også giver grobund for overordentligt mange forskellige mosser. Brødebækken tilbyder mange gode levesteder for mosserne, da den hverken er oprenset eller reguleret, har et stabilt skyggefuldt klima med gamle træer og på lange strækninger har store sten i vandløbet og på brinkerne.

Mosfloraen i området er generel karakteristisk for et intakt østdansk skovvandløb. Dertil er også registreret flere sjældne arter, som f.eks. den sjældne Mørk Ynglekop, der kun findes i intakte skovøkosystemer. På de mange fugtige sten vokser flere forskellige mosser som f.eks. brunfiltet stjernemos. Ud over de mange sten er også skrænterne og de gamle løvtræer vigtige habitater for mosserne. De gamle bøge er f.eks. voksestedet for en række epifytiske mosser, bl.a. den rødlistede Lav Fladmos, som netop kræver et stabilt skovdække og forholdsvis høj luftfugtighed.

Brødebækken fremstår uberørt, og bunden varierer mellem sten, sand og mudder. Vandet er meget iltrigt på grund af det store fald i bækken og fordi det ikke tilføres næring fra omgivelserne. Her lever derfor fortsat vårfluer, biller, slørvinger og døgnfluer, som ikke findes mange andre steder i Danmark. Her kan man f.eks. finde den største danske døgnflue - *Ephemera danica* – der stiller høje krav til rent iltrigt vand og sandet/gruset bund. Faunavurderingen for Brødebækken ligger derfor også i top (DVFI 7 - det højest opnåelige). Se bilag 4 for artsregistrering. Endelig holder vandstæren også til i området, hvilket er en indikator på god vandkvalitet.

De dybe kløfter omkring Brødebækken findes i fredningsområdets nordlige del – længere opstrøms i Brødebækken, nærmere Denderup Sø og fredningsområdets centrale del, flader terrænet ud, og bækken omkranses af eng og mose. I området nærmest søen findes en mindre holm, som tilbage i 1980'erne er tilplantet med rødgran. Tilsvarende mindre rødgransbevoksninger findes ved Røde Bro hvor Brødebækken har tilløb fra syd og opstrøms Denderup Sø langs Baremosebæk. Bækkens økologiske tilstand påvirkes på disse strækninger, tydeligt af det manglende lysindfald og forsurening fra grannålene. Forslaget rummer derfor særbestemmelser om, at disse granbevoksninger skal fjernes.

Af et HNV- og bioscore-kort fremgår, at de største naturværdier i fredningsområdet er centreret omkring Brødebækken og de lavereliggende mose- og engområder omkring Denderup Sø:



High Nature Value (HNV) skov. Jo mere mørkerøde nuancer, jo højere biodiversitetspotentiale. Kortet er et instrument som er tiltænkt at danne grundlag for prioritering og forvaltning i forhold til skovenes naturværdier.

I et bilag til fredningsforslaget (bilag 4) er anført, at følgende arter, herunder rødlistede arter markeret med *, er registreret inden for fredningsområdet:

Fugle

*Duehøg**

*Isfugl**

Lille fluesnapper

*Lærkefalk**

Ravn

*Rød glente**

Rødrygget tornskade

Rødtoppet fuglekonge

Rørhøg

*Sortspætte**

Stor Flagspætte

Spætmejse Skovskade Skovsanger

*Stor tornskade**

Trane

Træløber

Tårnfalk

*Vandstær**

Mosser

Atrichum undulatum

Brachythecium plumosum

Brachythecium populeum

Brachythecium rutabulum

Bryoerythrophyllum recurvirostrum

Cirriphyllum crassinervium

Cirriphyllum piliferum

Dicranella heteromalla

Dicranum majus

Dicranum scoparium

Didymodon sinuosus

Diphyscium foliosum
Encalypta streptocarpa
Eurhynchium striatum
Fissidens bryoides s.l.
Fissidens taxifolius
Grimmia hartmanii
Homalia trichomanoides
Homalothecium sericeum
Hygroamblystegium tenax
Hypnum cupressiforme
Isothecium alopecuroides
Isothecium myosuroides
Kindbergia praelonga
Leucobryum glaucum
Mnium hornum
Mnium stellare
Neckera complanata

Neckera pumila
Orthotrichum stramineum
Oxyrrhynchium hians
Paraleucobryum longifolium
Plagiomnium rostratum
Plagiomnium undulatum
*Plagiothecium sylvaticumkom-
 plekset*
Plagiothecium undulatum
Platygyrium repens *Platyhypnid-
 ium riparioides* *Pleurozium
 schreberi*
Polytrichum formosum
Pseudotaxiphyllum elegans
Racomitrium heterostichum
Rhizomnium punctatum
Rhytidiadelphus loreus

*Schistidium apocarpumkom-
 plekset*
Tetraphis pellucida
Thamnobryum alopecurum
Thuidium tamariscinum
Ulota crispa/bruchii
Zygodon conoideus
Diplophyllum albicans
Lejeunea cavifolia
Lepidozia reptans
Metzgeria furcata
Pellia endiviifolia
Plagiochila asplenioides
ssp. Asplenioides
ssp. Porelloides
Porella cordaeana

Pattedyr

Dådyr
Grævling
*Hasselmus**
Krondyr *Rådyr* *Skovmår*
Flagermus

Bredøret flagermus
Brunflagermus
Dværgflagermus
Frynseflagermus
Langøret flagermus

Sydflagermus
Troldflagermus
Vandflagermus

Insekter:

Blodsnudebille *Bugtet Bøged-
 værgmøl*
Sommerfugle
Aurora Blåfugl
Alm. Citronsommerfugl
Dagpåfugleøje
Det hvide C
Engrandøje
Guldsmede
Alm. kobbervandnymfe
Alm. Vandnymfe
Blåbåndet pragtvandnymfe
Røddøjet Vandnymfe
Lille Røddøjet
Vandnymfe
Hestesko-Vandnymfe
Flagermus-Vandnymfe *Stor Far-
 vevandnymfe*

Bøgemikrocikade *Skovskarn-
 basse*

Græsrandøje
Hvidvingemåler
Kejserkåbe
Nældesommerfugl
Okkergul randøje

Efterårs-Mosaikguldsmed
Blå Mosaikguldsmed
Brun Mosaikguldsmed
Kileplet-Mosaikguldsmed
Stor Kejserguldsmed
Håret Mosaikguldsmed *Grøn*
Smaragdlibel
Glinsende Smaragdlibel
Fireplettet Libel

Stor Humleflue
Valsehjort

Pimpernelkøllesværmer
Skovrandøje
Streg-bredbande
Stor Kålsommerfugl
Tidselsommerfugl

Spidsplettet Libel
Blå Libel
Stor Blåpil
Stor Hedelibel
Alm. Hedelibel
Blodrød
Hedelibe

Svampe:

Almindelig Rabarberhat
Almindelig bævretop
Almindelig Stinksvamp
Almindelig guldgaffel
Birkeporesvamp
Broget læderporesvamp
Blød begporesvamp
Blødende huesvamp
Bøge-spejlporesvamp

*Børste Pigsvamp**
Bævrende Årsvamp
Ege-Bævretop
Ege-labyrintsvamp
Elle-nålesvamp
Flad lakporesvamp
Foranderlig skælhat *Grå kam-
 fluesvamp*
Grå Kantarel

Grågul sodporesvamp
Grenet stødsvamp
Grov kulskorpe
Gul bævresvamp
Gulfnugget sneglehat
Gummihat
Hvidlig bævretop
Kant-kulskorpe
Kam-Troldkølle

Krusblad
Kugleknoldet fluesvamp
Kuljordbær
Kæmpeporesvamp
Laksefarvet voksskind
Liden guldgaffel
Lærke-Slimrørhat
Mastesvamp
Marcipan-skørhat
Mørk honningsvamp
Nikkende huesvamp
Orange mosnavlehat
Porcelænshat
Puklet læderporesvamp
Pelargonie-slørhat
Randbæltet hovporesvamp
Rustbrun ildporesvamp
Rødmende fluesvamp
Rødsprukken rørhat
Skinnende støvpude
*Skærmformet stilkporesvamp**
Stor kulsvamp
Stråle-åresvamp
*Sværtende Kantarel**
Sveden sodporesvamp
Sodfarvet skærmhat
Tenstokket rørhat
Tragt-kantarel
Trompetsvamp
Tøndersvamp
Vellugtende tragthat

Herudover er i bilaget anført en omfattende flora og vandløbsfauna.

Om hasselmusen, der er en bilag IV-art, er i fredningsforslaget, under det offentlige møde og i skriftlige indlæg oplyst, at den tidligere i Danmark ret almindelige art nu kun lever i fem områder i Danmark, blandt andet området ved Denderup Vænge og Brødebækken, hvor der tre steder er registreret sommerreder. Hasselmusen er ansvarsart for Faxe Kommune, der gennem flere år har sat redekasser op for at skabe bedre vilkår for hasselmusen. Faxe Kommune har oplyst, at kommunen længe har haft et samarbejde med Gisselfeld Kloster med fokus på hasselmusen og opsat hasselmuskasser i forskellige skovområder. Der er lavet en aftale om opsætning af yderligere 100 kasser i Gisselfeld Klosters skov i 2024. Faxe Kommune deltager i et pilotprojekt med Vejdirektoratet omkring hasselmusbeplantning og korridorer langs motorvejen fra Rønnede og syd mod Næstved. Tiltagene laves som udgangspunkt på vejdirektoratets arealer, men også på private arealer, hvor de private er interesseret i et samarbejde.

Fredningsnævnets behandling af sagen.

Fredningssagen er rejst den 10. oktober 2020 og bekendtgjort på Fredningsnævnets hjemmeside den 4. januar 2023.

Der har været offentligt møde og besigtigelse den 6. februar 2023. Der har endvidere været afholdt supplerende møde og besigtigelse den 18. december 2023 med deltagelse af fredningsnævnets medlemmer og repræsentanter for Danmarks Naturfredningsforening, Næstved Kommune, Faxe Kommune, Miljøstyrelsen og Gisselfeld Kloster og Sparresholm Gods ved Thomas Garth-Grüner.

Under fredningsnævnets behandling af fredningsforslaget er det oplyst, at Miljøstyrelsen den 16. december 2021 meddelte tilsagn til Gisselfeld om tilskud til privat urørt skov inden for området omfattet af fredningsforslaget. Tilsagnet vedrører nærmere anslået ca. 15 ha omkring erosionskløften ved Brødebækken og 10 ha omkring Vandmosen. Udbetalingen af tilskuddet forudsætter tinglysning af en driftsaftale om urørt skov med bestemmelser, der i det væsentlige svarer til fredningsforslagets bestemmelser om urørt skov. Gisselfeld Kloster og Faxe Kommune tilkendegav i den forbindelse over for fredningsnævnet, at Gisselfeld og kommunen i givet fald ønsker den urørte skov sikret ved aftale fremfor ved fredning, mens Miljøstyrelsen tilkendegav, at udbetaling i henhold til tilsagnet nu efter fredningssagens rejsning forudsatte en tilkendegivelse fra fredningsnævnet om, at der under fredningssagen ikke vil blive fastsat fredningsbestemmelser eller udbetalt erstatning for urørt skov. Fredningsnævnet meddelte herefter den 18. maj 2024 dispensation fra fredningsforslaget til aftalen om urørt skov, ophævede retsvirkningerne af fredningsforslaget for så vidt angår urørt og tilkendegav, at der ikke i forbindelse med fredningssagen vil blive udbetalt erstatning til samme formål som den urørte skov omfattet af aftalen.

Aftalen om privat urørt skov, er herefter tinglyst den 24. juni 2024.

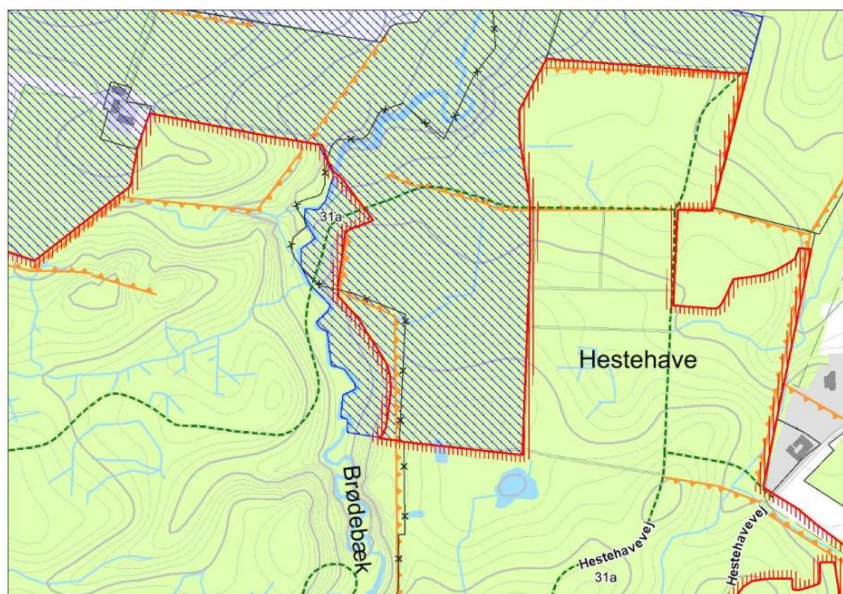
Fredningsnævnet har den 26. september 2024 truffet afgørelse om, at fredningsforslaget ikke kræver miljøvurdering, jf. miljøvurderingslovens § 8.

Planmæssige forhold, Camp Adventure og Skovtårnet.

Der er ingen eksisterende fredninger inden for fredningsområdet, der ligger i landzone og i det væsentlige er fredskov. Området er af Miljøstyrelsen udpeget som værdifuldt geologisk område, og det meste af skoven er PEFC-certificeret.

Fredningsområdet er i Næstved Kommunes og Faxe Kommunes kommuneplaner udpeget som områder med blandt andet naturbeskyttelsesinteresser, økologiske forbindelser, bevaringsværdige landskabet og geologiske værdier.

Den nordlige del af fredningsområdet grænser op til Lokalplan 1200-39 – Camp Adventure ved Vester Egede med et mindre "overlap" på skrænten øst for Brødebækken:



"Overlappet" ligger i lokalplanens delområde A4, hvor lokalplanen giver mulighed for opførelse af et udsigtstårn i op til 60 m med en maksimal diameter på 45 meter (det nuværende 45 m høje "Skovtårn"), en svævebane fra udsigtstårnet, gangbroer og et mobilt toilet. Lokalplanen har i øvrigt givet mulighed for det nuværende Camp Adventure med rekreative faciliteter i form af klatrefaciliteter, naturforhindringsbaner, trætopbaner, gangbroer/boardwalks, nye bygninger til toiletfaciliteter mv. i nærmere angivne byggefelter, og en stor parkeringsplads i området, herunder skoven umiddelbart nord og nordøst for Brødebækken.

Der er ikke udpeget Natura 2000-områder inden for det område, som foreslås fredet. Nærmeste Natura 2000-område er nr. 163 – Suså, Tystrup-Bavelse Sø, Slagmosen, Holmegårds Mose og Porsmose.

Bemærkninger til fredningsforslaget

Gisselfeld Kloster

Gisselfeld Kloster har under det offentlige møde den 6. februar 2023, på mødet den 18. december 2023 og i flere skriftlige indlæg anført, at fredningsnævnet bør afvise sagen og i stedet undersøge mulighederne for yderligere sikring af biodiversiteten gennem aftaler med lodsejeren om for eksempel urørt skov, pleje af lysåben natur og hasselmusvenlig skovdrift på frivillig basis.

Trusselbilledet i fredningsforslaget er ikke reelt, men manipuleret på baggrund af et generaliseret trusselbillede af skovdriften i Danmark, fredningen er ikke nødvendig i forhold til anden allerede eksisterende beskyttelse, og lodsejerne er ikke blevet inddraget før fredningssagen blev rejst.

Trusselbilledet

Gisselfeld Kloster har ejet ejendommen siden 1703. Ejerforholdet er dermed et af de mest stabile i Danmark. Danmarks Naturfredningsforening har ved flere lejligheder tilkendegivet at Gisselfeld Klosters skove er velforvaltede. Der er ingen udsigt til ændringer i ejerskabet eller forvaltningen af arealet. Gisselfeld Klosters målsætninger for skovdriften fremgår af den offentligt tilgængelige beretning i regnskabet for fonden.

Rekreative forstyrrelser

Skovtårnet og Camp Adventure udgør ikke en trussel mod de naturværdier, der nævnes som baggrund for forslaget. I forbindelse med skovtårnet er der anlagt et board walk, der hævet lidt over jorden fører folk rundt i området. På trods af de en mio. besøgende, der har været gennem de seneste tre år, kan der ikke dokumenteres noget slid på skoven i området. Det er helt klart erfaringen, at gæsterne kommer for at få oplevelsen omkring skovtårnet og de særlige faciliteter, der er lavet her uden øget færdsel i det område, der ønskes fredet.

Yderligere anlæg og udvidelse af aktiviteterne til større dele af skoven vil kræve tilladelse efter skovloven og typisk også planloven. Af tilladelsen til Skovtårnet fremgår: *"Ejer og ansøger kan ikke påregne at der bliver givet tilladelse til yderligere anlægsaktiviteter omkring tårnet"*.

Intensiv skovdrift

Det i fredningsforslaget anførte om, at konventionel, intensiv skovdrift – særligt større fladeforyngelser og renafdrift - udgør en trussel mod naturværdierne, og truer levestederne for bl.a. hasselmusen, bygger på et generaliseret billede af skovdriften i Danmark. "Konventionel intensiv skovdrift" er på ingen måde en retvisende betegnelse for Gisselfeld Klosters skovdrift. Skoven drives dokumenteret bæredygtigt efter PEFC-certificeringsordningen. Det er den nuværende drift af skoven, der har været med til at skabe det høje niveau for biodiversiteten i skoven og har medført, at hasselmusen nu kan findes på arealet.

Råstofområde

Det er useriøst og manipulerende, at medtage en trussel i baggrundsafsnittet, som ikke er til stede længere.

Fremtidssikring af særlige arter

Hasselmusen og flagermusen er bilag IV-arter underlagt den strenge artsbeskyttelse. Det er derfor ikke sagligt og konkret belyst, at der skulle være trusler mod de nævnte arter, som er så presserende, at det retfærdiggør en dyr fredning.

Fredningens nødvendighed

Lodsejer har allerede givet tilsagn om at indgå bindende aftaler med myndighederne på frivillig basis for de områder, der foreslås udlagt som urørte, og som udgør de særligt væsentlige områder i fredningen.

Processen – manglende inddragelse

Fredningsforslaget er udtryk for mistillid til Gisselfeld Kloster, der gennem det ejerskabet siden 1703 har skabt de værdier, der er på ejendommen i dag. Gisselfeld Kloster er ikke blevet inddraget, inden Danmarks Naturfredningsforening besluttede at rejse frednings-sagen, men er først blevet orienteret, efter at sagen har været behandlet i de omfattede kommuner. Danmarks Naturfredningsforening har ikke undersøgt mulighederne for frivillige aftaler, selvom Gisselfeld Kloster har en lang tradition for dialog med både naboer og myndighederne og indgåelse af aftaler om naturbeskyttelse og naturgenopretning. Gisselfeld Kloster har med Miljøstyrelsen indgået en aftale om urørt skov på arealer, der i det væsentlige svarer til området med urørt skov ifølge fredningsforslaget, og med Faxe Kommune aftaler om plejeplan for Denderup Sø og opsætning af redekasser til hasselmus.

Brødebækken fremstår som en særlig unik erosionskløft, netop på grund af de hensyn, Gisselfeld Kloster har taget. Området er i forbindelse med PEFC-certificeringen udlagt til biodiversitetsareal og har i praksis været urørt i mindst 30 år.

En del af fredningsbestemmelserne er uklare og vil være svære for ejeren og plejemyndigheden at forvalte, ligesom det vil være svært at opgøre erstatningen fordi konsekvenserne for skovdriften, som vil have en betydelig indflydelse på ejendommens handelsværdi og driftsøkonomi, er svære at vurdere. For en ejendom som Gisselfeld Klosters med en velforvaltet, bæredygtig skovdrift vil en begrænsning af mulighederne for produktion have en stor indflydelse på handelsværdien. Der er ikke et fagligt grundlag for kravet i de foreslåede fredningsbestemmelser § 3, stk. 4, om mere end ti træer ældre end hundrede år pr. ha. Kravet vil være vanskeligt at gennemføre, og det vil tage lang tid på de 166 ha., der drives som produktionsskov med træer, der er lige gamle. Kravet vil gøre det svært at fastsætte erstatning for de aktuelle træer.

Efter at fredningsnævnet har tilkendegivet, at erosionskløften omkring Brødebækken vil blive fredet, har Gisselfeld Kloster foreslået i området ved Skovtårnet, at flytte fredningsgrænsen fra kanten af erosionskløftens strand til et gammelt stendige, der på det pågældende sted vil udgøre en mere naturlig grænse for fredningen.

Faxe Kommune

Faxe Kommune har under det offentlige møde den 6. februar 2023, på mødet den 18. december 2023 og i flere skriftlige indlæg udtalt sig mod den foreslåede fredning og anført, at der ikke vil være naturmæssige gevinster ved at gennemføre fredningen, men derimod en uforholdsmæssig stor udgift for Faxe Kommune. Faxe Kommune kan ikke genkende det trusselsbillede, som opstilles i fredningsforslaget.

Skovens driftshistorie har medvirket til den naturværdi, som gør området værd at frede i dag. Fredningsforslaget fremhæver blandt andet, at den intensiverede skovdrift fører til at løvskov erstattes med nåletræer, hvilket udgør en trussel for hasselmusen i området. Faxe Kommune kan ikke genkende denne tendens, idet der foreligger tal fra driften, som beskriver at der er sket en stigning af bøg- og egetræer med henholdsvis 10% og 68% og et fald i nåletræer på 68% siden midten af 90'erne. Det er i høj grad også den driftsmæssige historik, som gør at området har opnået dets høje naturværdi i dag. Ved at pålægge en fredning på skovområder, hvor lodsejere, som driver deres skove med fokus på naturnær og biodiversitetsfremmende skovdrift, fjerner man de private lodsejeres incitament til mere bæredygtigt skovbrug på andre arealer af frygt for, at området får så høje naturværdier, at det kan fredes.

Flere af fredningsbestemmelser vil på grund af deres indhold og ubestemthed blive vanskelige at gennemføre.

Området omkring Camp Adventure er lokalplanlagt og kan ikke udvides yderligere uden tilladelse fra Faxe Kommune og Naturstyrelsen, og der er ingen planer i den retning. I lokalplanlægningen for Camp Adventure er der taget hensyn til områdets naturværdier. Faxe Kommune anser det ikke for nødvendigt, at fredningsgrænsen krydser ind over lokalplanområdet, men afgrænsningen af fredningen bør følge den eksisterende lokalplans grænser.

Det er Faxe Kommunes oplevelse, at de besøgende ved Camp Adventure og Skovtårnet hovedsageligt benytter sig af de etablerede board walks til og fra Skovtårnet, og at der ikke er øget aktivitet i Denderup Vænge. Det er Faxe Kommunes vurdering, at fredningen ikke beskytter området mere mod færdsel og ophold i skoven, end skoven den i dag er beskyttet mod gennem naturbeskyttelsesloven.

Det er misvisende, når råstofinteresserne i området, der er udgået i den nyeste råstofplan for Region Sjælland, i fredningsforslaget fremhæves som en trussel, når det ikke længere er aktuelt.

Faxe Kommune mener generelt, at fredninger er et betydeligt indgreb for lodsejerne, og bør således kun anvendes på områder, hvor beskyttelsen ikke allerede er sikret, og hvor den ikke kan opnås gennem andre frivillige ordninger. Faxe Kommune har været i dialog med Gissfeld Kloster om en frivillig aftale om pleje for at styrke naturværdierne i området omkring Denderup Sø. Der er i foråret 2023 allerede opsat 56 redekasser til hasselmus i samarbejde med Gissfeld Kloster og aftalt opsætning af yderligere 100 i løbet af 2024.

Miljøstyrelsen

Miljøstyrelsen har anført, at området rummer betydelige landskabelige og naturmæssige værdier, og at styrelsen derfor ikke vil modsætte sig en fredning af området.

Miljøstyrelsen har vedrørende enkelte af de foreslåede bestemmelser bemærket blandt andet, at de foreslåede bestemmelser om urørt skov er fornuftige, og at erstatning, der allokeres til urørt skov i forslaget, er en god prioritering af ressourcer i forhold til at beskytte og forbedre biodiversiteten. De foreslåede bestemmelser om de øvrige arealer er også fornuftige og vil sikre en større variation i skovens udtryk, forbedre levesteder for dyr og planter og understøtte udviklingen af biodiversiteten i området. Miljøstyrelsen finder dog, at bestemmelsen om renafdrifter er uklar og bør præciseres således, at den er konkret og mulig for skovejerne at følge, samt for kommunerne at følge op på ved fremtidige tilsyn. Det er uklart, hvordan man når målet om ti træer med en alder på over hundrede år pr. ha. Bestemmelsen om, at man ikke må cykle uden for veje og stier bør udgå, fordi det samme gælder ifølge de almindelige regler om offentlighedens adgang.

Øvrige bemærkninger

Under det offentlige møde den 6. februar 2023 blev der fremsat bemærkninger om private ejeres skovdrift i almindelighed, betydningen af Camp Adventure og Skovtårnet og planerne om vindmøller og en motorvej uden for området omfattet af fredningsforslaget. Camp Adventure anførte blandt andet, at det ikke giver mening at frede et stykke samtidig med, at der arbejdes med planer om store tekniske anlæg - vindmøller og motorveje - rundt omkring området. Naturstyrelsen har i forbindelse med dispensationen til Camp Adventure og Skovtårnet afgjort, at det ikke er muligt at få dispensation til yderligere rekreative faciliteter i skoven omkring Skovtårnet. Trusselsbilledet med Camp Adventures udvidelse i sydlig retning er ikke korrekt. Derudover har Camp Adventure fremlagt en "masterplan" for fremtidige investeringer, hvor der ikke udvides i området mod syd, men mod vest.

Næstved Kommunes og Danmarks Naturfredningsforenings supplerende bemærkninger

Danmarks Naturfredningsforening har anført, at det ikke er fuldstændig utænkeligt eller umuligt, at der eventuelt på et senere tidspunkt kan gives yderligere dispensationer til Camp Adventure til aktiviteter eller anlæg i fredningsområdet for at udnytte synergieffekten. Danmarks Naturfredningsforening har med fredningsforslaget har "det lange lys på".

Det fremgår bl.a. af Biodiversitetsrådets rapport "Fra tab til fremgang – beskyttet natur i Danmark i et internationalt perspektiv" (udgivet november 2022), at "For de terrestriske økosystemer er hovedårsagen til tabet af biodiversitet, at en stor andel af landarealet anvendes intensivt til landbrug, skovbrug og øvrige menneskelige aktiviteter." Danmarks Naturfredningsforening mener fortsat, at fredningsforslaget er relevant og velbegrundet for at sikre biodiversiteten i området.

Frivillige aftaler og for eksempel PEFC-certificeringsordningen lider af den afgørende svaghed, at de kan opsiges.

Fredningsforslaget omfatter alene de stejle skrænter mod Brødebækken, hvor det vil være meget problematisk at lave nogen former for anlæg eller lignende her. Danmarks Naturfredningsforening har i øvrigt bemærket, at det tilsagn om tilskud til urørt skov, som omtales af Gisselfeld (se nedenfor), ligeledes omfatter det pågældende overlap-område og endda række længere ind på lokalplanens område.

Det er Danmarks Naturfredningsforenings opfattelse, at når bestemmelsen i § 3, stk. 4, 1. afsnit (om driften af de øvrige skovarealer) læses i sin helhed, er denne mindst lige så klar og administrerbar, som de retningslinjer for PEFC-certificering, som skoven drives efter i dag, og at skovejeren derfor kan forventes at kunne drive disse skovarealer i overensstemmelse med bestemmelsen. Foreningen har i øvrigt anerkendt, at visse af bestemmelserne i fredningsforslaget kan justeres i lyset af nogle af indsigelserne.

Det er ikke sandsynligt, at hasselmusen er indvandret grundet gunstige forhold, men at der derimod er tale om, at en ganske lille del af en oprindelig bestand har overlevet her, mens den i andre af Gisselfelds skove (Hesede skov) er forsvundet. Fredningen tilsligter at sikre, at denne lille bestand kan trives og konsolideres. Når det af fredningsforslagets redegørelse om hasselmus fremgår, at "den lokale bestand er i fremgang" tænkes der ikke på den lille bestand i skoven ved Denderup Vænge, men den kernepopulation, der findes i Svennerup Skov og Gavevænge, ca. 2 km syd for Denderup Vænge, hvor der på arter.dk er registreret en hel del fund, og hvor Faxe kommune og Danmarks Naturfredningsforenings lokalafdeling har gjort en særlig indsats for arten ved opsætning af redekasser.

Dialogen med Gisselfeld forud for fredningssagens rejsning har ikke været optimal, men der er dog afholdt et møde mellem Gisselfeld og Danmarks Naturfredningsforening i sommeren 2021 mere end et år, før fredningsforslaget blev sendt til fredningsnævnet i oktober 2022, men Gisselfeld Kloster fandt fredningen overflødig og ønskede ikke at indgå i

dialog om udformningen af fredningsforslaget. Der var inden fredningssagens rejsning en konstruktiv dialog med ejeren af Sparresholm – der ligeledes anvender Dansk Skovforening som rådgiver - som førte til ændringer af både de foreslåede fredningsbestemmelser og af fredningens udstrækning.

Fredningsnævnets begrundelse og resultat

Efter naturbeskyttelseslovens § 33, stk. 1, kan der gennemføres fredning af arealer eller tilvejebringelse af en bestemt tilstand, der herefter skal bevares, til varetagelse af de formål, der er nævnt i naturbeskyttelseslovens § 1, der er sålydende:

§ 1. Loven skal medvirke til at værne landets natur og miljø, så samfundsudviklingen kan ske på et bæredygtigt grundlag i respekt for menneskets livsvilkår og for bevarelsen af dyre- og plantelivet.

Stk. 2. Loven tilsigter særligt

- 1) at beskytte naturen med dens bestand af vilde dyr og planter samt deres levesteder og de landskabelige, kulturhistoriske, naturvidenskabelige og undervisningsmæssige værdier,
- 2) at forbedre, genoprette eller tilvejebringe områder, der er af betydning for vilde dyr og planter og for landskabelige og kulturhistoriske interesser, og
- 3) at give befolkningen adgang til at færdes og opholde sig i naturen samt forbedre mulighederne for friluftslivet.

Stk. 3. Der skal ved lovens administration lægges vægt på den betydning, som et areal på grund af sin beliggenhed kan have for almenheden.

Fredningsnævnet finder, at der ikke er tilstrækkelig anledning til at frede hele det område, der er omfattet af fredningsforslaget, men alene området ved erosionskløften omkring Brødebækken.

Sørup Skov, Denderup Sø, Denderup Vænge, Vandmosen, Bagerengen og Hestehave

For så vidt angår det område, der ikke fredes – Sørup Skov, Denderup Sø, Denderup Vænge, Vandmosen, Bagerengen og Hestehave og områderne heromkring - bemærker fredningsnævnet, at der er tale om søer, overdrev, moser og eng omfattet af naturbeskyttelseslovens § 3 og fredskov, der i det væsentlige drives som produktionsskov. Området har - som det fremgår af fredningsforslaget og anerkendt også af de parter, der har udtalt sig mod fredning – et naturindhold og en artsrigdom ud over det sædvanlige, blandt andet hasselmus og flagermus.

De anførte naturtyper og arter er allerede beskyttet navnlig i medfør af naturbeskyttelseslovens § 3 og artsfredningsbekendtgørelsen, og der er ikke grund til at frygte, at fredskoven vil blive drevet på en væsentlig anden måde end hidtil. Endvidere må det efter de

foreliggende oplysninger lægges til grund, at der er gode muligheder for et samarbejde mellem de to lodsejere og Faxe Kommune om relevante plejeforanstaltninger, herunder tiltag for at beskytte hasselmusen. Gisselfeld Klosters drift af fredskoven er PEFC-certificeret, ligesom Gisselfeld Koster nu har indgået en aftale med Miljøstyrelsen om privat urørt skov i en del af det område, der ikke fredes.

Hertil kommer, at flere af de foreslåede fredningsbestemmelser om driften af fredskoven i nogle henseender er ubestemte og under alle omstændigheder må forudsætte et samarbejde mellem lodsejerne og Faxe Kommune, der alle har udtalt sig mod fredningen.

Endelig finder fredningsnævnet, at der ikke er grundlag for at afvise navnlig Gisselfeld Klosters indsigelser om, at driften af skoven vil blive vanskeliggjort med et væsentligt økonomisk tab til følge.

Efter en samlet vurdering af disse forhold finder fredningsnævnet som anført, at naturen i og omkring Sørup Skov, Denderup Sø, Denderup Vænge, Vandmosen, Bagerengen og Hestehave er tilstrækkeligt beskyttede, og at der ikke er tilstrækkeligt grundlag for en fredning af disse områder.

Brødebækken

For så vidt angår området ved erosionskløften omkring Brødebækken bemærker fredningsnævnet, at der er tale om et bemærkelsesværdigt og fredningsværdigt landskab med et meget højt naturindhold. Erosionskløften har nu fået Camp Adventure og Skovtårnet som umiddelbar nabo, og i hvert fald af den grund er det nødvendigt med en fredning for at beskytte kløften mod yderligere aktiviteter.

Fredningsnævnet finder, at fredningsgrænsen skal svare til det område omkring erosionskløften ved Brødebækken til "Røde Bro", der er udlagt til urørt skov bortset fra, at fredningens grænse mod øst skal svare til det gamle stendige, der er markeret på kortet til fredningsforslaget.

Som et af fredningens formål er under § 1 yderligere anført bevaringen og sikringen af erosionskløften.

Den urørte skov er væsentlig for oplevelsen af Brødebækken og erosionskløften og for biodiversiteten. Den urørte skov omkring erosionskløften ved Brødebækken skal derfor også sikres. Det er som anført under fredningssagen oplyst, at Gisselfeld Kloster og Miljøstyrelsen nu har indgået og tinglyst en aftale om urørt skov med bestemmelser, der i det væsentlige svarer til fredningsforslagets bestemmelser om driften af den urørte skov. Fredningsnævnet har på denne baggrund fundet, at der ikke er behov for nærmere fredningsbestemmelser om driften af den urørte skov eller grøfter og dræn, som også er reguleret i driftsaftalen.

De fastsatte fredningsbestemmelser svarer i øvrigt i det væsentlige til fredningsforslagets bestemmelser vedrørende erosionskløften, således at fredningsbestemmelserne navnlig sikrer erosionskløften mod bebyggelse, anlæg og nærmere angivne aktiviteter. På grund af det særligt landskabelige formål med fredningen har fredningsnævnet fundet, at fredningsbestemmelserne også bør indeholde et sædvanligt forbud mod terrænreguleringer, selvom driftsaftalen indeholder et tilsvarende forbud.

Erling B. Nielsen (ministerudpeget medlem)

Sidsel Transe Munch (kommunalt udpeget medlem, Næstved Kommune, vedrørende arealerne i Næstved Kommune)

Stella Borne Mikkelsen (kommunalt udpeget medlem, Faxe Kommune, vedrørende area-
lerne i Faxe Kommune)

Anders Martin Jensen (formand)

Klagevejledning

Fredningsnævnets afgørelse kan i medfør af naturbeskyttelseslovens § 43 påklages til Miljø- og Fødevareklagenævnet. Klageberettigede er ejere og brugere, der skal have denne afgørelse tilsendt, enhver, der under sagen har givet møde for fredningsnævnet eller fremsat ønske om underretning om sagens afgørelse, statslige og kommunale myndigheder, hvis interesser berøres af forslaget samt organisationer mv., som antages at have en væsentlig interesse i fredningsforslaget.

Erstatningsafgørelsen kan dog kun påklages af ejere og brugere samt statslige og kommunale myndigheder, hvis interesser berøres af afgørelsen. Godtgørelse for udgifter til sagkyndig bistand kan ifølge naturbeskyttelseslovens § 47 ikke påklages.

Klage indgives skriftligt til Miljø- og Fødevareklagenævnet på e-boks, hvor du kan vælge Nævnenes Hus som modtager, eller ved almindelig brevpost til Nævnenes Hus, Toldboden 2, 8800 Viborg, att. Miljø- og Fødevareklagenævnet. Klagefristen udløber 4 uger efter, at afgørelsen er offentligt bekendtgjort. Klagefristen udløber ved midnat på dagen for klagefristens udløb. Hvis klagefristen udløber på en lørdag eller en helligdag, forlænges fristen til den følgende hverdag.

Bilag:

Bilag 1: Kort over areal omfattet af aftalen mellem Gisselfeld Kloster og Miljøstyren om urørt skov tinglyst den 24. juni 2024

Bilag 2: Den tinglyste aftale om urørt skov

BILAG 1**Kort over areal omfattet af aftalen om urørt skov**

Areal omfattet af aftalen er markeret med grønt. Matrikelskel er angivet med gul streg.



BILAG 2

Tinglysning af deklaration

Matr. nr.:

14k V. Egede By, V. Egede og 31a Kongsted-Borup By, Kongsted
Faxe Kommune

Adresse:

GISSELFELD KLOSTER
Gisselfeldvej 12
4690 Haslev

Anmelder:

Miljøstyrelsen
Tolderlundsvej 5
5000 Odense C
Tlf. 72 54 20 00
CVR nr. 25798376

Deklaration

Om udlæg af urørt skov i henhold til § 2 i Bekendtgørelse nr. 776 af 19. juni 2017, om tilskud til privat urørt skov.

Miljøstyrelsen har ved afgørelse af 16. december 2021 (J.nr.: 2021-25669) om tilskud til udlæg af privat urørt skov, pålagt forpligtelse til udlæg af urørt skov på dele af ejendommen på matr. nr. 14k V. Egede By, V. Egede og 31a, Kongsted- Borup by, Kongsted

Arealet udgør 24,71 ha jævnfør vedlagte kort.

Undertegnede ejer Jens Risom tiltræder herved for nuværende og kommende ejere af ejendommen følgende bestemmelser for ovennævnte skov:

1. Driftsaftalen

- Al skovdrift skal ophøre på tilsagsarealet, herunder hugst, plantning, slåning og såning.
- Der må ikke udsættes eller foretages fodring af vildt på tilsagsarealet.
- Hverken levende eller døde træer må fældes eller skades, og dødt ved skal efterlades til naturligt henfald.
- Der må ikke anvendes gødning, kemisk bekæmpelse eller kalkning på arealet.
- Der må ikke ske en forstyrrelse af jordbunden med redskaber, herunder jordbearbejdning, terrænændringer eller kørsel med maskiner.
- Der må ikke anlægges nye grøfter eller dræn, og eksisterende grøfter må ikke længere oprensnes med mindre det vil have en væsentlig u hensigtsmæssig

indflydelse på afvandingen af naboarealer, som ikke kan afhjælpes på anden rimelig vis.

- Eksisterende veje, stier og spor må holdes åbne og farbare ved nødvendig beskæring af grene og overskæring af væltede træer. Afskåret materiale skal efterlades på stedet til naturligt henfald.
- Beskæring af skovbryn langs offentlige veje, naboskel og dyrket mark følger almindelige regler for dette.
- Ikke-hjemmehørende nåltræer, som forekommer spredt eller i mindre grupper i den urørte skov, må skoves og fjernes fra arealet senest 5 år efter tinglysning af udlæg af urørt skov.

2. Tinglysning

Nærværende deklaration begæres tinglyst servitutstiftende med prioritet forud for andre rettigheder over ejendommen uden hensyn til, hvornår disse rettigheder er stiftet, jf. skovlovens § 40 (lovbekendtgørelse nr. 122 af 26. januar 2017).

Deklarationen tinglyses på ejendommen med Miljøstyrelsen som påtaleberettiget.

Ejer af matr. nr. 14k V. Egede By, V. Egede og 31a, Kongsted-Borup by, Kongsted Kommune: Faxø

Underskrives via NemID

Underskrift

Miljøstyrelsen:

Underskrives via NemID

Underskrift