

FREDNINGSNÆVNET FOR NORDSJÆLLAND

Retten i Hillerød  
Sdr. Jernbanevej 18B  
3400 Hillerød  
Tlf.: 47 33 87 32

nordsjaelland@fredningsnaevn.dk  
www.fredningsnaevn.dk  
FN-NSJ-80-2019F

Den 29. november 2023

Afgørelse om fredning af Bastrup Nord, Allerød Kommune

## Indholdsfortegnelse

### Indhold

1. Baggrunden.....	3
2. Fredningens afgrænsning .....	4
3. Beskrivelse af fredningsområdet .....	4
4. Fredningens budget .....	12
5. Internationale naturbeskyttelsesområder og miljøvurdering .....	13
6. Frednings- og planlægningsmæssige forhold .....	14
7. Fredningens formål og indhold .....	16
8. Sagens behandling ved Fredningsnævnet. ....	19
9. Fredningsnævnets bemærkninger og afgørelse.....	19
10. Fredningsbestemmelser.....	20
11. Erstatning.....	23
12. Klagevejledning.....	24
13. Ejerfortegnelse.....	24
Kortbilag 1 .....	32
Kortbilag 2 .....	33

## 1. Baggrunden

I henhold til fredningsforslaget har fredningen følgende baggrund:

Landskabet nord for Bastrup Sø er beliggende i et område af national geologisk betydning. Det indgår i et af Danmarks største tunneldal-systemer - et stort, forgrenet dalsystem mellem Roskilde Fjord og Øresund. Netværket af tunneldalene er noget helt særligt for dette nordsjællandske landskab, og det fortæller os om hvordan de forskellige istider har modeleret og formet landskabet. Dannelsen af tunneldal-systemet er endnu videnskabeligt uafklaret og området har derfor stor forsknings- og formidlingsmæssig betydning.

Området mellem Bastrup Sø og Lyngdommeres i dag af landbrugsmæssig drift. Den spredte bebyggelse og det fortsatte aktive landbrug præger landskabet og giver en autentisk landlig fornemmelse. Landskabets store skala, er i sammenspil med det kuperede terræn, med til at give flere gode udsigter og er meget oplevelsesrigt. Den nuværende arealanvendelse medvirker til at holde landskabet åbent og dermed istidslandskabet synligt.

Den kraftige befolkningstilvækst til hovedstadsområdet giver en øget efterspørgsel på områder, der kan anvendes til boliger, tekniske anlæg o.l.. Eksempelvis var et mindre areal i fredningsområdet indtil for nyligt udlagt til råstofgravning pga. forekomster af grus, sand og sten i istidsaflejringerne. I den nyeste råstofplan (Råstofplan 2016) er dette område dog taget ud. De åbne landskaber i regionen er således under stigende pres og er efterhånden en knap ressource. Fredningsforslaget vil således beskytte det åbne landskab og de geologiske dannelsesformationer mod ødelægges ved eks. råstofgravning, tilplantning eller byudvikling.

Den rekreative anvendelse sætter også sit præg på landskabet - særligt omkring Mølleåens Golf Klub og langs Bastrup Sø. Fredningsområdet indgår i den nyligt udpegede Naturpark Mølleåen - en mærkningsordning for større sammenhængende naturområder, der sætter fokus på at benytte og beskytte naturen i Danmark. Fredningsforslaget understøtter naturparkens formål ved at medvirke til at forbedre offentlighedens muligheder for at opleve landskabet, geologien, naturen og kulturhistorien.

Fredningsområdet indeholder også værdifulde naturområder, som eks. den østligste del af Kedelsø-Langsoe ådal. Her har Allerød Kommune et åløbsprojekt, der udover at højne naturkvaliteten også skal forbedre de rekreative muligheder og forbedre regnvandshåndtering. Fredningsforslaget understøtter dette initiativ og fremtidssikrer samtidig naturområderne i fredningsområdet mod forringelse.

Endeligt indeholder området en spændende kulturhistorie, særligt omkring de historiske transportveje. Helt op til middelalderen krydsede datidens hovedtransportåre, mellem Roskilde og Helsingør, vandskellet vest for Bastrup Sø. Vejens betydning understreges af Bastruptårnet. Fredningsforslaget medvirker således til at bevare de kulturhistoriske værdier i landskabet.

Fredningen skal således sikre landskabet mod fremtidig råstofindvinding, byudvikling og spredt bebyggelse. Samtidig vil en fredning garantere, at det autentiske åbne landskab ikke tilsløres af tilplantning, tekniske anlæg og lignende. Endeligt skal fredningen medvirke til at forbedre offentlighedens rekreative muligheder.

## 2. Fredningens afgrænsning

Fredningsområdet er på ca. 322 ha, hvis afgrænsning fremgår af kortbilag 1, afgrænses mod vest af hhv. statsskovene Krogenslund og Uggeløse samt de eksisterende fredninger ”Krogenslund Mose” og ”Kedelsødalen og Langsødalen”.

Mod nord danner Slangerupvej den naturlige fredningsgrænse, mens fredningsområdet mod øst afgrænses af Nymølle Landsby og Terkelskov. Fredningsforslagets sydlige grænse udgøres af de eksisterende fredninger ”Bastrup- og Bure Sø” og ”Bastrup”.

### 3. Beskrivelse af fredningsområdet

Fredningsforslaget indeholder følgende beskrivelse af fredningsområdet samt dets flora og fauna:

#### *Landskab*

Fredningsområdet er beliggende i et åbent kultur- og landbrugslandskab mellem Bastrup Sø og Lyng. Arealanvendelsen er primært intensiv landbrugsmæssigt drift, med hovedvægt på planteavl. Enkelte steder, som f.eks. i Kedelsø-Langsø dalen, foregår en mere ekstensiv drift, med afgræsning af husdyr. Netop landbrugsdriften er medvirkende til at definere området og skabe det overvejende åbne landskabsrum, med enkelte levende hegn og mindre beplantninger. Landskabet er upåvirket af dominerende byggeri eller store tekniske anlæg og en stor del af de oprindelige landbrugsbedrifter anvendes fortsat aktivt til landbrugsaktiviteter, hvilket giver et autentisk præg til området.

De omkringliggende skove (Uggeløse og Krogenlund i den vestlige del og Terkelskov i den østlige del), inddeler området rumligt med deres markante lige skovbryn. Mod nord og nordøst udgør Slangerupvejen, bymæssig bebyggelse og de tidligere råstofgraveområder en naturlig landskabelig grænse. Fredningsområdet hænger landskabeligt sammen med Bastrup sø og de tilstødende arealer syd for søen, da disse tilsammen indgår området i et større istidslandskab. Det homogene landskab i fredningsområdet brydes af golfområdet ved Bastrup, som adskiller sig fra det øvrige landskab ved, i højere grad at, være præget af bebyggelse og tilplantning.

Sammenholdt med landsbyen Bastrup og den øvrige bebyggelse omkring Rosenlundvej er området her mere tillukket og ugenomsigtigt.

Terrænet i fredningsområdet er generelt jævnt, dog let skrånende mod sydvest, hvilket mange steder giver en visuel orientering i retning af Bastrup Sø. Mod nordvest gennemskærer Kedelsø-Langsø dalen landskabet, fra Lyng til Buresø, hvilket giver gode udsigtsmuligheder fra Slangerupvej over landskabet mod syd. Ved Bastrup Sø og Lyng Kro kan fra Ganløsevej opleves de markante dalstrøg.

Landskabet opleves derudover særligt godt fra Bastrupvej. Fra den lille landevej giver de store åbne landbrugsflader, mellem dalene, en fornemmelse af højt til loftet og landlig atmosfære, på trods af man kun er få kilometer fra Storkøbenhavn. Landskaber som disse er efterhånden en knap ressource i hovedstadsområdet. Det er derfor vigtigt at opretholde oplevelsen af de store landskabs-træk - de langstrakte dalstrøg, udsigterne og de synlige skovbryn. Områdets enkle karakter er en værdi, der er sårbar over for nye elementer i landskabet. Det kan eksempelvis være dominerende byggeri og anlæg, tilplantninger eller råstofindvinding.

Sådanne elementer vil tilsløre og i værste fald ødelægge landskabet.

Lige syd for fredningsområdet, ligger Bastrup Sø. Få hundrede meter vest for søen findes et vand-skel, hvor vandene deles og strømmer enten mod øst til Bastrup Sø, mod vest til Buresø eller mod syd til Damvad Å eller Bunds Å.

#### *Geologi*

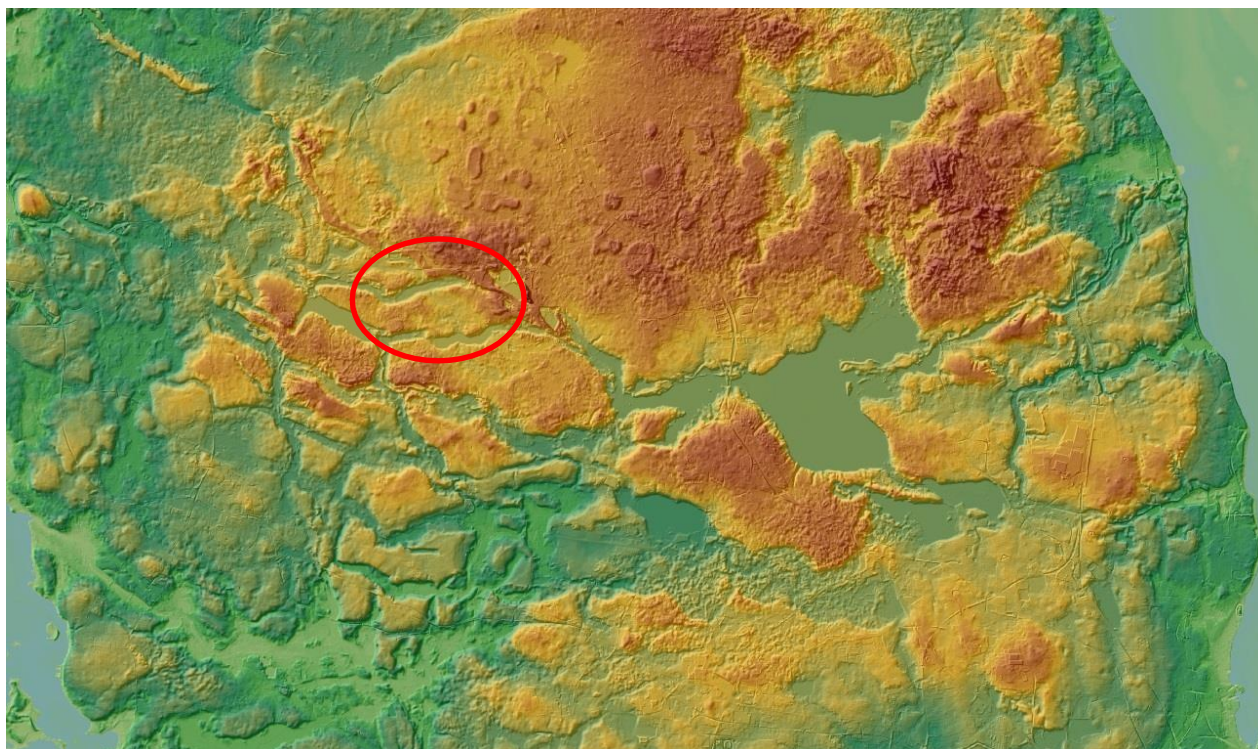
Fredningsområdet indgår i en interessant og unik geologisk fortælling om istiderne og om landskabets dannelse – en historie der strækker sig flere tusinde år tilbage i tiden, men hvor sporene stadig er synlige i landskabet - hvis man da ved hvad man skal kigge efter.

Det foreslåede fredningsområde omfatter et område i den nordlige del af Naturpark Mølleå, som igen er en betydningsfuld del af det Nationale Geologiske Interesseområde Farum Naturpark, nr. 148. Det geologiske hovedtema i disse udpegninger er det ejendommelige landskab, hvor et netformet system af tunneldale med skarpe sider opskærer den omgivende moræneflade i utallige kantede brudstykker. Noget tilsvarende kendes ikke andetsteds fra.

### *Tunneldalssystemet*

Fredningsforslaget indgår i et større netformede tunneldalssystem, se figur 2. Tunneldalssystemet opstod i slutningen af sidste istid for mellem 23.000 og 16.000 år siden ledte smeltevand under isen frem mod isranden. De store mængder smeltevand skar sig ned gennem terrænet, under det voldsomme tryk fra isen, og skabte dermed det varierede landskab med en høj koncentration af tunneldale.

Tunneldalssystemet er skarpt todelt. Mellem Øresund og Furesø/Bagsværd Sø fulgte smeltevandet 3 markante enkeltdale fra hhv. Vedbæk, Strandmøllen og Klampenborg. Vest for Furesø/Bagsværd Sø opstår derimod et stort trekantet net af tunneldale. Hovedretningen af dalene er ØSØ-VNV, men også N-S-gående dale er hyppige, ligesom der findes dale i nær Ø-V- lige retninger f. eks. Bastrup Sø og størstedelen af Kedelsø Dalen.



Figur 2. Højdemodel visende tunneldalssystemet fra Øresund mod Roskilde Fjord. Farverne indikerer højdeforskellene. Den mørke rødlige/brunlige viser det højeste, gul viser det mellemliggende terræn og lysegrøn viser de lavestliggende arealer. Fredningsområdet er markeret med rødt.

Den geologiske dannelse af dette tunneldalssystem er desværre dårligt kendt. Flere isstrømme krydsede Nordsjælland i slutningen af sidste istid for mellem 23.000 og 16.000 år siden, og der er ingen tvivl om, at tunneldalene allerede eksisterede på denne tid. Men hvordan i detaljer dalene er opstået, og smeltevandet har strømmet, er foreløbig et åbent spørgsmål.

Området har derfor stor forskningsmæssig betydning. Forskningen forventes, at kunne belyse dannelsen af tunneldalssystemet, og dermed give en bedre almen forståelse af istidens komplicerede procesforløb.

### *Fredningsområdets geologi*

Det foreslåede fredningsområde ligger i den nordligste og mest typiske del af det store tunneldalssystem. Områdets markante dalfure – Kedelsø Dalen – er den nordligste i hele tunneldalssystemet. Fredningsområdet grænser mod syd op til den markante tunneldal langs Mølleå og Bastrup Sø. Imellem disse to tunneldale findes et karakteristisk kantet udsnit af morænefladen. Fredningsområdet er et karakteristisk udsnit af det særlige tunneldallandskab og rummer flere særlige lokaliteter af stor geologisk interesse. De enkelte lokaliteter vil blive nærmere beskrevet nedenfor. Numrene ved hver lokalitet henviser nedenstående kort.

### *Kedelsø Dalen (1)*

Kedelsø Dalen er som nævnt den nordligste af de markante tunneldale. Dalens østlige udgangspunkt ses i en langstrakt lavning syd for Slangerupvej omtrent ud for Julemosegård. Den vestlige del af denne lille dal var tidligere vandfyldt. Ved Ganløsevej og Lyng Kro har dalen et lille pas, men herefter fremstår Kedeldalen frem mod Krogenlund som en karakteristisk tunneldal med markerede sider og flad bund. Ved Krogenlund findes endnu et pas hvorefter tunneldalen fortsætter vestpå i Langesø Dal langs sydsiden af Uggeløse Skov. Kedelsø Å afvander dalen til Roskilde Fjord i modsætning til den sydligere tunneldal, hvor Mølleåen strømmer mod Øresund.

Dalbunden er plan i omkring kote 27 m, bl.a. på grund af tilgroning. Dalsiderne hæver sig skarpt en halv snes meter over dalbunden op mod de rolige moræneflader langs begge sider af dalen. Især dalens nordside står skarpt, men dog stedvis præget af grusgravning i småskala.

Skrænten mellem Kedelsøvej og Krogenlundvej er en kunstig opfyldning af en tidligere grusgrav. På den sydlige dalside udmunder en lille kløft, som danner indgangen til en formodet smeltevandsdal, som omtales nedenfor.

Kedelsø Dalen viser – udover sin karakteristiske dalform – en række træk, som gør dalen til en typisk repræsentant for tunneldalene i området. F.eks. opstår Kedelsø Dalen tilsyneladende af intet, som det så ofte er tilfældet med tunneldalene. En stribe af små vandhuller østover kan dog markere dalens fortsættelse. Også skiftet i dalens retning er karakteristisk. I den østligste del er hovedretningen VNV-ØSØ, men ved Ganløsevej svinger dalen blødt over i retningen ØNØ-VSV for herefter i Langesø Dalen atter at svinge over i hovedretningen. Disse omsving i retninger er omtrent parallelle med retningerne Mølleå – Bastrup Sø – Buresø.

### *Morænefladerne (2)*

Tunneldalene med Kedelsø Å og Mølleåen/Bastrup Sø skærer sig ned i områdets neutrale landskabstype: den jævne, rolige moræneflade. Nord for Kedelsø Dalen fortsætter morænefladen langt op i Allerød Kommune. Mellem Kedelsø Dalen og Mølleåsystemet indgår morænefladen i et af disse kantede brudstykker, som er så karakteristiske for tunneldal-området. Morænefladerne har et roligt relief, hvor højderne kun svinger mellem omkring 35 meter og godt 40 meter. Enkelte afrundede banker topper fladen dels ved Stålhøjgård og dels langs nordsiden af Bastrup Sø. Bankerne er tolket som aflejringer dannet under afsmeltningen af den sidste dødis på stedet.

Morænefladen er dannet ved bunden af istidens roligt fremadskridende gletsjere i flere faser. Den primære moræneflade var antagelig etableret inden de første tunneldale opstod, men er derefter videreudviklet ved de senere gletsjeroverskridelser, hvis dalstrøgene var opfyldt af is. Også her mangler forskning.



### *Bastrup-Egholm smeltevandsdal (3)*

Fra Bastrup til Engholm og videre i en bue nord om Slangerupvej til Bøllemose findes en svag lavning med jævn og næsten flad bund. Denne er geologisk tolket, som en smeltevandsdal dannet i forbindelse med gletsjernes endelige afsmeltning og altså yngre end tunneldalene.

Dalen har været udgangspunkt for livlige geologiske diskussioner, da et sådant dalforløb tværs over Kedelsø Dalen kun har været muligt, hvis dalen dengang var opfyldt af dødis.

Ved Blåkærgård findes nogle små lavninger og vandhuller. Det er dødishuller fremstået i slutningen af istiden ved afsmeltning af begravede klumper af dødis. Smeltevandet fra isklumperne havde afløb mod Bastrup Sø.

### *Mølleådalene med Bastrup Sø (4)*

Fredningsområdets sydlige grænse følger som hovedregel den tidligere fredningsgrænse på overgangen fra morænefladen til dalsiderne for Mølleåen/Bastrup Sø/Småsøernes tunneldal. Kun syd for Nymølle ved vestenden af Klevads Mose støder fredningen frem til Mølleåen.

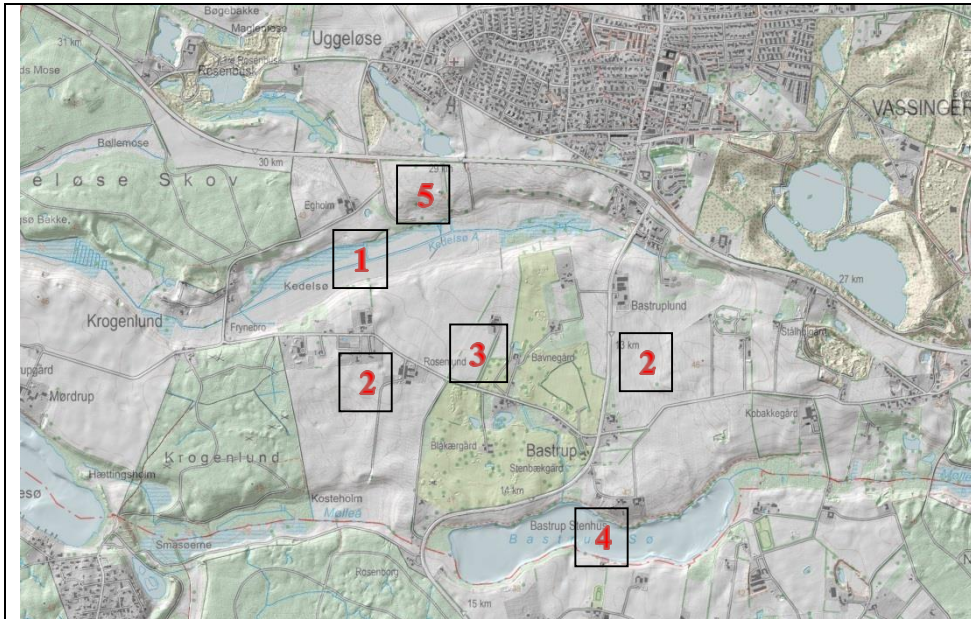
Området her har særlig interesse. Det er i denne udbulning af tunneldalen, at retningen af Mølleåens tunneldal svinger fra hovedretningen til omtrent Ø-V svarende til omsvinget i Kedelsødalen ved Ganløsevej og Lyngø Kro.

### *St. Rosenbusk åsen (5)*

I skrånten mellem Kedelsøvej og Krogenlundvej fandtes, som nævnt tidligere en grusgrav. Også nord for Slangerupvej er grus blevet gravet i et bælte op mod gården St. Rosenbusk, hvor der i øjeblikket foregår storstilet grusgravning både over og under grundvandsspejlet. Grusforekomsten her er aflejret i sammenhæng med og kan følges mod nordvest til Nordsjællands største ås Strø Bjerge, som altså kan genfindes i fredningsområdet. I området omkring Uggeløse-Lyngø er åsen imidlertid dannet i bunden af en tunneldal, og da området senere blev dækket af moræneler fra den følgende gletsjer, så ses åsen ikke tydeligt i landskabet i modsætning til Strø Bjerge. Men grusgraverne kendte til gruset, og grusgravene viser åsens forløb. Desuden er Uggeløse Sø og en række langstrakte dalstumper resterne af den tunneldal, som åsen oprindeligt blev aflejret i.

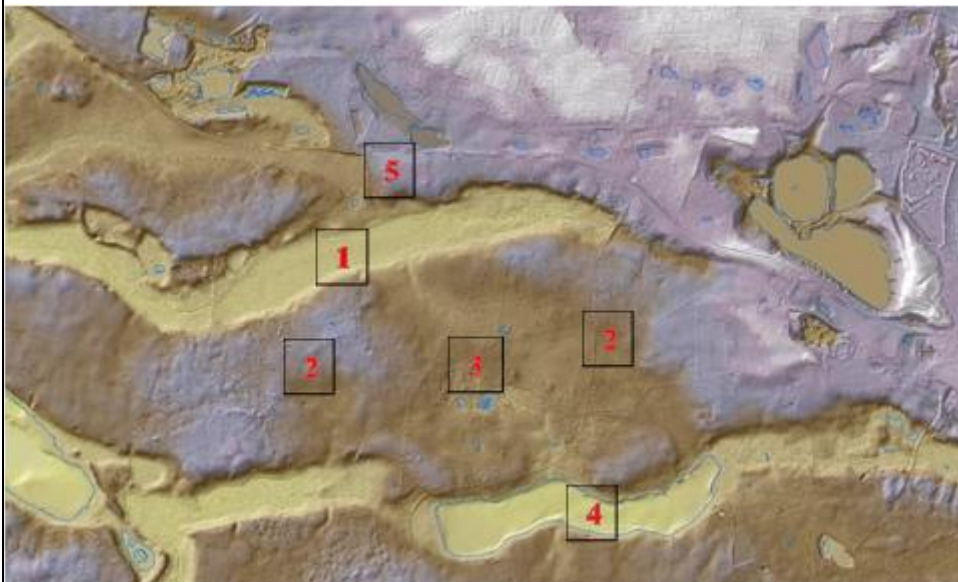
Disse iagttagelser er af geologisk af største vigtighed for en tolkning af tunneldalsystemet. Strø Bjerge vides at være dannet under det næstsidste isfremstød for omkring 19.000-18.000 år siden. På dette tidspunkt har der øjensynligt eksisteret en tunneldal fra i det mindste Farum Sø til Strø Bjerge. Et årtusinde senere blev området ramt af en ny isoverskridelse, antagelig med en ny generation af tunneldale og åse som resultat.

Fredningsområdet skal altså ses som en del af et større istidslandskab af national betydning. Området har således stor landskabelig og geologisk værdi. Af samme årsag er området udpeget som værdifuldt og uforstyrret landskab i Allerød Kommuneplan. Det er derfor vigtigt, at de geologiske landskabsformer, deres indbyrdes overgange og sammenhæng ikke sløres, men fremtræder intakte og synlige.



Topografisk kort med landskabets relief.

1. Kedelsødal
2. Moræneflade
3. Smeltevandstal
4. Mølleådal
5. St. Rosenbusk åsen

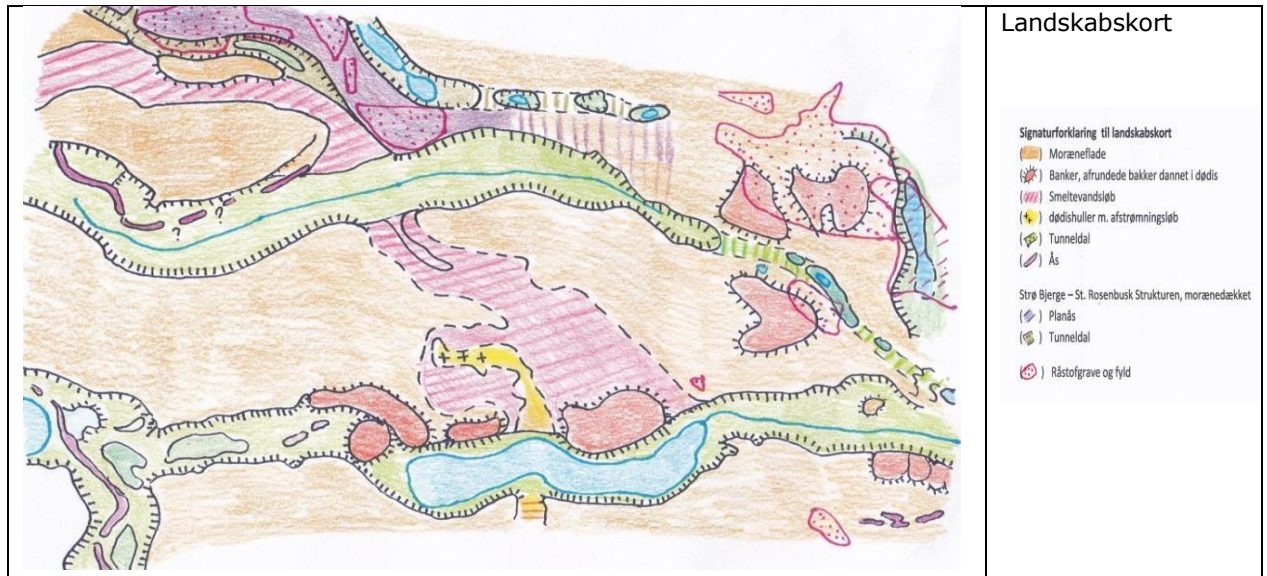


Højdemodel for fredningsområdet. Frants von Platen - GEUS

Farverne indikerer højdeforskellene. Hvid er højest, dernæst kommer lilla og brun og endeligt viser gul de laveste arealer.

1. Kedelsødal
2. Moræneflade
3. Smeltevandstal
4. Mølleådal
5. St. Rosenbusk åsen





### Naturtyper

Naturindholdet i området omfattet af fredningsforslaget er relativt begrænset, idet størstedelen af arealet består af opdyrket agerland, når bortses fra den østlige del af Kedelsø dalen, der har et højt naturindhold i kreaturafgræssede vældprægede kær og på tørre skrænt-overdrev (se nedenstående artsbeskrivelse).

Naturelementer i området omfattet af fredningsforslaget:

- Skrænt-overdrev med spredt træ- og buskvækst øst for Højrisvej og syd for Slangerupvej, grænsende til § 3 mose mod Lyng Rensningsanlæg
- Skrænt-overdrev ved Krobakken (Øst for Kedelsø dalen). Her også mindre, blandet bevoksning af løv- og nåletræer
- Krat af løvtræer og buske på skrænt mod Kedelsø dalen, for enden af Kedelsøvej
- Blåkærvej: Udbredte slåenkrat ind mod golfklubben (værtsplante (slåen, mirabelle, blomme) for dagsommerfuglen Gulhale)
- Solitære hvidtjørn og andre løvtræer og buske på Mølleåens Golfklubs arealer
- Fåtalige levende hegn, bl.a. ved Kobakkevej
- Vejtræer: Lind (Rosenlundvej), seljerøn (Krogenlundvej), aspetræer (Slangerupvej)

Hele Kedelsø-Langsø ådal har en stor naturrigdom med flere naturtyper og fungerer således som en økologisk forbindelse i landskabet, hvor dyr og planter har mulighed for at færdes og spredes. I moser og engene i den nordlige del af Kedelsø Ådal vokser i dag en meget artsrig flora af bl.a. Læge Baldrian, Engnellikerod, Maj Gøgeurt, Ægbladet Fligglæbe, Vinget Perikum og Gul Engblomme. På skrånningerne i ådalen findes overdrev bl.a. med arter som Stor Knopurt og Liden Blåkløkke. Fund af kildekalk i ådalen indikerer, at jorden er relativ kalkholdig. Dette giver et stort biodiversitetspotentiale, da overdrev på kalkrig jord, er en af de mest artsrige naturtyper i Danmark.

Der ledes i dag rensede spildevand ud i Kedelsø-Langsø Å. Dette giver til tider problemer med for høj en vandstand i ådalen til stor gene for lodsejerne i ådalen. Allerød er derfor undervejs med et projekt, der skal håndtere spildevand, fortage jordfordeling og forbedre naturplejen og de rekreative muligheder.

Endelig findes et par værdifulde rigkær og overdrev i fredningsområdets sydøstlige del ned mod Mølleåen.

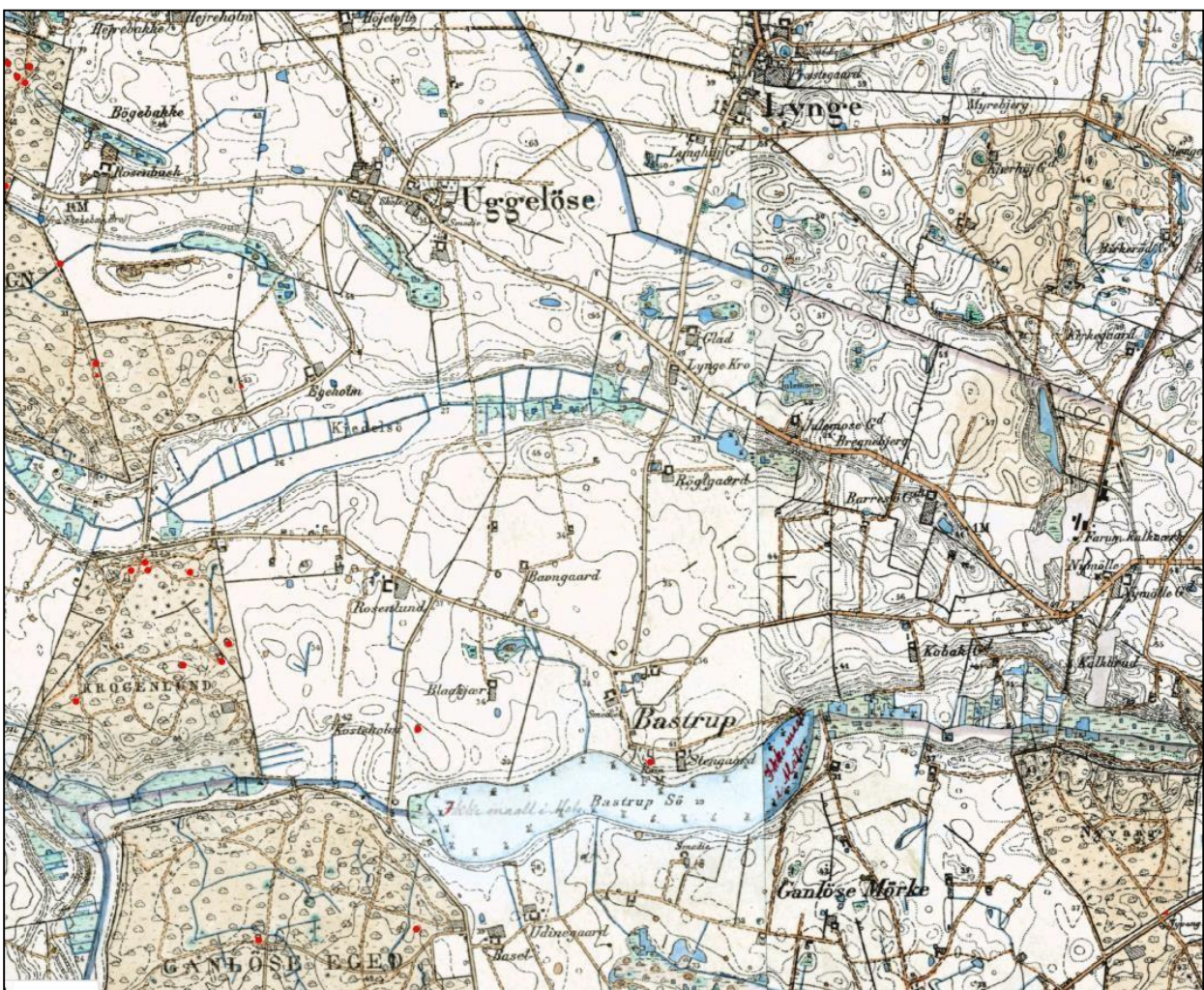


### Kulturspor

Ud over store landskabelige og naturmæssige værdier indeholder egnen flere kulturhistoriske aktiver, blandt andet er der en stor koncentration af gravhøje i skovområderne samt rester fra voldsteder ved Bastrup tårnruin, se figur 3.

Bastruptårnet er en af bedst befæstede tårne vi kender fra middelalderen. Tårnet var strategisk velplaceret ved det nord-syd gående vejsystem mellem Roskilde og Helsingør. Vejen passerede tunnel-dalene i vandskellet vest for Bastrup Sø, hvor man kunne passere nogenlunde tørskoet. Fra gammel tid har vandskellet givet en relativt tør passage, og lige bag skovgærdet til Krogenlund mod vest finder man da også et par af de gamle hulveje, som fører herop mod nord fra den store hulvej i skrånningen ved Langåsen. Arealet omkring Bastruptårnet er udpeget til kulturarvsareal, da der her er gjort spændende oldtidsfund og det forventes at der gemmer sig mere i jorden, se kortbilag 2.

Områdets storhedstid lå i den tidlige middelalder. Senere i løbet af 1400-tallet blev rigets vægt flyttet mod København og dermed svandt vejens og Bastruptårnets betydning.



Figur 3. Historisk målebordsblad (1842-1899). Kortet viser hvordan området så ud for mere end 100 år siden. De røde prikker angiver beskyttede fortidsminder. Bemærk, at Ganløsevej endnu ikke er etableret langs Bastrup Sø og at Blåkærvej var den oprindelige rute, når mølleådalens skulle passeres. Fredningsforslaget vil genskabe færdselsmuligheden mellem Bastrup Sø og Uggeløse (I dag er Uggeløse og Lyngø vokset sammen).



### Friluftsliv og offentlighedens adgang

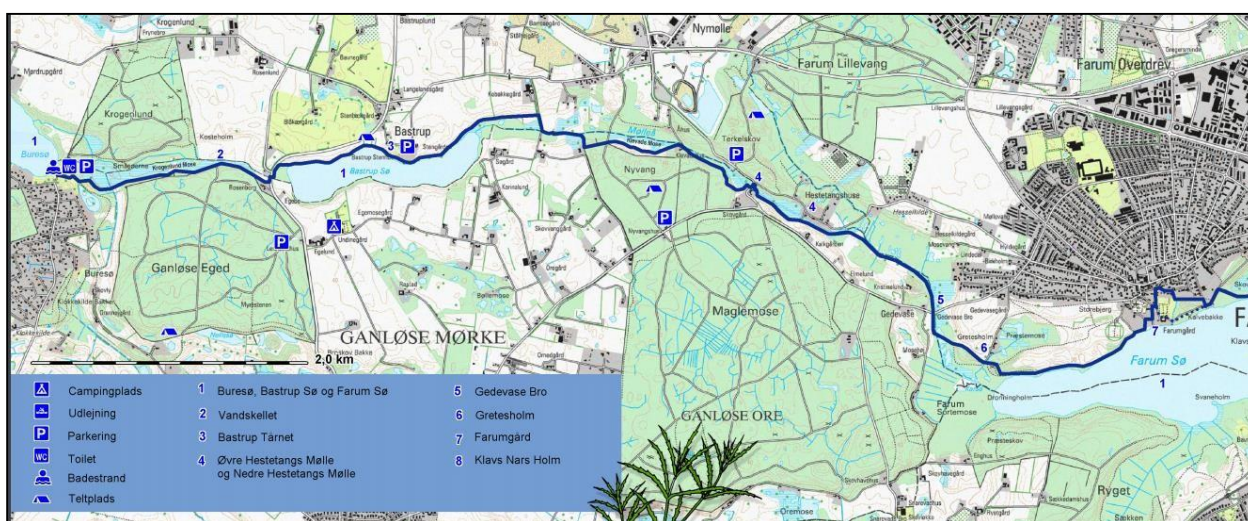
Fredningsområdet er placeret indenfor Naturpark Mølleåen, der med sit stinet, mindre befærdede veje og beliggenhed mellem S-togslinjer, har en stor rekreativ værdi for hele Hovedstadsområdet. Der er i dag en cykel- og gangsti langs en del af Bastrup Sø. Stien er en del af Mølleåstien, se figur 4.

Der er to gennemgående offentlige landeveje i fredningsområdet - Ganløsevej og Bastrup/Rosenlundvej. Disse veje er dog ikke særligt egnede for færdsel på cykel eller til fods.

Nord for Bastrup Sø ved Ganløsevej er der en offentlig telt- og shelterplads.

Den største rekreative anvendelse i fredningsområdet er nok golf i Mølleåens Golf Klub. Golfklubben er dog kun for betalende medlemmer og dermed ikke et offentligt rekreativt tilbud.

Der er i dag ikke direkte offentlig adgang i det meste af Kedelsø-Langso Ådal.



Figur 4 - Møllestien (blå streg) passerer Bastrup Sø.

### Naturpleje og naturplejeaftaler

En del i Kedelsø Ådal samt mindre arealer syd for Nymølle afgræsses af kvæg og får. Græsningen foranstalles af private ejere eller forpagtere.

Allerød Kommune deltager i projektet Rigkilde Life, og i den forbindelse går kommunen i dialog med lodsejere i Mølleådalen med henblik på at lave frivillige aftaler om naturpleje som græsning eller rydning.

Allerød Kommune udfører desuden slåning med opsamling på Krobakken, som er en mindre kommunalt eget sydvendt skråning.

### Råstofindvinding

Der er store forekomster af sten, grus og sand i området omkring Lyng. Inden for det område, som Allerød Kommune og DN foreslår fredet, var et mindre område udlagt til råstofgravning i Råstofplan 2012 (område E12). I Råstofplan 2016, som blev vedtaget den 13. juni 2017 (Råstofplan 2016) er område E12 taget ud, og der er ikke længere udlagt graveområder indenfor området.

Region Hovedstaden er undervejs i processen med at udarbejde råstofplan 2020 og undersøger i den forbindelse muligheden for at indvinde råstoffer på et areal mellem Slangerupvej og Bastrupvej.

### Natura2000-interesser

Der er et mindre overlap mellem fredningsforslaget og Natura 2000 område nr. 123 - Øvre Mølleådal, Furesø og Frederiksdal Skov. Det drejer sig om ca. 0,3 ha på matr.nr. 1<sup>a</sup>, Bastrup By, Uggeløse lige nord for Bastrup Sø. Arealet er i landbrugsmæssig drift.

## 4. Fredningens budget

Om budgetforudsætningerne anfører fredningsforslaget bl.a.:

Allerød Kommune ejer ca. 5 ha i fredningsområdet. Resten af fredningsområdet er fordelt på 35 private lodsejere, som tilkendes erstatning for samlet ca. 317 ha. Der budgetteres med en grundtakt på 3.600 kr./ha.

Af det samlede fredningsareal er ca. 29 ha udpeget efter naturbeskyttelseslovens § 3 som beskyttet natur. Fredningsforslaget medfører ikke yderligere restriktioner for disse arealer, hvorfor de ikke er erstatningspligtige.

Ud af det samlede fredningsforslag nedlægges der forbud mod udsigtshæmmende afgrøder på ca. 159 ha. Der henvises til Natur og Miljøklagenævnets afgørelse om fredning af Værebros Ådal i Egeskov og Roskilde kommune af 24/1/2017 hvori der udbetales et tillæg til grunderstatning på 6000 kr./ha. Af det samlede forbudsareal er ca. 30 ha beliggende indenfor lokalplan nr. 325. Forbuddet mod udsigtshæmmende afgrøder har, for disse arealer, udelukkende virkning her såfremt golfdriften ophører, jf. fredningsbestemmelsernes § 11. Der budgetteres derfor ikke med tillægserstatning for dette areal. Der henvises til Fredningsnævnets afgørelse af 16/5/2017 om erstatning ved fredning af Dalene ved Resebro i Silkeborg Kommune.

Ca. 9 ha af det samlede fredningsforslag er beliggende inden for søbeskyttelseslinjen og ca. 4 ha er inden for fortidsmindebeskyttelseslinjen, jf. naturbeskyttelseslovens §§ 16 og 18. Der ydes halv grundtakt for disse arealer.

Endeligt skal der, som følge af fredningsforslaget, etableres 3471 meter ny sti, ligesom der bliver forbud mod nedlæggelse af 443 meter eksisterende sti. Der budgetteres med en standart grundtakt for ny sti på 60 kr. pr. løbende meter, og 15 kr. pr. løbende meter for forbud mod nedlæggelse af eksisterende sti.

Ved fredningsrejsningen har Danmarks Naturfredningsforening og Allerød Kommune anført, at fredningen kan gennemføres inden for følgende budget:

<i>Areal</i>	<i>Regulering</i>	<i>Erstatning kr/ha.</i>	<i>Bemærkninger</i>	<i>I alt kr.</i>
129	Forbud mod udsigtshæmmende flerårige afgrøder.	9.600	Grundtakt + 6000 kr/ha jf. NMKN afgørelse om fredning af Værebros Ådal i Egeskov og Roskilde kommune af 24/1/2017	1.238.400
125	Generelle bestemmelser	3.600	Ny frednings grundtakt	450.000

56	Påvirker ikke nuværende drift og anvendelse.	3.600	Lokalplanlagte områder (lokalplan 325 – Mølleåens golfbane)  Ny fredning grundtakst	201.600
29	Ingen yderligere restriktioner		Arealer omfattet af nbl. § 3.	0
Sti (meter)		Erstatning (kr./m)		
3471	Ny sti	60		208.260
443	Eksisterende sti	15		6.645
I alt				2.104.905

Miljøstyrelsen har tilsluttet sig budgettet med en bemærkning, der viste sig at bero på en misforståelse.

### 5. Internationale naturbeskyttelsesområder og miljøvurdering

Fredningsområdet støder op til, og har et minimalt overlap på ca. 0,5 ha, med Natura 2000-område nr. 123 - Øvre Mølleådal, Furesø og Frederiksdal Skov. Det drejer sig om ca. 0,3 ha på matr.nr. 1<sup>a</sup>, Bastrup By, Uggeløse lige nord for Bastrup Sø. Arealet er i landbrugsmæssig drift.

Der henvises i øvrigt til fredningsnævnets screeningsafgørelse af dags dato i den foreliggende sag, hvorved fredningsnævnet har vurderet, at fredningsforslaget ikke vil kunne påvirke miljøet væsentligt, og der er derfor ikke pligt til at udarbejde en miljøvurdering.

### 6. Frednings- og planlægningsmæssige forhold

Danmarks Naturfredningsforening og Allerød Kommune har i fredningsforslaget anført følgende om frednings- og planlægningsmæssige forhold:

Fredning af arealet vil betyde en sikring af de værdier som i forvejen er registret på arealet. En fredning vil således kunne samle eksisterende udpegninger, som skal sikre natur og landskabsværdier samt de rekreative interesser.

#### *Eksisterende fredninger*

Fredningsforslaget grænser op til fredningen Kedelsø-Langsødalen mod vest og Mølleåfredningerne mod syd.

I det forslåede fredede område findes en eksisterende fredning af et enkelttræ – ”Rosenlund Hvidtjørn” fra 1926. Rosenlund Hvidtjørn eksisterer ikke længere og fredningen vil blive ophævet såfremt fredningsforslaget for Bastrup Nord gennemføres.

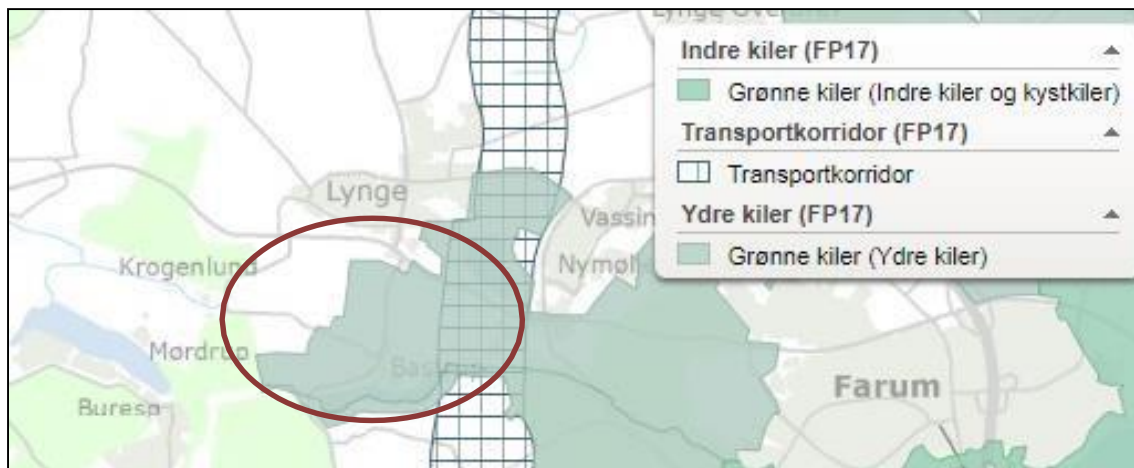
#### *Zonestatus*

Det samlede fredningsforslag er beliggende i landzone.



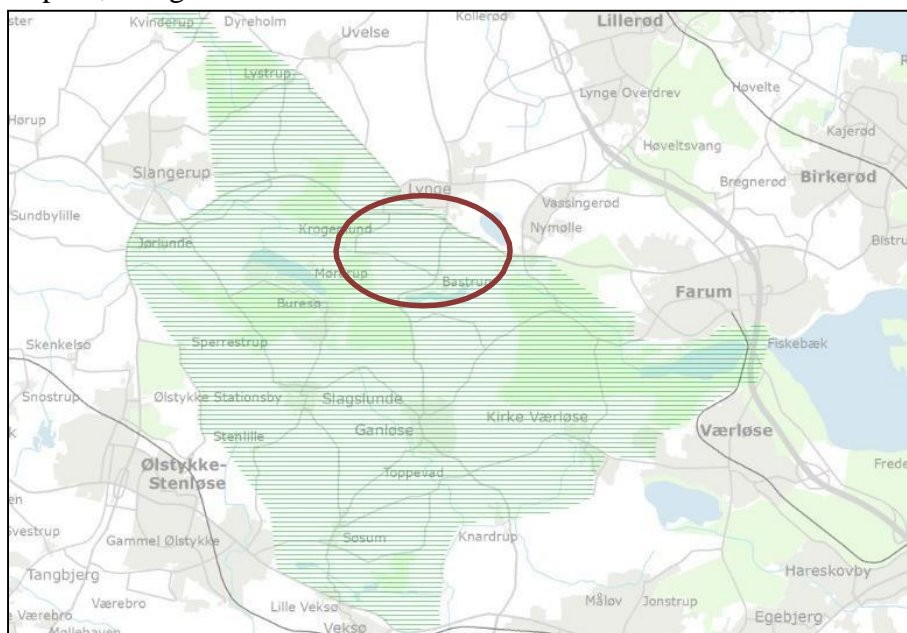
### Nationale udpegninger

En del af det forslåede fredningsområde er beliggende i den ydre grønne kile og transportkorridoren, jf. landsplandirektivet Fingerplanen 2017, se figur 5.



Figur 5. Transportkorridor og grønne kiler i Fingerplanen 2017. Fredningsforslaget ligger inden for den røde markering.

Fredningsområdet er beliggende inden for det Nationale Geologiske Interesseområde – Farum Naturpark, se figur 6.



Figur 6. Fredningsforslaget er beliggende i det national udpegede geologiske interesseområde – Farum Naturpark (grøn skravering). Fredningsforslaget ligger inden for den røde markering

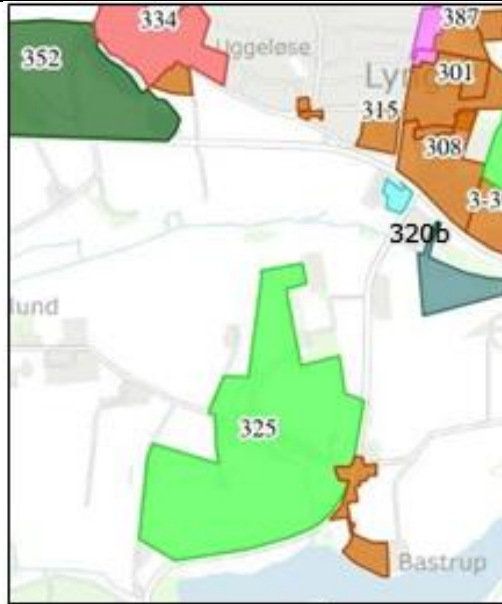
### Kommuneplanforhold

Inden for fredningsforslaget udpeger Kommuneplan 2017-2029 hhv.:

- Skovrejsning uønsket
- Naturbeskyttelsesinteresser omkring Kedelsø- Langsø ådal
- Potentiel økologisk forbindelse i den østlige del
- Kulturhistoriske bevaringsværdier og Værdifuldt kulturmiljø omkring Bastrup tårnet og i områdets nordvestlige del
- Bevaringsværdigt landskab
- Større sammenhængende landskab

### Lokalplanforhold

I fredningsforslaget er følgende gældende lokalplaner:

<ul style="list-style-type: none"> <li>• Nr. 325 – Mølleåens golfbane. Fredningsforslaget fastsætter ikke yderligere regulering i forhold til lokalplanen, men ved ophør af golfdriften omfattes arealerne af fredningens bestemmelser.</li> </ul>	
<ul style="list-style-type: none"> <li>• Nr. 320b – For et rensningsanlæg syd for Lyng. Fredningsforslaget fastsætter ikke begrænsninger for bygninger/ konstruktioner til driften af rensningsanlægget.</li> </ul>	

Figur 7. Lokalplanlagte områder indenfor fredningen

### Øvrige planforhold

Fredningsforslaget ligger i Naturpark Mølleåen. Naturparken er et sammenhængende naturområde på 50 km<sup>2</sup> omkring den Øvre Mølleådals istidslandskab. Naturparkkonceptet som en mærkningsordning er udarbejdet af Friluftsrådet for områder med natur af særlig regional eller lokal betydning og gode rekreative friluftsmuligheder.

## 7. Fredningens formål og indhold

Danmarks Naturfredningsforening og Allerød Kommune har i fredningsforslaget anført følgende redegørelse for fredningens formål og indhold:

### Fredningens formål

Det er de geologiske formationer og det åbne landskab som gør området til noget særligt, og formålet med fredningen er derfor hovedsageligt, at bevare landskabet som det er i dag. Fredningen har derudover til formål at sikre offentlighedens rekreative muligheder. Dette sikres ved 2 gennemgående stier. Der er én gennemgående sti mellem Mølleåen og et stort rekreativt område i Lynges grusgrav. Der er ligeledes én gennemgående sti fra Lynges-Uggeløse gennem Kedelsø-Langsø til Mølleådalen. Fredningen gør det muligt at binde Lynges By bedre sammen med rekreative muligheder i Mølleådalen. Derudover skal fredningen medvirke til at beskytte og øge naturindholdet i området

og medvirke til at opnå målene i Natura 2000 områder. Naturbeskyttelsen varetages særligt med udmøntning af plejeplanen, som fredningen bestemmer skal udarbejdes af kommunen senest 2 år efter fredningens vedtagelse.

#### *Arealernes drift og anvendelse*

Fredningen formål understøttes ved at sikre at området forbliver åbent, og at det fortsat er muligt at opleve de geologiske formationer. § 3, stk. 3, betyder, at der ikke kan plantes skov eller udsigts-hæmmende afgrøder på udvalgte arealer. De arealer, der er omfattet af bestemmelsen, er selve de to dale Kedelsø-Langsø og Mølleådal samt områder omkring de planlagte stier. Bestemmelsen skal sikre det åbne landskab, hvor de geologiske former bedst opleves. I forbindelse med synergiprojektet i Kedelsø-Langsø dalen og fredningen er det aftalt, at der kan etableres læhegn langs den planlagte sti på matr.nr. 6<sup>e</sup> og 7<sup>f</sup>, Bastrup By, Uggeløse. Bestemmelsen skal ikke hindre, at lodsejere kan leve op til gældende lovgivning, med dertil hørende risiko for sanktioner fra myndighederne. Det kunne f.eks. være krav om CO<sub>2</sub>- reduktion på den enkelte ejendom. Fredningens § 3, stk. 6, bestemmer, at lodsejere også fremover kan bekæmpe Kæmpe Bjørneklo og andre invasive arter uden dispensation fra Fredningsnævnet. For så vidt angår anvendelsen af sprøjtemidler, skal dette dog godkendes af tilsynsmyndigheden (Allerød Kommune). Mekanisk bekæmpelse mv. kræver ikke godkendelse fra tilsynsmyndigheden. Tilsynsmyndigheden skal i sin sagsbehandling i forhold til anvendelsen af sprøjtemidler behandle ansøgning hurtigst muligt. Kommunen har i dag ret til at pålægge lodsejere at bekæmpe Kæmpe Bjørneklo. Dette vil formentlig gælde andre arter i fremtiden. Dette ændrer fredningens § 3, stk. 5, ikke. Ved at udarbejde en plejeplan, kan kommunen kræve en bestemt pleje af et areal, og har mulighed for at udføre denne pleje, såfremt ejeren ikke ønsker selv at stå for plejen. Hvis kommunen overtager plejen af et område, er det uden udgift for ejeren.

#### *Bebyggelse*

For at sikre det åbne landskab er der generelt forbud mod ny bebyggelse i området. Undtaget er dog mindre bygninger omkring boliger, som er markeret på Fredningskortet som "Hus med have og gårdspladsareal". § 4, stk. 4, skal sikre at landbruget i området stadig kan udvikles og leve op til tidens krav i forhold til effektivitet, økonomisk rentabilitet og konkurrencedygtighed. Landbrugsdriften har i høj grad skabt og er med til at sikre landskabet, som det er i dag. Der er derfor en umiddelbar ret til at opføre landbrugsbygninger, der ligger mindre end 20 meter fra eksisterende bebyggelse. Fredningsnævnet skal dog godkende udformning, størrelse og placering under hensyn til, hvad der er nødvendigt/hensigtsmæssigt for landbrugserhvervet. Bestemmelsen er ikke til hinder for at overflødiggjorte driftsbygninger kan anvendes til nye formål fx andre erhverv.

#### *Faste konstruktioner*

Der er inden for fredningsområdet et generelt forbud mod tårne, vindmøller, tankanlæg, transformerstationer, master og luftledninger for at bevare landskabet. § 5, stk. 1, skal sikre, at der ikke sker en uhensigtsmæssig bebyggelse af sådanne anlæg i området. Nødvendig infrastruktur til el, vand og tele/it må ikke skæmme landskabet. Hvis der er et behov og anlægget ikke skæmmer, kan der meddeles dispensation fra bestemmelsen. Der er ligeledes et forbud mod at opsætte lys andre steder end omkring bolig, driftsbygninger og indkørsler for at sikre, at der kan opleves mørke i området, hvilket er en sjældenhed i regionen. Etablering af sportsanlæg er generelt ikke tilladt. Dog er det muligt at etablere ridebaner, da det er vurderet, at det ikke vil være et stort indgreb i landskabet. Det er muligt at sætte trådhegn og træhegn. De skal dog holdes i jordfarver for ikke at skæmme landskabet. Sportsanlæg som golfbanen kan etableres eller udvides med en dispensation, såfremt de andre bestemmelser i fredningen overholdes, herunder bestemmelser ang. bebyggelse, terrænregulering og

beplantning. Fredningen er ikke til hinder for, at der opsættes informationstavler og lignende, men borde, bænke og andre publikumsfaciliteter kræver godkendelse i Fredningsnævnet.

#### *Terrænændringer m.v.*

Af hensyn til de geologiske interesser og landskabet er terrænændringer, herunder råstofgravning ikke tilladt. § 6, stk. 4, muliggør terrænændringer som led i et naturgenopretningsprojekt, hvis projektet i sin helhed kan opnå dispensation hos Fredningsnævnet jf. § 2.

#### *Offentlighedens adgang*

Offentlighedens adgangs- og opholdsret i området følger af de almindelige bestemmelser i gældende love, og eksisterende veje og stier er således åbne for offentlighedens færdsel til fods eller cykel. Ridning er ikke tilladt på de nye stier etableret på baggrund af fredningen. Fredningen udlægger 2 nye stitracéer fra nord til syd. Disse skal Allerød Kommune etablere inden for 2 år efter fredningens vedtagelse. Fredningen skal ikke være til hinder for, at yderligere stier, herunder ridestier i egen tracé, kan etableres efter skriftlig aftale med lodsejere og med dispensation fra Fredningsnævnet. Plejemyndigheden (Allerød Kommune) har ansvaret for, at stierne er brugbare, synlige og skilte.

#### *Plejemyndighed og Naturpleje*

Allerød Kommune er plejemyndighed for privatejede og egne arealer, mens den administrerende statslige myndighed er plejemyndighed på de statsejede arealer. Plejemyndigheden har ret til, hvis der ikke opnås enighed med ejer, at pleje private arealer. Plejen er uden udgift for ejer. Plejemyndigheden må kun pleje arealerne i henhold til plejeplanen.

#### *Plejeplan*

Plejeplanen udarbejdes af Allerød Kommune senest 3 år efter fredningens gennemførelse. Herefter udarbejdes plejeplaner efter behov. Plejeplanen skal redegøre for plejeforanstaltninger og regulere offentlighedens adgang. Desuden kan der være forslag til publikumsforanstaltninger. Plejeplanen udarbejdes af plejemyndigheden og skal i høring ved lodsejere, forpagtere, lodsejerforeninger og Danmarks Naturfredningsforening. Hvis der er uenighed mellem plejemyndigheden (Allerød Kommune), lodsejere, lodsejerforeninger og Danmarks Naturfredningsforening bestemmer Fredningsnævnet plejeplanens indhold.

#### *Jagt*

Jagt og regulering er tilladt i overensstemmelse med den til enhver tid gældende lov om jagt og vildtforvaltning.

#### *Særbestemmelser*

Fredningsområdet indeholder en række områder, som adskiller sig fra det resterende areal. I § 11 er der bestemmelser om disse områder. Midt i fredningsområdet ligger Mølleåens Golf Klub. § 11, stk. 1 bestemmer, at golfbanens drift kan fortsætte uanset fredningen. Fredningen træder først i kraft for området den dag selve aktiviteten stopper.

#### *Dispensation*

§ 12 giver Fredningsnævnet mulighed for at dispensere fra fredningens bestemmelser. Der kan dispenseres, hvis det ansøgte ikke væsentligt påvirker fredningens formål, hvilket vil sige landskabet, de rekreative interesser, naturværdier og Natura 2000 området. Alle ansøgninger om dispensation

vurderes af plejemyndigheden (Allerød Kommune), som videresender ansøgningen til Fredningsnævnet med kommunens indstilling til, om der bør meddeles dispensation eller ej og eventuelt med forslag om vilkår.

## 8. Sagens behandling ved Fredningsnævnet.

### *Modtagelse og offentliggørelse*

Fredningssagen er rejst af Danmarks Naturfredningsforening og Allerød Kommune ved fredningsforslag modtaget af Fredningsnævnet den 19. december 2019. Fredningsforslaget blev offentligt annonceret den 3. marts 2020 og udsendt til de berørte lodsejere m.fl., og endvidere gjort offentligt tilgængeligt på blandt andet fredningsnævnens hjemmeside [www.fredningsnaevn.dk](http://www.fredningsnaevn.dk). Den 16. december 2021 besluttede fredningsnævnet at forlænge fristen for afslutningen af sagen om fredning af Bastrup Nord fra den 19. december 2021 til den 18. december 2023. Afgørelsen blev påklaget til Miljø- og Fødevareklagenævnet, der stadfæstede afgørelsen den 6. marts 2022.

### *Offentligt møde*

Der blev holdt offentligt møde den 30. juni 2022 på Lyng Kro. På mødet fremkom fredningsrejserne med nærmere motivation for fredningsforslaget, ligesom berørte myndigheder og lodsejere gav udtryk for deres standpunkter. Efter drøftelserne blev der gennemført besigtigelse af det omhandlede område.

Den 24. juli 2023 afgjorde Miljøstyrelsen, at formanden for Fredningsnævnet for København fremover skal udøve beføjelserne som formand under fredningsnævnets videre behandling af fredningsforslaget for Bastrup Nord i Allerød Kommune. I konsekvens heraf blev der den 18. august 2023 gennemført en supplerende besigtigelse af det omhandlede område. Fredningsrejserne samt berørte myndigheder og lodsejere havde mulighed for at deltage ved besigtigelsen

### *Høringssvar*

Der er i sagen modtaget en lang række høringssvar og andre skriftlige indlæg. Fredningsforslaget støttes af Lodsejerforeningen Bastrup Nord, der omfatter 24 lodsejere med et samlet areal på 208 ha, hvilket er ca. 65 % af det areal, der foreslås fredet. DOF, Friluftsrådet, Naturpark Mølleåens venner har udtalt sig til støtte for fredningsforslaget. Fredningsforslaget har modtaget ændringsforslag, som fredningsrejserne har været enige i. Disse omtales ikke nærmere her, men er afspejlet i de nedenstående fredningsbestemmelser. Fredningsnævnet har ikke modtaget indvendinger mod fredningsforslaget i sin helhed, men der er fremsat indsigelser vedrørende fire konkrete forhold, som alle har været genstand for grundig vurdering ved besigtigelsen den 18. august 2023. I det følgende redegøres kort for indsigelserne med udgangspunkt i referatet fra det offentlige møde den 30. juni 2022:

### Råstofindvinding på del af matr.nr.9<sup>d</sup> Bastrup By, Uggeløse

Region Hovedstaden har den 12. oktober 2021 vedtaget råstofplan benævnt ”Råstofplan 2016/2020”. Som noget nyt har denne plan inddraget del af matr.nr.9<sup>d</sup> Bastrup By, Uggeløse, som råstofudvindingsområde. Regionen har på den baggrund udtalt sig imod fredningsforslagets forbud mod råstofindvinding. Dødsboet, der ejer den omhandlede ejendom samt ejer af naboejendommen, matr.nr.16 m.fl. ibd., har tilsluttet sig indvendingen og har foreslået, at ejendommen udtages af fredningen. Indvendingen er i det væsentlige støttet på argumenter om den nytte, som råstofindvinding kan bidrage med. Fredningsrejserne har ikke ønsket at imødekomme indvendingen.



#### Matr.nr. 9<sup>a</sup> Bastrup By, Uggeløse

Ejeren af den omhandlede ejendom har foreslået, at ejendommen udgår af fredningen, da der er tale om et almindeligt landbrugsareal, som ikke tjener fredningens formål, men som med tiden vil kunne inddrages i byzone. Fredningsrejserne har ikke ønsket at imødekomme indvendingen.

#### Etablering af sti på matr.nr.15<sup>b</sup> og 9<sup>d</sup> Bastrup By, Uggeløse

Ejerne af disse ejendomme har udtalt sig imod, at der etableres en sti på ejendommene, subsidiært at der anvendes et ændret stiforløb. Indvendingen er i det væsentlige støttet på argumenter om den gene i forhold til beboere og naturinteresser, som den foreslåede sti vil forvolde. Fredningsrejserne har ikke ønsket at imødekomme indvendingen.

#### Matr.nr.2<sup>q</sup> Bastrup By, Uggeløse

Ejeren af denne ejendom har ønsket, at den udtages af fredningen. Begrundelsen er, at ejendommen ikke gavner fredningen. Fredningsrejserne har ikke ønsket at imødekomme indvendingen.

### **9. Fredningsnævnets bemærkninger og afgørelse**

I afgørelsen har deltaget dommer Søren Holm Seerup (formand), Marie Bach (udpeget af miljøministeren) og Jørgen Ekstrøm Jacobsen (udpeget af Allerød Kommune). Fredningsnævnets afgørelse er enstemmig.

Fredningsnævnet er enig med fredningsrejserne i, at det foreslåede areal er beskyttelsesværdigt, og at en naturfredning vil være et egnet middel til at sikre de hensyn, der er anført i fredningsforslagets formålsbestemmelse.

I forhold til indsigelse vedrørende råstofindvinding på del af matr.nr.9<sup>d</sup> Bastrup By, Uggeløse bemærker fredningsnævnet, at der i almindelighed ved fredningssager bør lægges betydelig vægt på planlægning foretaget af andre offentlige myndigheder, herunder råstofplanlægning. I den foreliggende sag er det imidlertid Region Hovedstaden, der uden hensyntagen til den verserende fredningssag har inddraget del af matr.nr.9<sup>d</sup> Bastrup By, Uggeløse i sin råstofplanlægning. På den baggrund finder fredningsnævnet ikke grundlag for at inddrage råstofplanen med kvalificeret vægt. En udgravning af råstoffer på den omhandlede ejendom vil efterlade landskabet i en markant ændret form, hvilket på afgørende måde vil stride mod fredningens formål om at bevare og forbedre de landskabelige værdier tilknyttet det åbne kulturlandskab i området – herunder særligt, at synliggøre de geologiske former i og omkring tunneldalssystemet. Fredningsnævnet har derfor besluttet ikke at tage indsigelsen til følge. Fredningsnævnet har herved lagt vægt på bl.a. de forhold, som kunne konstateres ved besigtigelse af området sammenholdt med fredningsforslagets oplysninger om områdets geologiske sammensætning.

I forhold til indsigelse vedrørende matr.nrr. 9<sup>a</sup> og 2<sup>q</sup> Bastrup By, Uggeløse bemærker fredningsnævnet, at der ikke er grundlag for at tilsidesætte fredningsrejsernes vurdering, hvorefter arealerne med fordel bør indgå i fredningen. Fredningsnævnet har derfor besluttet ikke at tage indsigelsen til følge. Fredningsnævnet har herved lagt vægt på bl.a. de forhold, som kunne konstateres ved besigtigelse af området samt på arealernes placering i landzonen.

I forhold til indsigelse vedrørende etablering af sti på matr.nr.15<sup>b</sup> og 9<sup>d</sup> Bastrup By, Uggeløse bemærker fredningsnævnet, at den foreslåede sti er relevant i relation til fredningens formål. Fredningsrejserne har efter fredningsnævnets vurdering taget de nødvendige hensyn til naturinteresser

og omboende borgere i relation til stiens forløb. Dog finder fredningsnævnet, at ejeren af matr.nr.9<sup>d</sup> Bastrup By, Uggeløse skal have ret til at vælge, hvorvidt stiens forløb i sin helhed skal følge matrikelskellet, eller om stiens sydligste del skal skære hen over ejendommen, som foreslået på fredningsskottet. Fredningsnævnet anser de to alternative forløb for ligestillede i erstatningshenseende.

I øvrigt har fredningsnævnet i det væsentlige tiltrådt de af Danmarks Naturfredningsforening og Allerød Kommune foreslåede vilkår.

På den baggrund har fredningsnævnet fastsat følgende fredningsbestemmelser:

## 10. Fredningsbestemmelser

### *Fredningens formål*

§ 1. Fredningen har til formål at

- bevare og forbedre de landskabelige værdier tilknyttet det åbne kulturlandskab i området – herunder særligt, at synliggøre de geologiske former i og omkring tunneldalssystemet;
- sikre og forbedre offentlighedens rekreative muligheder;
- bevare og forbedre områdets naturværdier, herunder levedemulighederne for plante- og dyreliv;
- medvirke til at opnå gunstig bevaringsstatus for de naturtyper og arter som udgør udpegningsgrundlaget for Natura 2000 områder nr. 123 - Øvre Mølleådal, Furesø og Frederiksdal Skov.

### *Bevaring af området*

§ 2. De fredede arealer skal bevares i deres nuværende tilstand, medmindre en tilstandsændring er påbudt eller tilladt i de følgende bestemmelser, eller tillades ved dispensation efter § 12.

*Stk. 2.* Fredningsnævnets godkendelse erstatter ikke nødvendige tilladelser eller dispensationer, som skal indhentes ved andre myndigheder.

### *Arealernes drift og anvendelse*

§ 3. Driften/anvendelsen/plejen tilrettelægges så fredningens formål opfyldes.

*Stk. 2.* Arealerne må ikke tilplantes med skov. Vildtremiser på op til 0,5 ha kan etableres med hjemmehørende træer og buske.

*Stk. 3.* De på Kortbilag 2 markerede arealer må ikke tilplantes med flerårige udsigtshæmmende afgrøder, herunder juletræer, pyntegrønt, frugttræer, energipil, elefantgræs, vildtremiser og lignende. Landbrugsarealer med forbud mod udsigtshæmmende beplantning må anvendes til sædvanlig landbrugsdrift.

*Stk. 4.* Undtaget fra forbuddet er tilplantning i private haver anført på Fredningskortet med signatur ”Hus med have og gårdspladsareal”.

*Stk. 5.* Der må ikke etableres nye læhegn. Eksisterende læhegn må vedligeholdes ved genplantninger med hjemmehørende træer og buske. Fredningsnævnet kan efter konkret vurdering dispensere til etablering af nye læhegn. Nye læhegn skal bestå af hjemmehørende træer og buske og må ikke sløre landskabelige sammenhænge.

### *Bebyggelse*

§ 4. Der må ikke opføres nye selvstændige boliger inden for det fredede område.

*Stk. 2.* Tilbygning til og ombygning af eksisterende boliger reguleres efter bestemmelserne i planloven, men kræver dispensation fra Fredningsnævnet med hensyn til placering samt udformning, inkl. materiale- og farvevalg.

*Stk. 3.* Ny selvstændig bebyggelse, herunder ridehaller, pelsdyrbure, drivhuse/-gartnerier, skure, boder, jagthytter, transformerstationer og lignende, må ikke opføres inden for fredningen. Drivhuse, legehuse, terrasser, flagstænger, skure, carporte og lignende er dog tilladt i private haver. Sådanne konstruktioner kan opføres på arealer som er omfattet af Fredningskortets signatur ”Hus med have og gårdspladsareal”.

*Stk. 4.* Fredningen er ikke til hinder for, at bygninger som er nødvendige for landbrugsdriften kan opføres i tilknytning til eksisterende bebyggelse, dvs. svarende til maksimalt 20 meters afstand fra eksisterende bebyggelse efter forudgående godkendelse af Fredningsnævnet for så vidt angår byggeriets udformning, størrelse og placering.

*Stk. 5.* Fredningen er ikke til hinder for midlertidig anbringelse af skurvogne eller skure, der i kortere perioder er nødvendige for naturpleje (max. 6 uger).

*Stk. 6.* Fredningen er ikke til hinder for anbringelse af sædvanlige læskure for får, kreaturer og lignende efter Fredningsnævnets dispensation til udformning, størrelse og placering.

*Stk. 7.* Byggeri skal tilpasses den eksisterende bebyggelse og det omkringliggende landskab. *Stk. 8.* Fredningen er ikke til hinder for, at eksisterende bygninger kan indrettes til nye formål.

#### *Faste konstruktioner og anlæg*

**§ 5.** Der må ikke etableres faste anlæg og konstruktioner som f.eks. tårne, vindmøller, tankanlæg, transformerstationer, master samt solceller, der ikke er placeret på bygninger. Der må ikke føres luftledninger over arealerne.

*Stk. 2.* Der må kun etableres sædvanlig nedadrettet belysning og kun i tilknytning til boliger, driftsbygninger og indkørsler.

*Stk. 3.* Uden for Fredningskortets signatur ”Hus med have og gårdspladsareal” må der ikke længerevarende anbringes campingvogne, boder og lignende. I disse områder må de maksimalt anbringes i 6 uger.

*Stk. 4.* Etablering af permanente (mere end 6 uger) sportsanlæg som skydebaner og motorbaner samt landingsbaner for fly og helikoptere er ikke tilladt.

*Stk. 5.* Etablering af sportsanlæg, som f.eks. udvidelse af golfbane, der ikke strider mod fredningens bestemmelser om bebyggelse og terrænregulering, kan tillades efter dispensation fra Fredningsnævnet.

*Stk. 6.* Der må alene opsættes almindelige tråd- og træhegn omkring husdyrfolde. Hegne skal holdes i jordfarver.

*Stk. 7.* Der må ikke anlægges nye veje eller ændres belægning på eksisterende veje uden forudgående dispensation fra Fredningsnævnet. Almindelig vedligeholdelse af mark- og skovveje med eksempelvis sten eller grus er tilladt.

*Stk. 8.* Nye stier må kun anlægges i overensstemmelse med Fredningskortet. Fredningsnævnet kan dispensere fra fredningen, så der kan anlægges nye stier.

*Stk. 9.* Fredningen er ikke til hinder for etablering af en primitiv lejrlads med et mindre shelter eller primitive publikumsfaciliteter, f.eks. borde og bænke efter dispensation fra Fredningsnævnet med hensyn til placering samt udformning, inkl. materiale- og farvevalg.

*Stk. 10.* Fredningen er ikke til hinder for opsætning af affaldskurve samt informationstavler til formidling af fredningen, Naturpark Mølleåen eller andre natur- eller rekreative arealer efter godkendelse af plejemyndigheden.

*Stk. 11.* Fredningen er ikke til hinder for etablering af de nødvendige foranstaltninger i forbindelse med naturpleje, f.eks. stenter, drikkeanlæg, fangfolde og lignende.

*Stk. 12.* Fredningen er ikke til hinder for, at der kan etableres cykelsti langs Ganløsevej.

#### *Terrænændringer mv.*

**§ 6.** Der må ikke foretages terrænændringer. Der må ikke fyldes op, graves af eller planeres.

*Stk. 2.* Råstofindvinding er ikke tilladt, hverken til eget eller kommercielt forbrug.

*Stk. 3.* Deponering må ikke finde sted inden for fredningsområdet.

*Stk. 4.* Fredningen er ikke til hinder for terrænændringer som led i en naturgenopretning (jf. § 2) efter forudgående dispensation fra Fredningsnævnet.

*Stk. 5.* Fredningen er ikke til hinder for mindre terrænændringer i forbindelse med byggeri og anlæg efter forudgående dispensation fra Fredningsnævnet.

*Stk. 6.* Fredningen er ikke til hinder for reetablering af golfbaneareal til oprindelige terræn.

*Stk. 7.* Fredningen er ikke til hinder for, at allerede planlagte terrænændringer, herunder projekter der gennemføres i Kedelsø-Langsø Ådal i forbindelse med Synergiprojektet ”Den levende ådal” kan udføres, når det er til fremme for vand- og naturkvaliteten samt rekreative forhold i området.

### *Offentlighedens adgang*

§ 7. Offentlighedens adgangs- og opholdsret i området følger af de almindelige bestemmelser i gældende love, og eksisterende veje og stier er således åbne for offentlighedens færdsel til fods eller cykel, jf. naturbeskyttelseslovens § 26. Ridning er dog ikke tilladt på de på Fredningskortet markerede nye stier.

Stk. 2. Eksisterende stier, som vist med særlig signatur på Fredningskortet, må ikke nedlægges. Stiers, vejes og markvejes nuværende tracé kan ændres efter skriftlig aftale med lodsejeren og dispensation fra Fredningsnævnet. Stiernes tracé kan kun ændres, såfremt den samlede stiforbindelse gennem landskabet ikke afbrydes, og offentlighedens mulighed for at opleve det fredede område ikke forringes.

Stk. 3. Der udlægges nye stier som vist med særlig signatur på Fredningskortet. Stierne kan etableres som 2 meter brede grusstier. Plejemyndigheden skal inden for 2 år efter fredningens gennemførelse have etableret de på Fredningskortet viste nye stier. Ejeren af matr.nr. 9<sup>d</sup> Bastrup By, Uggeløse, afgør, om den sydligste del af stien på denne ejendom skal forløbe som anført på fredningskortet (hen over marken) eller langs skellet mod naboejendommene og Bastrupvej frem til det anførte slutpunkt ved Kobakkevej. Fredningen skal ikke være til hinder for, at yderligere stier, herunder ridestier i egen tracé, kan etableres efter skriftlig aftale med lodsejeren og med dispensation fra Fredningsnævnet. Den på fredningskortet markerede trampesti kan dog på tilsynsmyndighedens foranledning, etableres uden dispensation fra Fredningsnævnet, ligesom Allerød Kommune på egne arealer kan etablere yderligere trampestier uden dispensation.

Stk. 4. Hvor adgang til de på Fredningskortet udpegede stier forhindres ved hegning af hensyn til græssende husdyr, skal stierne holdes åbne og tilgængelige for offentligheden med stenter, klaplåger, færister eller lignende, eller ved at føre stien udenom eller imellem foldene.

Stk. 5. Plejemyndigheden skal fastsætte regler for offentlighedens færdsel på stierne.

Stk. 6. Plejemyndigheden sikrer, at stier som fremgår af Fredningskortet holdes åbne for færdsel.

Stk. 7. Plejemyndigheden sikrer, at de stier som fremgår af Fredningskortet, er afmærkede i terrænet og dermed synlige for publikum.

### *Plejemyndighed og Naturpleje*

§ 8. Allerød Kommune er plejemyndighed for privatejede og egne arealer, mens den administrerende statslige myndighed er plejemyndighed på de statsejede arealer.

Stk. 2. Plejemyndigheden gennemfører pleje til opfyldelse af fredningens formål i henhold til den til enhver tid gældende bekendtgørelse om pleje af fredede arealer og tilsyn, for tiden bekendtgørelse nr. 924 af 27/06/2016 og i overensstemmelse med den til enhver tid gældende Natura 2000-plan.

Stk. 3. Plejemyndigheden har ret til efter forudgående drøftelse med og uden udgift for vedkommende ejer at udføre natur- og landskabspleje på privatejede arealer til opfyldelse af fredningens formål, jf. den til enhver tid gældende bekendtgørelse om pleje af fredede arealer og tilsyn, for tiden bekendtgørelse nr. 924 af 27/06/2016. Plejemyndigheden kan således eksempelvis foretage følgende plejearbejder:

- Fjerne uønsket opvækst af selvsåede træer og buske på de lysåbne naturarealer med henblik på at opretholde arealernes tilstand.
- Træffe foranstaltninger for at sikre og fremme plantesamfund med arter, der er karakteristiske for naturtyperne på de lysåbne naturarealer, bl.a. ved at opretholde en lavtvoksende græs og urtevegetation.
- Afmærke og vedligeholde stier.
- Bekæmpe invasive arter, jf. de til enhver tid gældende statslige anbefalinger.

Stk. 4. Fredningen er ikke til hinder for naturgenopretning, der udmønter fredningens



formål. Naturgenopretningsprojekter skal gennemføres i overensstemmelse med et nærmere beskrevet projekt, som forinden er forelagt berørte myndigheder og lodsejere, tilstødende lodsejere, forpagtere, lodsejerforeninger og Danmarks Naturfredningsforening til udtalelse samt godkendt af Fredningsnævnet.

*Stk. 5.* Naturgenopretningsprojekt ”Den levende ådal”, der er startet op, er undtaget fra ovenstående og kan gennemføres uden dispensation fra Fredningsnævnet.

### *Plejeplaner*

**§ 9.** Plejemyndigheden udarbejder en plejeplan for det fredede område senest 3 år efter fredningens gennemførelse. Herefter laves plejeplaner efter behov.

*Stk. 2.* Plejeplanen skal redegøre for plejeforanstaltninger og anlægsarbejder samt eventuelle detailændringer i almenhedens adgangsrret. Plejeplanen skal udmønte fredningens formål og skal beskrive initiativer til natur- og landskabspleje. Planen kan ligeledes indeholde forslag til etablering af primitive publikumsforanstaltninger, f.eks. borde, bænke og affaldskurve, samt opsætning af sædvanlige husdyrhegn og læskure til dyr.

*Stk. 3.* Der skal gives lodsejere, forpagtere, lodsejerforeninger og Danmarks Naturfredningsforening ret til at udtale sig om forslaget til plejeplan.

*Stk. 4.* Såfremt der er uenighed om indholdet af plejeplanen, forelægges de specifikke uenigheder for Fredningsnævnet til afgørelse, jf. den til enhver tid gældende bekendtgørelse om pleje af fredede arealer og tilsyn, for tiden bekendtgørelse nr. 924 af 27/06/2016.

### *Jagt*

**§ 10.** Jagt og regulering er tilladt i overensstemmelse med den til enhver tid gældende lov om jagt og vildtforvaltning.

### *Særbestemmelser*

**§ 11.** Fredningen fastsætter ikke yderligere regulering af arealerne omfattet af lokalplan 325 – Mølleåens golfbane. Fredningen er således ikke til hinder for driften af Mølleåens Golf Klub som hidtil. Ved ophør af golfdriften inkluderes arealerne i den øvrige fredning og reguleres herefter af fredningens generelle bestemmelser.

*Stk. 2.* Parklandskabet på matr.nr. 2<sup>c</sup> Bastrup By, Uggeløse kan fortsat vedligeholdes, men må ved renafdrift ikke gentilplantes.

*Stk. 3.* Fredningen er ikke til hinder for etablering af de for rensningsanlægget nødvendige konstruktioner og anlæg i lokalplanområde 320B – ”For et renseanlæg syd for Lyngø”.

*Stk. 4.* Fredningen er ikke til hinder for, at der kan etableres de nødvendige anlæg til oprensning og lignende på matr.nr. 7<sup>f</sup> Uggeløse By, Uggeløse.

### *Dispensation*

**§ 12.** Fredningsnævnet kan meddele dispensation fra fredningsbestemmelserne, såfremt det ansøgte ikke vil stride mod fredningens formål, jf. naturbeskyttelseslovens § 50, stk. 1.

### *Ophævelse af eksisterende fredning*

**§ 13.** Følgende fredning ophæves med gennemførelsen af nærværende fredning.

- Rosenlund Hvidtjørn - reg. nr. 00194.00 FN-Kendelse af 05/11 1926

## **11. Erstatning**

Samtidig med denne afgørelse har fredningsnævnet truffet særskilt afgørelse om erstatning.

## 12. Klagevejledning

Fredningsnævnets afgørelse kan i medfør af naturbeskyttelseslovens § 43 påklages til Miljø- og Fødevareklagenævnet. Klageberettigede er ejere og brugere, der skal have denne afgørelse tilsendt, enhver, der under sagen har givet møde for fredningsnævnet eller fremsat ønske om underretning om sagens afgørelse, statslige og kommunale myndigheder, hvis interesser berøres af forslaget samt organisationer mv., som antages at have en væsentlig interesse i fredningsforslaget.

Erstatningsafgørelsen kan dog kun påklages af ejere og brugere samt statslige og kommunale myndigheder, hvis interesser berøres af afgørelsen. Godtgørelse for udgifter til sagkyndig bistand kan ifølge naturbeskyttelseslovens § 47 ikke påklages.

Klage indgives skriftligt til Miljø- og Fødevareklagenævnet på en af følgende måder

- e-Boks, hvor du skal vælge Nævnenes Hus som modtager,
- e-mail til [mfkn@naevneshus.dk](mailto:mfkn@naevneshus.dk), eller
- almindelig brevpost til Nævnenes Hus, Toldboden 2, 8800 Viborg, att.: Miljø- og Fødevareklagenævnet.

Klagefristen udløber 4 uger efter, at afgørelsen er offentligt bekendtgjort.

Klagefristen udløber ved midnat på dagen for klagefristens udløb. Hvis klagefristen udløber på en lørdag eller en helligdag, forlænges fristen til den følgende hverdag.

## 13. Ejerfortegnelse

Fredningens fordeling på ejere og ejendomme fremgår af listen på de følgende sider:

Lb. Nr.:	Matr.nr.: Ejerlav:	Ønskes fredet:		NBL´s bestemmelser om:		Sti/vej		Den 21-11-2019
		Ca. ha.	Antal lodder	Sø/å beskyttelse - § 16 og fortidsminder § 18 - ca. ha	§3 Søer, moser, enge, overdrev, strandenge, hede, vandløb, - ca. ha	Ny - meter	Eksisterende - meter	
1	7a	12,02	1	1,50	0,00	0	0	
	7h Uggeløse By, Uggeløse	2,20	del af 1	0,00	0,10	0	0	
<b>Samlet</b>		14,23		1,50	0,10	0	0	
2	7000ab	0,09	1	0,00	0,00	0	0	
	7000c	0,36	del af 1	0,00	0,00	0	0	
	3cd	12,61	1	0,00	0,00	319	0	
	14ap	0,71	1	0,00	0,04	0	0	
	14cs Uggeløse By, Uggeløse	0,41	1	0,00	0,41	0	0	
	8g	2,53	1	0,00	1,10	0	0	
	8f	4,36	1	0,00	3,89	0	0	
	7000e	0,70	1	0,00	0,00	1	0	
	7000d	0,57	1	0,13	0,00	0	0	
	7000b	1,99	1	1,07	0,20	0	0	
	7000h	1,06	del af 1	0,00	0,00	0	0	
7000i Bastrup By, Uggeløse	0,01	del af 1	0,00	0,00	0	30		
<b>Samlet</b>		25,40		1,20	5,65	320	30	
3	7f	8,02	1	0,00	0,00	0	0	Ubebygget areal
	7e Uggeløse By, Uggeløse	1,49	1	0,00	0,00	0	0	
<b>Samlet</b>		9,51		0,00	0,00	0	0	
4	7b Uggeløse By, Uggeløse	0,19	1	0,00	0,17	0	0	
	6c	28,71	1	0,00	4,15	322	0	
	6a	7,40	1	0,00	0,00	0	0	
	5e	12,85	1	0,00	0,00	0	0	
	5d	0,44	1	0,00	0,00	0	0	
	5a	8,36	1	0,79	0,00	0	0	
<b>Samlet</b>		57,95		0,79	4,32	322	0	

Lb. Nr.:	Matr.nr.: Ejerlav:	Ønskes fredet:		NBL´s bestemmelser om:		Sti/vej		Den 21-11-2019
		Ca. ha.	Antal lodder	Sø/å beskyttelse - § 16 og fortidsminder § 18 - ca. ha	§3 Søer, moser, enge, overdrev, strandenge, hede, vandløb, - ca. ha	Ny - meter	Eksisterende - meter	
<b>5</b>	3i 3cc 3ca Uggeløse By, Uggeløse 8e 8a (8f er flyttet til LB nr. 2) Bastrup By, Uggeløse	9,28 2,56 9,51 11,05 15,91	1 1 1 1 1	0,00 0,00 0,50 0,00 0,00	12,09 0,00 3,00 1,15 0,00	0 0 182 0 0	143 0 0 0 0	
<b>Samlet</b>		42,62		0,50	12,09	182	143	
<b>6</b>	15b Uggeløse By, Uggeløse	0,13	del af 1	0,00	0,02	89	0	
<b>Samlet</b>		0,13		0,00	0,02	89	0	
<b>7</b>	14a Bastrup By, Uggeløse	1,89	1	0,00	0,00	0	0	
<b>Samlet</b>		1,89		0,00	0,00	0	0	
<b>8</b>	15 Bastrup By, Uggeløse	1,33	del af 1	0,00	0,00	0	0	
<b>Samlet</b>		1,33		0,00	0,00	0	0	
<b>9</b>	7f Bastrup By, Uggeløse	10,43	1	0,00	0,62	475	0	
<b>Samlet</b>		10,43		0,00	0,62	475	0	

Lb. Nr.:	Matr.nr.: Ejerlav:	Ønskes fredet:		NBL's bestemmelser om:		Sti/vej		Den 21-11-2019
		Ca. ha.	Antal lodder	Sø/å beskyttelse - § 16 og fortidsminder § 18 - ca. ha	§3 Søer, moser, enge, overdrev, strandenge, hede, vandløb, - ca. ha	Ny - meter	Eksisterende - meter	
<b>10</b>	7a 7c 3p 3a 3h 29 Bastrup By, Uggeløse	10,15 1,35 13,42 28,19 0,01 0,04	1 1 1 1 1 del af 1	0,00 0,00 0,00 7,51 0,00 0,00	0,71 0,00 0,00 0,16 0,00 0,00	0 0 0 0 0 0	0 0 0 0 0 0	
<b>Samlet</b>		53,15		7,51	0,87	0	0	
<b>11</b>	7n 7m 7h 7g Bastrup By, Uggeløse	0,65 0,63 0,30 1,59	1 1 1 1	0,00 0,00 0,00 0,00	0,35 0,28 0,11 0,15	0 0 0 0	0 0 0 0	
<b>Samlet</b>		3,18		0,00	0,88	0	0	
<b>12</b>	7o Bastrup By, Uggeløse	2,46	1	0,00	0,00	0	0	
<b>Samlet</b>		2,46		0,00	0,00	0	0	
<b>13</b>	7e Bastrup By, Uggeløse	2,88	1	0,00	0,00	0	0	
<b>Samlet</b>		2,88		0,00	0,00	0	0	
<b>14</b>	7p Bastrup By, Uggeløse	0,40	1	0,00	0,00	0	0	
<b>Samlet</b>		0,40		0,00	0,00	0	0	

Lb. Nr.:	Matr.nr.: Ejerlav:	Ønskes fredet:		NBL's bestemmelser om:		Sti/vej		Den 21-11-2019
		Ca. ha.	Antal lodder	Sø/å beskyttelse - § 16 og fortidsminder § 18 - ca. ha	§3 Søer, moser, enge, overdrev, strandenge, hede, vandløb, - ca. ha	Ny - meter	Eksisterende - meter	
<b>15</b>	3d Bastrup By, Uggeløse	0,19	1	0,00	0,00	0	0	
<b>Samlet</b>		0,19		0,00	0,00	0	0	
<b>16</b>	4q 4s 4p Bastrup By, Uggeløse	3,03 1,17 2,11	1 1 1	0,00 0,00 0,00	0,13 0,03 0,65	0 0 0	0 0 0	
<b>Samlet</b>		6,31		0,00	0,81	0	0	
<b>17</b>	4a Bastrup By, Uggeløse	0,13	1	0,00	0,00	0	0	
<b>Samlet</b>		0,13		0,00	0,00	0	0	
<b>18</b>	4h Bastrup By, Uggeløse	0,12	1	0,00	0,01	0	0	
<b>Samlet</b>		0,12		0,00	0,01	0	0	
<b>19</b>	4r Bastrup By, Uggeløse	1,33	1	0,00	0,46	0	0	
<b>Samlet</b>		1,33		0,00	0,46	0	0	
<b>20</b>	8d Bastrup By, Uggeløse	0,10	1	0,00	0,00	0	0	
<b>Samlet</b>		0,10		0,00	0,00	0	0	



Lb. Nr.:	Matr.nr.: Ejerlav:	Ønskes fredet:		NBL's bestemmelser om:		Sti/vej		Den 21-11-2019
		Ca. ha.	Antal lodder	Sø/å beskyttelse - § 16 og fortidsminder § 18 - ca. ha	§3 Søer, moser, enge, overdrev, strandenge, hede, vandløb, - ca. ha	Ny - meter	Eksisterende - meter	
21	42 Bastrup By, Uggeløse	3,76	1	0,08	0,08	0	0	
<b>Samlet</b>		3,76		0,08	0,08	0	0	
22	2a 2x 2v Bastrup By, Uggeløse	16,18 1,12 0,73	del af 1 1 1	0,00 0,00 0,00	0,00 0,00 0,02	0 0 0	0 0 0	
<b>Samlet</b>		18,03		0,00	0,02	0	0	
23	2g Bastrup By, Uggeløse	0,36	1	0,00	0,00	0	0	
<b>Samlet</b>		0,36		0,00	0,00	0	0	
24	2c 2t Bastrup By, Uggeløse	2,70 0,24	1 del af 1	0,00 0,00	0,00 0,05	0 0	0 0	
<b>Samlet</b>		2,94		0,00	0,05	0	0	
25	2d 2e 2u Bastrup By, Uggeløse	2,73 2,73 0,27	1 1 del af 1	0,00 0,00 0,00	0,00 0,00 0,03	0 0 0	0 0 0	
<b>Samlet</b>		5,73		0,00	0,03	0	0	
26	9d Bastrup By, Uggeløse	11,29	1	0,00	0,03	514	0	
<b>Samlet</b>		11,29		0,00	0,03	514	0	

Lb. Nr.:	Matr.nr.: Ejerlav:	Ønskes fredet:		NBL's bestemmelser om:		Sti/vej		Den 21-11-2019
		Ca. ha.	Antal lodder	Sø/å beskyttelse - § 16 og fortidsminder § 18 - ca. ha	§3 Søer, moser, enge, overdrev, strandenge, hede, vandløb, - ca. ha	Ny - meter	Eksisterende - meter	
27	9æ Bastrup By, Uggeløse	2,42	1	0,00	0,00	0	0	
<b>Samlet</b>		2,42		0,00	0,00	0	0	
28	2q Bastrup By, Uggeløse	0,82	1	0,00	0,00	0	0	
<b>Samlet</b>		0,82		0,00	0,00	0	0	
29	1a 1n 1o Bastrup By, Uggeløse	20,31 1,56 1,00	del af 1 del af 1 del af 1	1,99 0,00 0,00	0,00 0,41 0,83	0 0 0	0 0 0	
<b>Samlet</b>		22,88		1,99	1,24	0	0	
30	9a Bastrup By, Uggeløse	12,83	del af 1	0,00	0,01	0	279	
<b>Samlet</b>		12,83		0,00	0,01	0	279	
31	2i Bastrup By, Uggeløse	0,15	del af 1	0,00	0,01	0	0	
<b>Samlet</b>		0,15		0,00	0,01	0	0	
32	3b 3c Bastrup By, Uggeløse	1,27 0,98	1 del af 1	0,00	0,15 0,98	0 0	0 0	
<b>Samlet</b>		2,26		0,00	1,13	0	0	

