

Fredningsforslag i Lolland kommune

# Skarholm

Udarbejdet af Danmarks Naturfredningsforening og Lolland Kommune, september 2020



Danmarks Naturfredningsforening • Masnedøgade 20 • 2100 København Ø • Tlf. 39 17 40 00 • dn@dn.dk • [www.dn.dk](http://www.dn.dk)

Dato: 29. september 2020

Sagsbehandler:

I Danmarks Naturfredningsforening; Birgitte B. Ingrisch, 61691822/bbi@dn.dk

I Lolland Kommune; Jytte Harpøth, 54676401/jyha@lolland.dk

Fredningsnævnet for Sydsjælland, Lolland, Falster og Møn

c/o Retten i Næstved

Gardehusarvej 5

4700 Næstved

Forslag til fredning af Skarholm

Indholdsfortegnelse:

- |  |         |
|--|---------|
| 1. Baggrunden for forslaget                  | side 3  |
| 2. Fredningsforslagets afgrænsning           | side 3  |
| 3. Beskrivelse af fredningsområdet           | side 3  |
| 4. Frednings- og planlægningsmæssige forhold | side 15 |
| 5. Forslag til fredningsbestemmelser         | side 18 |

Bilag:

Bilag 1: Areal- og lodsejerliste

Bilag 2: Budgetoverslag

Bilag 3: Bemærkninger til budgetoverslaget

Bilag 4: Screening

Bilag 5: Flora og faunalister

Kortbilag:

Kortbilag 1: Fredningskort i 1:6000 og oversigtskort i 1:30.000

Litteraturliste:

Lidsø Naturprojekt, udarbejdet af MOE, rådgivende ingeniører for Lidsø Gods og Lolland Kommune, 2017.

Niels Erik Hyldtoft, Bag diger og dæmninger i Rødby Fjord, Lolland-Falster Stiftsmuseum, 2009

Forsidefoto: Birgitte B. Ingrisch

## 1. Baggrunden for forslaget

Danmarks Naturfredningsforening og Lolland Kommune fremsætter hermed i henhold til Naturbeskyttelseslovens § 36, jf. § 33 stk. 3, forslag til fredning af et område omkring Skarholm mellem Tjørnebjerg og Bredfjed i Lolland Kommune, i alt ca. 196 hektar.

Det område, som foreslås fredet, har ligget udyrket hen siden år 2000, og fremtræder i dag som et fantastisk naturområde med stor både landskabelig skønhed og rigt på dyre- og planteliv, herunder mange truede og sjældne arter. Området rummer samtidig en mosaik af mange naturtyper som større, lavvandede søer, gravede vandhuller, mose, eng, overdrev, hede, vedvarende græs og et par ældre småskove. Gennem de seneste mindst 20 år har det udviklet sig til en sand naturperle af betydning for ikke mindst planteliv, fugle, padder og insekter. De senere års udvikling i naturværdier skal ses i sammenhæng med de længe eksisterende naturværdier på og nær Det Sydllandske Dige, som har ligget åbent for indvandring af dyr og planter siden dets anlæggelse efter stormfloden i 1872. Området omfatter således både natur med lang kontinuitet knyttet til strøget langs kysten, og natur der er opstået efter ophør af dyrkning og hævning af vandstand i medfør af en 20-årig MVJ-ordning, som udløb i 2019.

Der er siden 1999 på frivillig basis af ejere etableret 143 hektar vådområder og ekstensive græsarealer i medfør af MVJ-ordningen eller på grund af tidligere braklægning og ekstensivering. Der er desuden etableret 20 hektar fredskov på tidligere agerjord. Endelig ønskes 15 hektar af Det Sydllandske Dige taget med i fredning.

Det er formålet med fredningsforslaget at hindre genopdyrkning af den nyopståede natur, at sikre adgang til at gennemføre naturpleje og at sikre offentlighedens adgangsmuligheder.

Områdets ejere omfatter 5 private lodsejere, som tilsammen ejer knap 194,5 ha (hvoraf den største lodsejer ejer 167 ha), Lolland Kommune, som ejer knap 1 ha samt 1,5 ha umatrikuleret areal ud mod havet.

## 2. Fredningsforslagets afgrænsning

Det foreslåede fredningsområde grænser mod vest op til sommerhusområdet ved Tjørnebjerg. Ved Tjørnebjerggård følger fredningsgrænsen grøften syd for bakken, foran selve Tjørnebjerggård og videre mod øst ad markvejen til den nyplantede skov, medtager denne og følger derpå markvejen mod øst, hvor den grænser op til Lidsø Skov og Sønderskov. Mod sydøst grænser fredningen op til sommerhusområdet ved Bredfjed, mens den mod havet er åben, jf. fredningskortet.

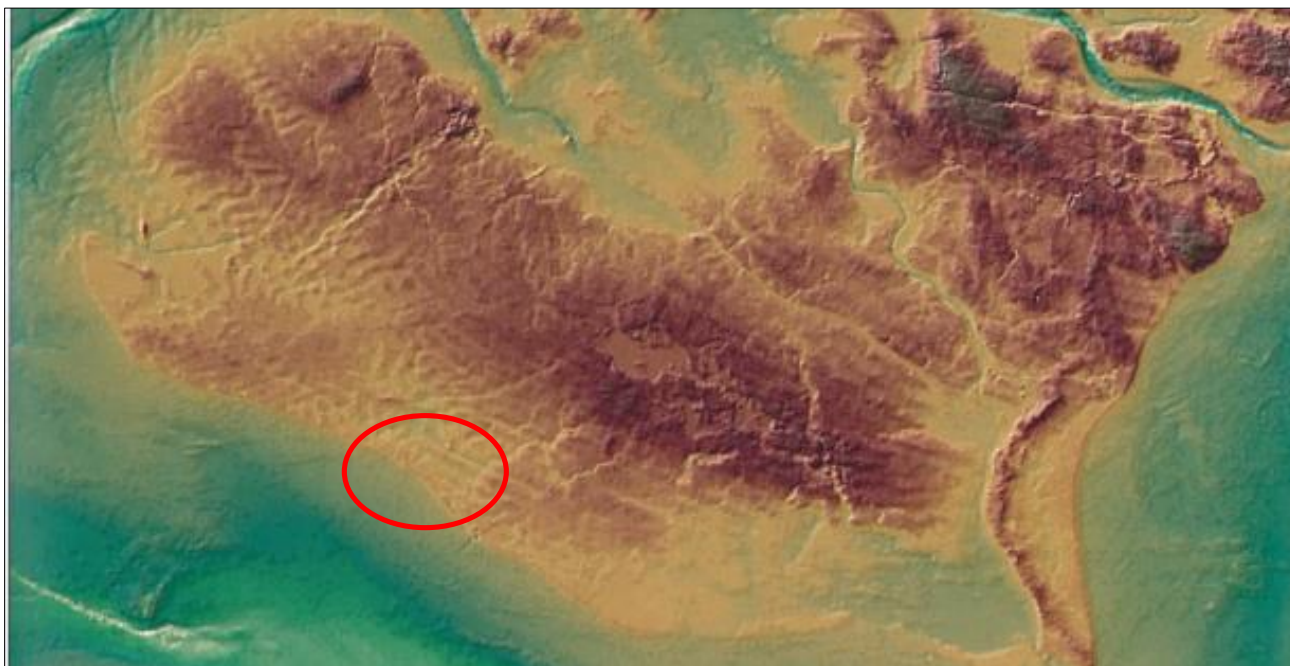
## 3. Beskrivelse af fredningsområdet

### 3.1 Geologi og landskab

Ved det sidste af flere gletscherfremstød under sidste istid blev Lolland overskredet af den vældige Østersøgletscher, som bevægede sig fra sydøst mod nordvest henover øen. Isen formede langstrakte, lave terrænstriber i sin bevægelsesretning. Striberne er op til 20 km lange, 0,5-1 km brede og så svagt hvælvede, at de normalt ikke kan erkendes af højdekurverne på et almindeligt landkort. På en moderne terrænmodel opmålt med laserteknik kan de derimod tydeligt ses (figur 1).



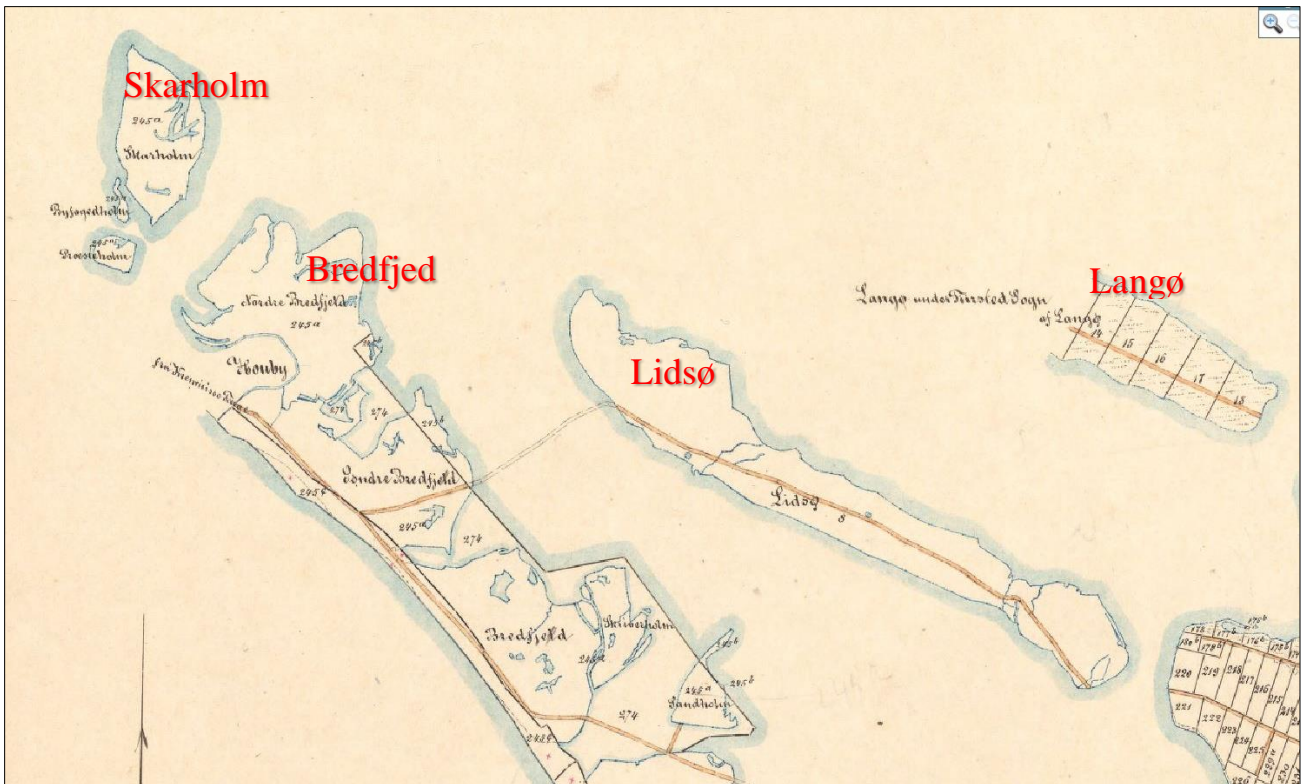
Fredningsområdet ligger syd for 0-isobasen, som går fra Ringkøbing til Grønsund, hvor Danmark hæver sig nord for akse og sænker sig syd for. Landsænkningen førte, sammen med havstigningen efter sidste istiden til oversvømmelse af dele af Sydlolland. Herved opstod Rødby Fjord som en meget fliget kystlagune med talrige vige, holme, øer og næs. Langø og Lidsø er særligt tydelige eksempler på de omtalte terrænstriber der blev til øer i fjorden, se figur 2. Figur 3 viser et udsnit af et mere detaljeret kort over det oprindelige landskab.



Figur 1. Højdemodel over Lolland-Falster. Bemærk de langstrakte terrænstriber, der blev dannet i gletscherens bevægelsesretning fra sydøst mod nordvest. Trods havets senere påvirkning ses striberne også tydeligt i Rødby Fjord-området (indcirklet).



Figur 2. Rødby Fjord på Videnskabernes Selskabs kort udgivet 1776. Skarholm (Skarreholm, rød prik) ses vest for øerne Lang og Lids (Langø og Lidsø). Fjorden rummede adskillige øvrige øer og næs og var afgrænset mod Østersøen af en barrierekystr fra Humminge Land over Tjørnebjerg og Bredfjed, som fortsætter helt til Hyllekrog.



Figur 3. Udsnit af kort over Rødby Sogn fra 1819, Skarholm ses øverst til venstre sammen med sine to små naboholme, Byfogedholm og Præsteholm. Fra vest mod øst ses desuden barriereøen Bredfjed, Lidsø og østenden af Langø.

### 3.2 Kulturlandskabet

Fra begyndelsen af 1800-tallet har bønderne omkring Rødby Fjord opført diger og dæmninger for at beskytte deres marker mod oversvømmelser. Efterhånden blev det også til egentlige landvindingsprojekter startende i fjordens yderste forgreninger.



Figur 4. Xylografi af den store stormflod fra *Illustreret Tidende* 1872.

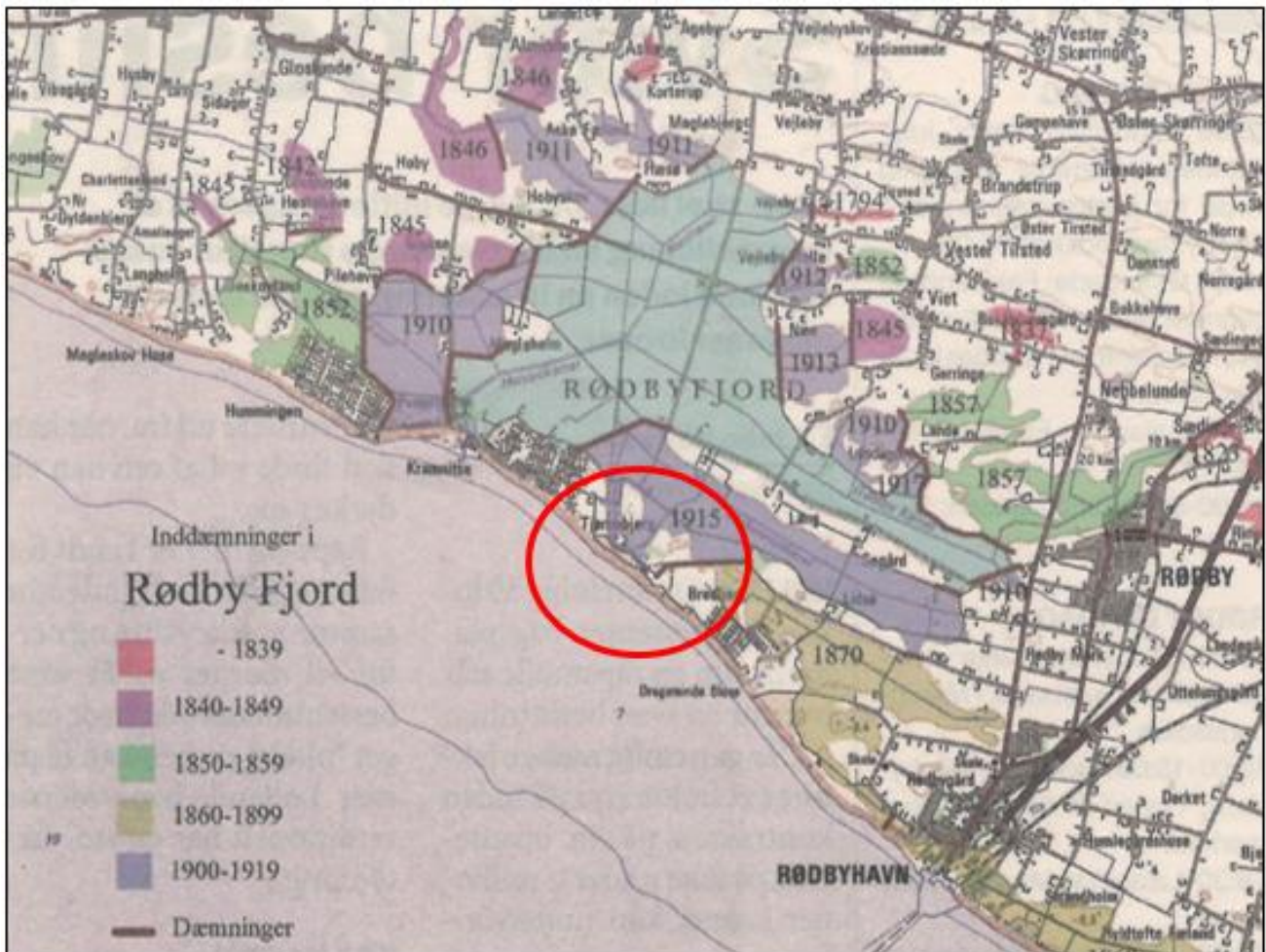


Den 13. november 1872 indtraf en af danmarkshistoriens største naturkatastrofer i form af en stormflod med over 3 meter forhøjet vandstand. Det var langt mere, end hvad de daværende lave diger kunne klare, og der druknede 80 mennesker på Lolland og Falster foruden tusindvis af husdyr.

Det blev herefter besluttet at opføre et 63 kilometer langt og godt 4 meter højt dige langs Sydlollands kyst, som blev etableret mellem 1874 og 1878 med håndkraft af 600-700 arbejdere, der med skovle og trillebøre flyttede 1.730.000 kubikmeter jord.

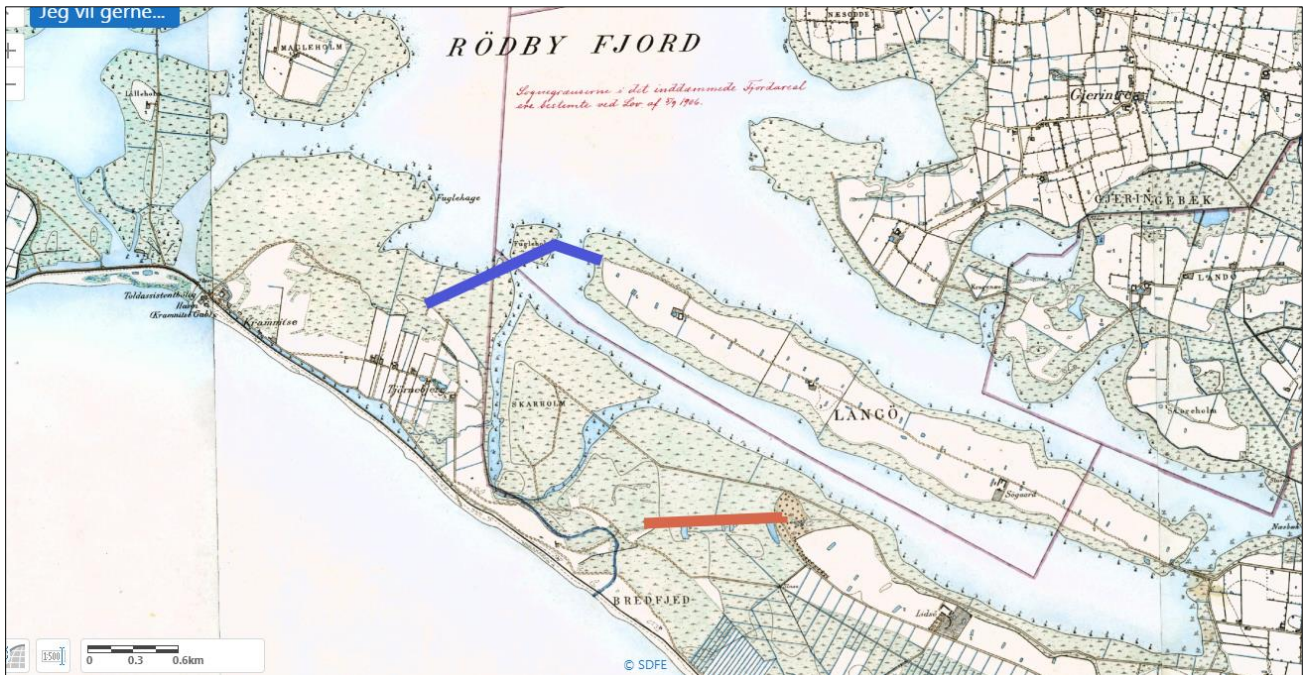
Diget kom til at afskære Rødby Fjord fra Østersøen, da det herved blev langt kortere, end hvis det skulle have gået rundt om fjorden. I Rødby Fjord området beskytter det lollandske dige i dag et område på ca. 70 km<sup>2</sup>. Omkring 10% heraf ligger under havets overflade og blev endeligt tørlagt og indvundet til landbrug fra 1927 til 1931.

Diget har lige siden været i stand til at opfylde sit dobbelte formål med dels at sikre befolkningen mod oversvømmelser, dels at øge og forbedre landbrugsarealet. Samtidig er den oprindelige Rødby Fjord med store naturværdier gået tabt.

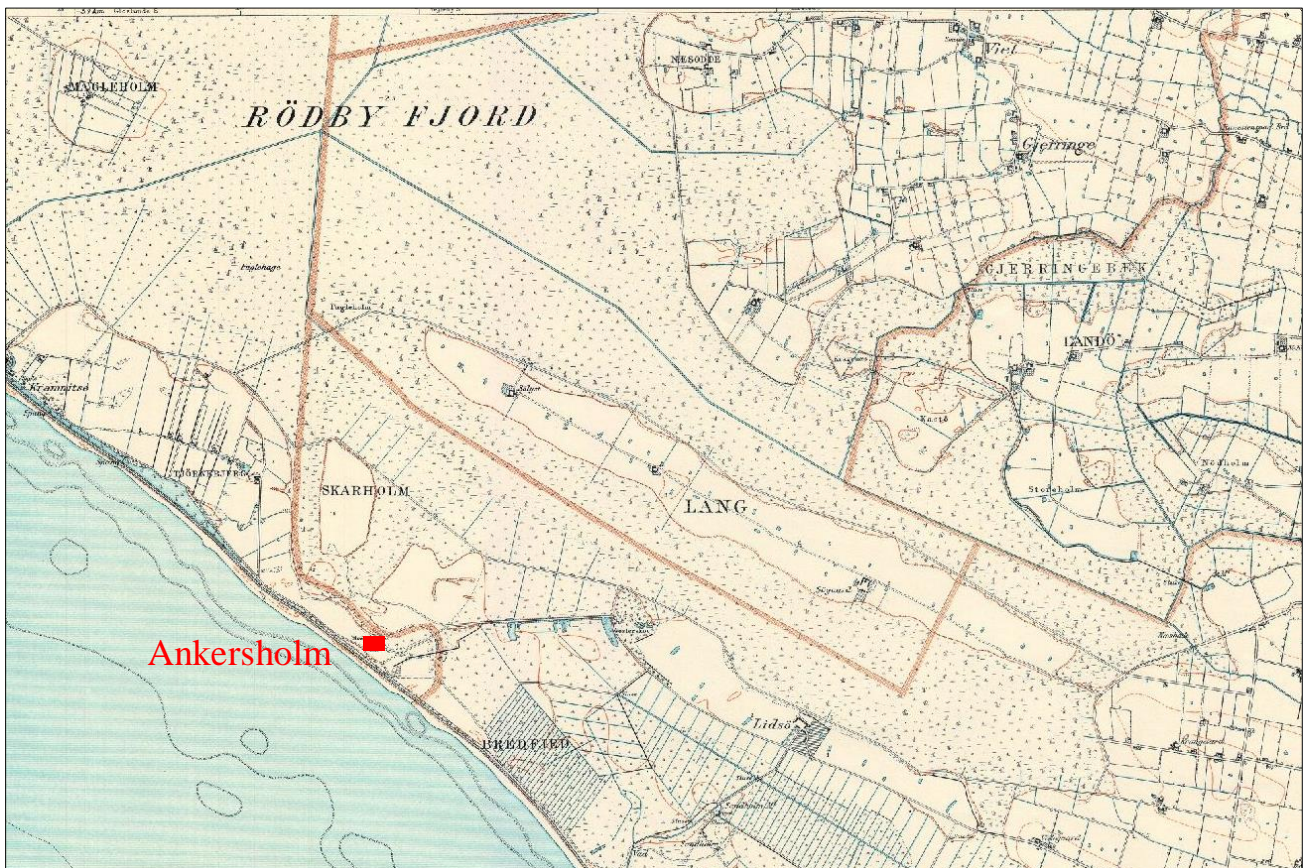


Figur 5. Før den endelige tørlægning af Rødby Fjord påbegyndtes i 1927, var der foretaget adskillige mindre inddæmninger og tørlægninger af fjordens yderområder gennem næsten 100 år. Fredningsområdet er således tørlagt hhv. 1870 i den østligste del og 1915 i den øvrige del.





Figur 6. Fra et mellemstadium i fredningsområdets tørlægning 1889. Den østligste del er tørlagt ca. 1870 efter etablering af en dæmning nord for Bredfjed (orange streg). Lidsø med Lidsø Gods er blevet landfast. Den vestlige del bliver først helt tørlagt i 1915 efter etablering af dæmningen vist med blå streg. Sammenlign med figur 5.



Figur 7. I 1931 er Rødby Fjord helt tørlagt. Den tidligere havbund er endnu saltholdig og henligger som strandenge til græsning og høslæt. Engene er ved at blive drænet og bliver efterhånden taget under plov. Placeringen af den nedlagte gård Ankersholm er vist.



Fredningsområdet hører til de dele af Rødby Fjord, som blev tørlagt inden den endelige udtørring af den centrale del af fjorden fandt sted fra 1927 til 1931 efter etablering af den store pumpestation ved Kramnitse og et omfattende system af kanaler. Fredningsområdet blev tørlagt ad to omgange; først blev den østligste del mellem Bredfjed og Lidsø afvandet ved hjælp af en dæmning mellem disse to landområder omkring 1870, og dernæst blev den smalle fjordarm mellem Skarholm, Lidsø og Langø afvandet via en dæmning lidt nord for fredningsområdet omkring 1908 (figur 5 og 6).

Bortset fra selve diget har hele fredningsområdet på et tidspunkt været under plov. En del af den meget sandede jord nær diget blev frem til 1950'erne dyrket fra den nu nedlagte gård Ankersholm (figur 7). Efter lokalt udsagn har det været meget nøjsomt og nærmest at betegne som et lollandsk hedebrug.

I dag er det meste af jorden i fredningsområdet samlet under Lidsø Gods, som i 1990'erne braklagde en del af den lettere jord, og i 1999 indgik en 20-årig MVJ-aftale omfattende størstedelen af fredningsområdet, dvs. med undtagelse af markerne omkring Tjørnebjerg (figur 9). Aftalen omfatter ophør af dyrkning og hævning af vandstand og den udløber i 2019, hvorefter området atter kan dyrkes. Der blev samtidig indgået aftaler om udtagning af landbrugsjord til skovrejsning, som omfatter selve Skarholm inden for fredningsområdet og tre områder lige udenfor.



Figur 8. Flyfoto fra 1995. Bortset fra et par mindre skovplantninger og en bræmme langs havdiget er fredningsområdet helt opdyrket. Sommerhusområderne er etableret i 1960'erne.

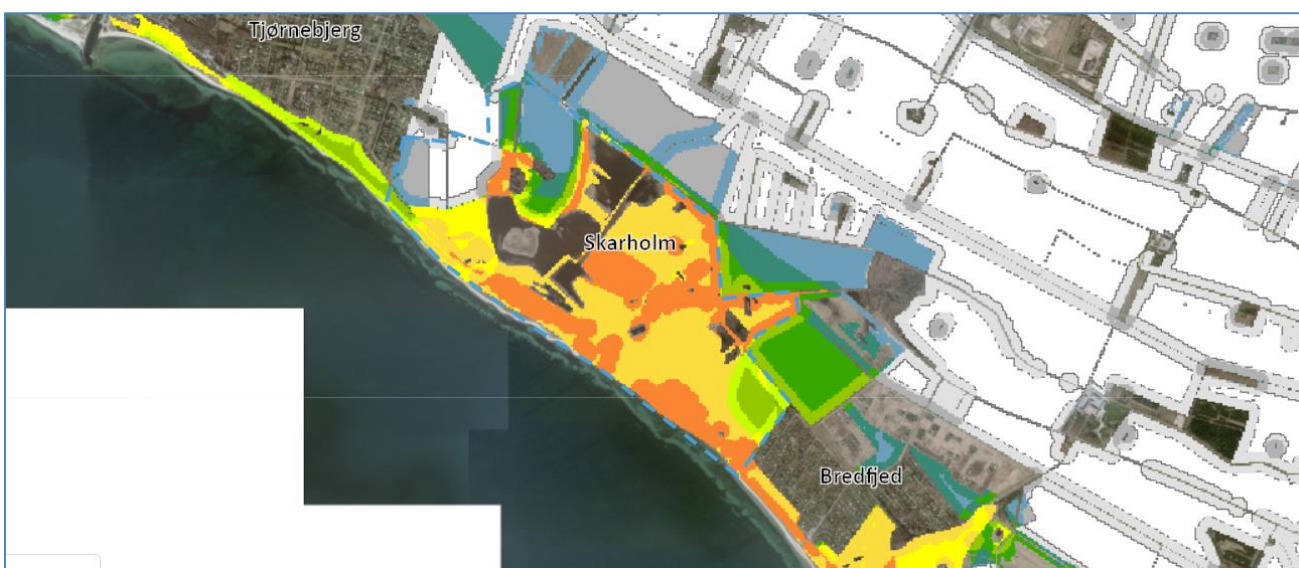




Figur 9. Flyfoto fra forår 2019. Bortset fra de mere højtliggende marker omkring Tjørnebjerg har området været uden dyrkning i 20 år og der er opstået ca. 20 hektar søer omkring Skarholm. Selve Skarholm er plantet til og lige uden for fredningsområdet er der yderligere 3 nye skovplantninger.

### 3.3 Natur

Nedenstående kort viser, at fredningsområdet adskiller sig tydeligt fra omgivelserne med hensyn til naturværdi, se figurteksten. Området længst med vest omkring Tjørnebjerggård er dog en undtagelse. Her ønskes en landskabelig beskyttelse og sikring af udsigten over landskabet fra markvejen nord for området og sommerhusområdet vest for området. I de følgende afsnit gives en kort oversigt over områdets betydning for de forskellige grupper af dyr og planter, som suppleres af en række artslisters i bilag 4.1-4.4.



Figur 10. HNV-kort (High Nature Value) over fredningsområdet og dets nærmeste omgivelser. Områder med gule og orange farver har højeste naturværdi. Søerne og deres øer er ikke med i HNV-indekset, men har også høj værdi ikke mindst som ynglesteder for fugle og padder.

### **Planteliv**

Fredningsområdet rummer et meget rigt planteliv med 290 arter, som er registreret i nyere tid (se bilag 4.1). Adskillige af disse er hel- og halvsjældne, og mange er typiske for naturtyper, som er sjældne på Lolland. Det gælder særlig sandede og næringsfattige områder som hede og overdrev, men der er også et stort antal arter knyttet til vådområder og kystnære biotoper.

Nævnes kan de sjældne Hjorterod og Ager-Kohvede (figur 11).



Tidligere er der, særlig fra de såkaldte digegrave hvorfra der blev taget materialer til bygning af Det Sydlollandske Dige, kendt en række meget sjældne arter, som nu er forsvundet på grund af gravenes tilgroning med krat (bilag 4.1).

### **Dyreliv**

De store vådområder med lavvandede søer omgivet af rørskove og enge, som er opstået rundt om Skarholm, udgør en meget værdifuld fuglelokalitet. Området regnes for en af det sydlige Danmarks vigtigste rastepladser for trækfugle, og det er et enestående område for svømme- og vadefugle i yngletiden.

Figur 11. Skærmpflanter Hjorterod og den røde Ager-Kohvede på havdiget ved Skarholm.

De rastende gæs og ænder tælles i tusinder, blandt andre blisgæs, bramgæs, knarand, pibeand og skeand. Området er også af særlig betydning for trækkende vadefugle som brushane, lille og stor regnspove, lille kobbersnepe og sandløber og for rovfugle som hvepsevåge, rød glente, lærkefalk og vandrefalk.

Sørne med deres uforstyrrede øer og holme er ynglested for blandt andre knarand, skeand, taffeland, lille og gråstrubet lappedykker og som de sjældneste klyden, der har ynglet med op til tre par, og tranen, der ynglede første gang i 2014. I rørskovene omkring søerne yngler dobbeltbekkasin, rørhøg, rørdrum, skægmejse og vandrikse. På strandene yngler stor og lille præstekrave, rødben og strandskade og af særlige ynglefugle i de øvrige dele af området bør nævnes tårnfalk og rødrygget tornskade. En liste over alle observerede fuglearter i fredningsområdet findes som bilag 4.2.



Blandt pattedyrene er der en stor bestand af rådyr og hare, og dådyret har bredt sig meget i de senere år. Rødmusen, som herhjemme næsten udelukkende findes på Lolland og Falster, men til gengæld meget udbredt, må næsten helt sikkert forekomme i fredningsområdet, da den holder til i rørskov og skovbryn, som der er opstået meget af efter vandstandshævning og skovplantning. Af rovdyr findes ræv, grævling, husmår, lækat og brud. Med forbehold for manglende kendskab til områdets flagermusearter vises en formentlig komplet artsliste i bilag 4.3.

På trods af det rige plante- og fugleliv omtalt ovenfor er det i særlig grad padderne, der sætter området omkring Skarholm på naturens Danmarkskort. Med hele 9 arter, hvoraf de 6 er særligt beskyttede af EU's habitatdirektiv, er det en af landets vigtigste paddelokaliteter (tabel 1).

I forbindelse med projekter for at forbedre de sjældne paddearters levesteder under det tidligere Storstrøms Amt og siden under Lolland Kommune, er der gravet og oprenset adskillige vandhuller i fredningsområdet. Det har sammen med den øvrige indsats for naturen i området givet gode resultater, ikke mindst en meget stor bestand af løgfrøer (figur 12 og 13).



Figur 12. Løgfrøen har de største haletudser blandt danske padder.

Løgfrø (bilag IV) Spidssnudet frø (bilag IV) Springfrø (bilag IV)	Grøn frø Grønbroget tudse (bilag IV) Strandtudse (bilag IV)	Skrubtudse Stor Vandsalamander (bilag IV) Lille vandsalamander
---	---	--

Tabel 1. Paddearter i fredningsområdet. Bilag IV betyder, at arten er særligt beskyttet efter EU's habitatdirektiv således, at der ikke med forsæt må ske forstyrrelse eller ødelæggelse af dens levesteder.



Figur 13. Nygravet vandhul i den østlige del af fredningsområdet, som vil blive en vigtig biotop for sjældne frøer.

Blandt krybdyrene findes kun snog, mens der er en lang række sjældne insekter. Her kan særlig nævnes løbebilleren *Harpalus attenuatus* (figur 14), der som det eneste sted i Skandinavien lever i klitterne langs diget. Der er kendt yderligere mindst 25 sjældne



insektarter, hvoraf de fleste kun har navne på latin, og desuden endnu ikke er rødlistevurderede. Mest komplet er nok kendskabet til den relativt beskedne fauna af dagsommerfugle, af hvilke der er registreret 23 arter, heriblandt markperlemorsommerfugl, der er rødlistet som truet.

En liste over dagsommerfugle findes som bilag 4.4.

Figur 14. Løbebilleren *Harpalus attenuatus*.



### **Kulturspor og fortidsminder**

Nordøst for Tjørnebjerggård, lige uden for fredningsområdet, findes den ældste indsejling til Rødby Fjord. I dette sejlløb har man fundet en pælespærring, *Hominde-spærringen*, fra den urolige vendertid omkring 1150. Den har formodentlig skullet beskytte baglandet mod indtrængende fjender.

Rødby Fjord gav adgang til handel på Østersøen, men den gav også fjenden adgang til det indre af Lolland. For at beskytte sig mod fjendtlige angreb konstruerede beboerne i slutningen af vikingetiden en 200 m bred sejlspærring over fjordmundingen bestående af pæle hamret ned i fjordbunden. En smal åbning gjorde det muligt for de stedkendte selv at komme ud og ind. Fjorden blev tørlagt frem til 1927, og spærringen opdaget under pløjning i 1930. På Kramnitsevej 26 ved Tjørnebjerggård er der udsigt over "fjorden", og foran gården mod øst i en sænkning lå den ældste indsejling til Rødby Fjord og lollikkernes pælespærring.

Hominde-spærringen er et beskyttet fortidsminde, som afkaster en 100 meter beskyttelseszone ind i fredningsområdet, jf. fredningskortet.

Der er 330 meter beskyttet jorddige inden for fredningsområdet.

### **Offentlighedens adgang og friluftsliv**

Den regionale cykelrute nr. 38, Østersøstien/Paradisruten, passerer gennem fredningsområdet på Det Lollandske Dige. Cykelruten forløber fra Nykøbing F via Nysted og Rødby til Albuen syd for Nakskov, en strækning på i alt ca. 120 km langs Guldborg Sund og Østersøen.

Diget er desuden en populær vandresti og et yndet udflugtsmål for fugleinteresserede. Der findes på den baggrund en del observationer af blandt andet sjældne trækfugle.

Foruden diget findes der inden for fredningsområdet flere km markveje, som med fredningen gøres permanente og kan efter aftale suppleres med enkelte nye stier. Af fredningskortet fremgår det at der er to stier i det sydlige område. Den nordligste af disse stier er kun delvist farbar og kun når det er tørt.

Når der sættes vand på arealerne langs Vester Skarholms Rende, vil stien fra Kramnitse og ind i fredningsområdet vestfra delvist blive oversvømmet. Der gives mulighed for at omlægge stien i forbindelse med naturgenopretningen.

De tilgrænsende sommerhusbebyggelser gør området til et vigtigt nærrekreativt område.

### **Naturpleje og naturplejeaftaler**

Området ved Lidsø er biodiversitetsmæssigt meget interessant, hvilket understreges af et ganske højt HNV indeks (High Nature Value) på op til 10 på en skala der går op til 13.

For at opretholde og gerne forbedre biodiversiteten i området, er det nødvendigt at foretage naturpleje i området. Naturplejen skal målrettes de forskellige naturtyper og arter der vokser og lever inden for fredningen.

Langs Vester Skarholms Rende etableres der en ny lavbundede sø/vådområde, ved at etablere en ny dæmning/stigbord ca. 70 m syd for den nordlige vej.

Generelt bør naturplejen sikre at området holdes lysåbent, hvor der i dag er lysåbent. Den bedste måde at gøre dette på, er at få de lysåbne arealer afgræsset og helst med kvæg og heste. Alternativt vil får også kunne bruges, og i nogen tilfælde kan geder også være interessante som naturplejere, især hvor man oplever tilgroning med vedplanter er geder et godt supplement til naturplejen.

Maskinel slåning, slæt eller anden pleje med maskine, bør kun anvendes, hvis det er nødvendigt for at opnå gunstige betingelser for særlige dyr eller planter, eller såfremt problemarter indfinder sig på området. I helt særlige tilfælde, hvor det ikke er muligt at skaffe dyr til afgræsning, kan maskinel slåning af arealet komme på tale.

Maskinel pleje kan også anvendes andre steder i naturplejen, hvor plejen ikke kan udføres uden brug af maskiner. Et eksempel på dette kunne f.eks. være, hvis der er vandhuller der skal oprenses.

De lavvandede områder skal plejes så de til stadighed fremstår lavvandede, og holder vand til langt hen på sommeren, og kun rent undtagelsesvis tørrer ud. Hvis de tørrer ud for tit, bør muligheden for at uddybe dem holdes åbne.

Skovene bør plejes med henblik på at sikre højest mulig biodiversitet. Dette sikres ved at have hjemmehørende løvtræer i forskellige aldre, så der altid er nye træer på vej, træer i deres bedste aldre gamle træer og decideret træruiner/døde træer samt masser af dødt ved i bunden. Dette vil sikre levesteder for masser af svampe, mosser, laver, insekter fugle m.v. Rewilding kan overvejes for området.



Figur 16. Kysten ved Kramnitse 1893 med høstakke og lysåbne, vandfyldte digegrave.

### **Råstofindvinding og vandindvindingsinteresser**

Ingen råstofinteresser og vandindvindingsinteresser inden for fredningsområdet

### **Natura2000-interesser**

Inden for fredningsområdet findes der 6 bilag IV-arter, som er særligt beskyttede af EU's habitatdirektiv. Det er padderne Løgfrø, Springfrø, Grønbroget tudse, Strandtudse og Stor vandsalamander. Deres levesteder må som følge af beskyttelsen ikke ødelægges.



## 4. Frednings- og planlægningsmæssige forhold

### Eksisterende fredninger

Ingen eksisterende fredninger inden for fredningsområdet

### Zonestatus

Fredningsområdet er i sin helhed beliggende i landzone

### Kommuneplanforhold

Af Kommuneplan 2017-2029 fremgår det,

- at det sydlollandske Dige er udpeget som værdifuldt kulturmiljø,
- at størstedelen af området er udpeget som værdifulde jordbrugslandskaber,
- at størstedelen af området er beliggende inden for eksisterende- eller potentielle naturområder og dermed inden for Grønt Danmarkskort,
- at en mindre del af området er beliggende inden for værdifulde landbrugsområder
- at det meste af området er beliggende inden for et område hvor skovrejsning er uønsket, mens en mindre del ligger i neutralområde, og
- at størstedelen af området er beliggende inden for lavbundsarealer.

### Værdifuldt kulturmiljø.

Fredningen omfatter en del af det værdifulde kulturmiljø Det lollandske dige med HØJ værdi. Kommuneplanen skelner mellem værdifulde kulturmiljøer med HØJ, MIDDEL og LAV værdi – hvor de værdifulde kulturmiljøer med HØJ og MIDDEL værdi administreres mest restriktivt.

I værdifulde kulturmiljøer må de bærende bevaringsværdier og samspillet mellem kulturhistorien, arkitekturen, naturgrundlaget og landskabet ikke sløres eller ødelægges. Gennem forvaltning og planlægning skal kulturhistoriske helheder, strukturer og elementer sikres og plejes/vedligeholdes i deres geografiske og/eller funktionelle helhed. Der må som hovedregel kun opføres byggeri og anlæg, der er erhvervsmæssigt nødvendig for driften af landbrug, skovbrug og fiskeri, eller anlæg der understøtter kulturmiljøet eller den aktuelle anvendelse. Øvrigt byggeri, anlæg, terrænændringer eller ændret arealanvendelse kan kun ske for at varetage væsentlige planlægnings- eller samfundsmæssige hensyn.

Det Lollandske Dige strækker sig 63 km langs Lollands sydkyst og bag diget ligger den store Kramnitse Pumpestation og flere fritidshusområder. Kulturmiljøet fremstår oprindeligt med høj integritet og er kulturhistorisk meget værdifuldt og er med til at fortælle historien om lollikkernes kamp mod havet. Diget opstod som følge af en stor stormflod den 13. november 1872. Som beskyttelse mod nye katastrofer opførtes Danmarks længste kystsikring, der beskytter Sydlolland fra Nakskov Fjord og 63 kilometer mod øst. Med diget fulgte mange kilometer kanaler, sikringsdiger og 27 sluser, hvoraf den største ved Kramnitse modtager vand fra godt en sjettedel af hele Lolland.

De bærende bevaringsværdier knytter sig til digets langstrakte forløb langs kysten, som opleves markant i det flade landskab og fra stien langs diget. Endvidere knytter værdierne sig til Kramnitse Pumpestation og fritidsmiljøerne med selvbyggede huse langs diget.

Fredningen omfatter ca. 2,3 km af diget mellem sommerhusområderne Kramnitse og Bredfjed. Fredningen vil være med til at bevare og sikre diget og de bagvedliggende områder mod ny bebyggelse og anlæg der vil kunne sløre oplevelsen af diget som kulturelement.

### Værdifulde jordbrugslandskaber

Fredningen ligger inden for karakterområde 2. Det inddæmmede landskab – Saksfjed Inddæmning og Rødby Fjord og er næsten fuldstændigt beliggende inden for værdifulde jordbrugslandskaber. Kommuneplanen skelner mellem "Jordbrugslandskaber" og "Værdifulde

jordbrugslandskaber" og hele kommunen er omfattet af enten den ene eller anden udpegning. De værdifulde jordbrugslandskaber udgør de bevaringsværdige landskaber i Lolland Kommune.

I værdifulde jordbrugslandskaber skal landskabets karaktertræk samt rumlige og visuelle kvaliteter i videst muligt omfang sikres og forbedres gennem planlægning og forvaltning. Der må som hovedregel kun opføres byggeri og anlæg, der er erhvervsmæssigt nødvendig for driften af landbrug, skovbrug og fiskeri. Øvrigt byggeri, anlæg, terrænændringer eller ændret arealanvendelse kan kun ske for at varetage væsentlige planlægnings- eller samfundsmæssige hensyn.

Karakterområde 2. Det inddæmmede landskab – Saksfjed Inddæmning og Rødby Fjord, er præget af det enkle landskab med linjeformede strukturer - diget, afvandingskanaler, veje og levende hegn, der vidner om inddæmningen - samt store markfelter. Rødby Fjord-området er desuden præget af intensiv dyrkning og tekniske anlæg. I den sydlige del af området er det Lollandske dige det dominerende landskabselement. Langs diget ligger sommerhusområder adskilt af naturområder eller mere ekstensivt dyrkede arealer, der sammen med digestien udgør en større rekreativ helhed.

Fredningsområdet er placeret mellem sommerhusområderne Bredfjed og Kramnitse og er præget af de sidste 20 års naturgenopretning. Området fremstår åbent med lavvandede søer ekstensivt dyrkede arealer og mindre skove. De mindre skove er med til at adskille området fra det bagvedliggende landskab der langt overvejende er store åbne landbrugsflader. Samtidig er skovene sammen med sommerhusområderne med deres grønne kant med til at skabe et grønt bånd ud mod den mere åbne landbrugsflade.

Fredningen er med til at fastholde området som et grønt rekreativt område, og dermed underbygge den eksisterende struktur i området.

#### Eksisterende og potentielle naturområder – Grønt Danmarkskort

Det meste af fredningsområdet er beliggende i eksisterende naturområder, mens en mindre del er beliggende i potentielle naturområder. Inden for eksisterende naturområder må der ikke etableres nye anlæg og aktiviteter eller ske ændringer af eksisterende forhold uden vidtgående hensyn til områdets beskyttelsesstatus. I både eksisterende- og potentielle naturområder skal naturværdierne sikres og om muligt forbedres gennem forvaltning, planlægning og arealadministration.

Fredningen vil sikre naturværdierne i området og give mulighed at der gennemføres yderligere naturgenopretning i området. Endvidere vil fredningen sikre at der ikke opføres nyt byggeri og anlæg ud over mindre rekreative faciliteter.

Fredningen vil dermed være med til at underbygge Grønt Danmarkskort.

#### Skovrejsning ønsket og -uønsket

Det meste af fredningen er beliggende inden for skovrejsning uønsket, bortset fra det skovbevokset areal der er beliggende i neutralområde.

Udpegningen af områder, hvor skovrejsning er uønsket, er direkte bindende for de enkelte grundejere. Efter Fødevarerministeriets "Bekendtgørelse om jordressourcens anvendelse til dyrkning og natur", må der ikke plantes skov eller dyrkes energiafgrøder i mere end 5-årig omdrift på arealer, der er defineret som landbrugsejendom i henhold til landbrugslovens § 2.

Fredningen lægger ikke op til at der skal ske skovrejsning inden for området.



### Lavbundsarealer

Det meste af fredningsområdet, er beliggende på lavbundsarealer. Den østligste del af området ligger dog på den tidligere barriereø Tjørnebjerg.

Ved planlægning og administration af areallovgivningen for byggeri og anlæg, der berører lavbundsarealer skal fremtidig vandstandsstigning, regnintensitet og vandafledning samt muligheden for en fremtidig naturgenopretning vurderes.

Fredningen giver mulighed for, at der kan ske yderligere naturgenopretning inden for området, der kan være med til at understøtte udpegningen som lavbundsareal.

### Værdifulde landbrugsområder

En mindre del af den østligste del er placeret inden for værdifulde landbrugsområder.

Værdifulde landbrugsområder er primært forbeholdt jordbrugserhvervene, dog er det også her anlæg, der nødvendigvis må placeres i det åbne land, fortrinsvis skal søges placeret. Inden for værdifulde landbrugsområder skal man være opmærksom på at begrænse arealforbruget mest muligt, at man finder den for jordbruget mindst belastende løsning, sikre velarronderede ejendomme og ejendomme med gode bygninger mv.

Hovedparten af fredningen er beliggende uden for værdifulde landbrugsområder. Med fredningen vil en enkelt af de mere intensivt opdyrkede markblokke (2018) blive delt i to, da en mindre del vil blive omfattet af fredningen – Den resterende del af den delte markblok er udlagt til sommerhusområde. Der ud over vil to markblokke, der har været intensivt dyrkede blive fuldstændigt omfattet af fredningen.

77 % af Lolland Kommunes areal er landbrugsarealer og mere end 90 % af landbrugsarealet udgøres af værdifulde landbrugsarealer, de mindre arealer inden for fredningen vurderes i den sammenhæng vurderes at være af underordnet betydning ift. det samlede areal.

### **Lokalplanforhold**

Ingen lokalplaner inden for fredningsområdet.

## 5. Forslag til fredningsbestemmelser

### § 1 Fredningens formål

#### Fredningen har til formål

- At bevare og forbedre de biologiske værdier, der knytter sig til det åbne strandengsområde samt søer, vandløb, skov- og naturarealer, der ligger spredt i området,
- At beskytte og forbedre de landskabelige værdier i området, således at området fremtræder som et overvejende åbent landskab med enkelte levende hegn og solitære træer, eller i sammenhæng med de tilstødende fredede områder og skovområder,
- At sikre og forbedre områdets rekreative kvaliteter, herunder at sikre og forbedre offentlighedens muligheder for at færdes i området ved anlæg af sammenhængende stisystemer,
- At skabe grundlag for naturpleje,
- At medvirke til overholdelsen af Danmarks internationale traktatmæssige forpligtelser med hensyn til at beskytte naturen.

### § 2 Fredningsområdet

Det fredede område omfatter ca. 196 ha, som fremgår af fredningskortet.

### § 3 Bevaring af området

Fredningsområdet fremtræder i dag som overvejende lysåbent med islæt af småbevoksninger. Fredningsområdet skal også fremover bevares som overvejende lysåbent landskab med islæt af småbevoksninger, med mindre en tilstandsændring er påbudt eller tilladt i de følgende bestemmelser eller tillades ved dispensation.

Fredningsnævnets godkendelse erstatter ikke nødvendige tilladelser eller dispensationer, som skal indhentes ved andre myndigheder.

### § 4 Arealernes drift og anvendelse

Landbrugsarealer med en genopdyrkningsret ekstensiveres *permanent*. Arealerne må herefter ikke omlægges, jordbearbejdes, tilsås, gødskes, kalkes, behandles med pesticider og lignende eller tilplantes med flerårige, udsigtshæmmende afgrøder som for eksempel energipil.

Skovarealet kan drives som hidtil.

Arter, der er angivet på Naturstyrelsens Sortliste som invasive, bekæmpes over alt inden for fredningsområdet. Såfremt lodsejer ikke foretager nødvendig bekæmpelse, gennemfører plejemyndigheden så vidt muligt den fornødne bekæmpelse. I forbindelse med fjernelsen af invasive arter kan der undtagelsesvist, og efter aftale med plejemyndigheden, anvendes pesticider.

Fredningen har ikke betydning for drift og vedligehold af det sydllandske dige der løber gennem området, herunder vedligeholdelse af dige grav på bagsiden af diget. Det er Det Lollandske Digelag der står for drift, pleje og vedligehold af det sydllandske dige og de tekniske anlæg i den forbindelse, herunder evt. bekæmpelse af invasive arter.



## **§ 5 Terrænændringer mv.**

Terrænændringer herunder råstofindvinding er ikke tilladt.

Dog kan der ske terrænændringer som led i en naturgenopretning, eller som mindre terrænændringer i forbindelse med byggeri og anlæg efter Fredningsnævnets godkendelse. Der kan dog etableres et dige/stigbord i det nordvestlige hjørne som angivet på fredningskortet.

Fredningen er ikke til hinder for arkæologiske udgravninger i området efter fredningsnævnets godkendelse.

Fredningen er ikke til hinder for, etablering af anlæg til sikring af det sydholandske dige der er omfattet af Kystbeskyttelsesloven, herunder f.eks. etablering af digefod, forhøjelse mv.

## **§ 6 Bebyggelse, faste konstruktioner og anlæg**

Der må ikke opføres ny bebyggelse eller faste anlæg og konstruktioner, herunder skure, boder, jagthytter, transformerstationer, drivhuse, vindmøller, tankanlæg, transformerstationer, master og lignende, og der må ikke føres luftledninger over arealerne.

Der kan dog placeres op til 2 fugletårne/-skjul, en primitiv overnatningsplads med shelters samt en kajakanlægsplads, som placeres på de på fredningskortet med særlig signatur anførte steder. Plejemyndigheden vil inden for 2 år efter fredningens endelige gennemførelse sikre etableringen af fugletårne/-skjul.

Der kan inden for fredningen placeres op til 6 jagttårne/-stiger efter jagtlovens regler.

Fredningen er ikke til hinder for anbringelse af sædvanlige læskure for får, kreaturer og lignende efter Fredningsnævnets godkendelse af udformning, størrelse og placering.

Etablering af sportsanlæg som golfbaner, skydebaner, motorbaner, ridebaner og landingsbaner for fly og helikoptere m.m. er ikke tilladt.

Der må ikke etableres belysning inden for fredningsområdet.

Hegn må opsættes, hvis hegnet ikke begrænser offentlighedens adgang efter naturbeskyttelsesloven. Hegn skal være almindelige landbrugshegn (trådhegn) til husdyrbrug. Skovhegn til nykultur kan opsættes efter behov.

Der må opsættes informationstavler til formidling af fredningen på foranledning af plejemyndigheden. Informationstavlerne kan have et skilteareal på op til 0,7 m<sup>2</sup> og der må maks. være 1,9 m til tavlens overkant. Der kan dispenseres til størrelsen hvor særlige forhold taler for det f.eks. ved indgangen til området eller ved fugletårne.

Der må ikke anlægges nye veje eller ændres belægning på eksisterende veje. Almindelig vedligeholdelse af mark- og skovveje med eksempelvis sten eller grus er tilladt, og vejene kan hæves hvis vandstanden omkring stiger ifm. naturgenopretning.

Nye stier kan anlægges efter aftale med ejeren og med Fredningsnævnets godkendelse.

Der må ikke etableres nye grøfter eller dræn. Plejemyndigheden kan dog i særlige tilfælde godkende nye grøfter eller dræn, hvis formålet er at muliggøre naturpleje, eller hvis det er nødvendigt for opretholdelse af udlagte veje og stier.

Fredningen er ikke til hinder for etablering af de nødvendige foranstaltninger i forbindelse med pleje, anlæg af stier mv., f.eks. stenter, klaplåger, drikkeanlæg, fangfolde og lignende.

Alle konstruktioner skal i udgangspunktet være etableret i træ og holdes i jordfarver bort set fra drikkeanlæg, hegn og mindre dele der kan være i andre materialer.

## **§ 7 Offentlighedens adgang**

Offentlighedens adgangs- og opholdsret i området følger af de almindelige bestemmelser i gældende love, og eksisterende veje og stier er således åbne for offentlighedens færdsel til fods eller cykel, jf. naturbeskyttelseslovens § 26.

Eksisterende stier, som vist med særlig signatur på fredningskortet, må ikke nedlægges. Fredningsnævnet kan godkende, at stiers, vejes og markvejes nuværende tracé kan ændres, såfremt den samlede stiforbindelse gennem landskabet ikke afbrydes, og offentlighedens mulighed for at opleve det fredede område ikke forringes. Ikke alle stier er farbare når der er vådt.

Nye stier kan etableres efter aftale med lodsejeren. Stierne kan etableres som trampespor eller slåede 1,5 meter brede stier.

Hvor adgang til de på fredningskortet udpegede stier forhindres ved hegning af hensyn til græssende husdyr, skal stierne holdes åbne og tilgængelige for offentligheden med stenter, klaplåger, færste eller lignende, eller ved at føre stien udenom eller imellem foldene.

Plejemyndigheden kan af hensyn til bevarelsen af plante- og dyrelivet fastsætte regler for begrænsning af offentlighedens færdsel i området.

Plejemyndigheden sikrer, at stier som fremgår af fredningskortet i fornødent omfang er afmærkede og holdes åbne ved slåning af sporet mindst en gang årligt.

## **§ 8 Plejemyndighed**

Lolland Kommune er plejemyndighed. Plejemyndighederne udarbejder en plejeplan for det fredede område senest 2 år efter fredningens endelige gennemførelse med efterfølgende revision senest hvert 10. år.

Pleje af de fredede arealer *kan* gennemføres efter den til enhver tid gældende plejebekendtgørelse.

Plejeplanen *kan* f.eks. indeholde foranstaltninger som afgræsning, høslæt m.v. med henblik på at sikre, at områderne i det væsentlige holdes åbne samt at eksisterende beplantning kan fjernes, nedskæres m.v.

Der skal gives grundejere, forpagtere og Danmarks Naturfredningsforening mulighed til at udtale sig om forslaget til plejeplan.

Såfremt der er uenighed om indholdet af plejeplanen, forelægges de specifikke uenigheder for Fredningsnævnet til afgørelse, jf. den til enhver tid gældende bekendtgørelse om pleje af fredede arealer og tilsyn.



## **§ 9 Naturgenopretning**

Fredningen er ikke til hinder for, at der kan ske naturgenopretning eller genskabelse af den naturlige hydrologi i området som f.eks. en vandstandshævning på lavbundsarealerne, efter nærmere beskrivelse i en plejeplan.

På længere sigt er fredningen ikke til hinder for indgreb der genopretter en selvforvaltende natur med fri dynamik og naturlige processer (rewilding) efter en samlet plan og fredningsnævnets tilladelse.

## **§ 10 Jagt**

Jagt er tilladt i overensstemmelse med den til enhver tid gældende lov om jagt og vildtforvaltning.

Eventuelle fodertønder skal holdes i neutrale farver.

## **§ 11 Dispensation**

Fredningsnævnet kan meddele dispensation fra fredningsbestemmelserne, såfremt det ansøgte ikke vil stride mod fredningens formål, jf. Naturbeskyttelseslovens § 50, stk. 1.

## **§ 12 Retsvirkning**

Midlertidig retsvirkning af forslaget træder i kraft så snart Fredningsnævnet har offentliggjort forslaget i Statstidende.



Lb. Nr.:	Matr.nr.: Ejerlav:	Ejer:	Ønskes fredet:		NBL ´s bestemmelser om:			Sti/vej		Bilag 1. Den 19-05-2020	Bemærkninger
			Ca.ha.	Antal lodder	Fortidsminder § 18- ca.ha	§3 Søer, moser, strandenge, vandløb, - ca.ha	Strandbeskyttelse § 15 - ca.ha	Fredskov ca. ha	Ny - meter		
4	10l 10k Tjørnebjerg, Gloslunde 245g Rødby Markjorder	Flemming Thorsen Lidsøvej 5 4970 Rødby	0,14 0,15 8,80			0,00 0,00 0,08	0,00 0,00			0 0 0	Ubebyg. landbrugslodder
<b>Samlet</b>			9,09		0,00	0,08	0,00	0,00	0	0	
5	245æ Rødby Markjorder	Boet efter Kirsten Danielsen Administrators navn: Tom Hagedorn Danielsen Bag Elefanterne 17,4. tv 1799 København V	0,49			0,49	0,49			0	
<b>Samlet</b>			0,49		0,00	0,49	0,49	0,00	0	0	
6	245z Rødby Markjorder	Mark Philip Thomsen Jaszczak <b>Granvej 6 4100 Ringsted</b> <b>Fundet via Google</b>	0,50			0,50	0,50			0	
<b>Samlet</b>			0,50		0,00	0,50	0,50	0,00	0	0	
7	Umatruleret areal		1,48			0,45				76	
<b>Samlet</b>			1,48		0,00	0,45	0,00	0,00	0	76	
8		I alt ha	195,90		1,36	29,46	71,72	19,93		9.423	



## Bilag 2: Budgetoverslag



Dato: 10. juni 2020  
Sagsbehandler: Birgitte B. Ingrisch, 61691822, bbi@dn.dk



# Budgetoverslag for fredning af Skarholm i Lolland kommune

Danmarks Naturfredningsforening og Lolland Kommune rejser om kort tid frednings sag for Skarholm i Lolland kommune, i alt ca. 196 ha. I henhold til Naturbeskyttelseslovens § 36, stk. 5 skal et fredningsforslag ledsages af et overslag over de forventede omkostninger, der knytter sig til gennemførelsen af forslaget.

Der tilkendes ikke erstatning for fredning af offentligt ejede arealer, medmindre den fredede ejendom er erhvervet med henblik på midlertidig besiddelse, jf. nbl. § 39 stk. 1, sidste punktum. Lolland Kommune ejer 0,84 ha af fredningsområdet og 1,48 ha er umatrikuleret areal. Det er således kun de 5 private lodsejere, som tilkendes erstatning for samlet ca. 193 ha.

Areal	Regulering	Erstatning kr/ha.	Bemærkninger	I alt kr.
2 lodsejere	Har mindre end 1 ha	3.800 pr. ejendom	Mindsteerstatning	7.600
29 ha er beskyttet efter naturbeskyttelseslovens §3	Ingen ud over nbl's forbud imod at ændre tilstanden	0	Erstattes ikke	0
20 ha fredskov	Ingen	0	Erstattes ikke	0
100 ha	Forbud imod opdyrkning mv.	80.000	Jf. NKN afgørelse af 13. maj 2009	8.000.000
39 ha ligger inden for strandbesk.linjen og er ikke beskyttet efter naturbeskyttelseslovens §3	Forbud imod opdyrkning mv.	70.000	Der kan efter nbl. § 15 ikke tilplantes, hvorfor erstatningen vurderes lavere	2.730.000
7824 meter eksisterende sti		15 kr./løbende meter		117.360
270 meter ny sti		60 kr./løbende meter		16.200
I alt				10.871.160



Danmarks Naturfredningsforening

Att: Birgitte B. Ingrisch

Landskab og Skov  
J.nr. 2020 - 20256  
Ref. EMS  
Den 8. juli 2020

## Bemærkninger til budgetoverslag for fredningsforslag for Skarholm i Lolland Kommune

Danmarks Naturfredningsforening og Lolland Kommune har fremsendt et budgetoverslag for fredning af Skarholm på Lolland med anmodning om Miljøstyrelsens bemærkninger, jf. naturbeskyttelseslovens § 36, stk. 5 og 6.

Budgetoverslaget angiver blandt andet et overslag over erstatning for arealer, der ikke må opdyrkes.

Miljøstyrelsen er enig i, at fredningsbestemmelser, der indebærer, at arealer ikke må opdyrkes, normalt fører til at berørte lodsejere tilkendes erstatning. Det sker med mindre, der er særlige grunde til ikke at tilkende erstatning.

Denne sag har ifølge fredningsforslaget den forhistorie, at der i 1999 - ved hjælp af såkaldte miljøvenlige jordbrugsforanstaltninger (MVJ) - blev etableret et større naturområde herunder 143 ha vådområder. MVJ-aftalerne var 20-årige, og opdyrkning kunne angivelig genoptages efter 20 år.

Fredningsforslaget omfatter ca. 196 ha, hvoraf budgetoverslaget angiver erstatning for 139 ha, der fremover ikke kan opdyrkes.

Budgetoverslaget indregner ikke, hvad det vil koste at klargøre arealerne til genoptagelse af landbrugsmæssig drift bl.a. i form af oprensning af dræn og grøfter og eventuelle bidrag til pumpelag. Sådanne udgifter, som næppe er ubetydelige, bør fratrækkes i budgetoverslaget.

I fredningsforslaget redegøres desuden for, at området rummer en række sjældne arter, heriblandt arter af frøer, der er opført på habitatdirektivets bilag IV. Sådanne arters yngle- og rasteområder er beskyttet, selvom arealet er omfattet af en genopdyrkningsret. Forslaget savner derfor en redegørelse for, om en eventuel afvanding med henblik på opdyrkning af de 139 ha kan ske uden at ødelægge yngleområder for nogle af arterne. Hvis yngleområder ville blive ødelagt ved en eventuel afvanding og opdyrkning, kan afvanding og opdyrkning ikke umiddelbart gennemføres. Dette bør afspejles i budgetoverslaget.

På det foreliggende grundlag er det således Miljøstyrelsens vurdering, at budgetoverslaget er sat for højt.

Miljøstyrelsen vil redegøre nærmere for sin holdning til fredningsforslaget, herunder dets afgrænsning og indhold, i forbindelse med det offentlige møde, fredningsnævnet afholder om fredningsforslaget.

Med venlig hilsen



Else Marie Stamphøj

biolog

+45 72 54 48 59

ems@mst.dk



## Bilag 4: Screening

### Myndighedsskema – bilag til fredningsnævnets screeningsafgørelse efter miljøvurderingslovens § 10

#### Forslag til fredning af Skarholm i Lolland kommune

Ifølge §8, stk. 2 1-2 i lov om miljøvurdering af planer og programmer og konkrete projekter (LBK nr. 1225 af 25. oktober 2018) skal myndigheden vurdere, om der skal udarbejdes en miljøvurdering for planer og programmer omfattet af lovens § 8, stk. 1, der kun fastlægger anvendelsen af mindre områder på lokalt plan eller angiver mindre ændringer i sådanne planer eller programmer.

Ifølge § 8, stk. 2 skal planer, der fastlægger anvendelsen af et mindre område på lokalt plan eller alene medfører mindre ændringer i forhold til den gældende planlægning kun miljøvurderes, hvis de må antages at kunne få en væsentlig indvirkning på miljøet.

Jf. orientering fra Miljøstyrelsen af 22. maj 2018 om reglerne for miljøvurdering af fredningsforslag, skal sagsrejsere vurdere, om forslaget er omfattet af miljøvurderingsreglerne samt tilvejebringelse det faktuelle grundlag for miljøvurderingen. Det er fredningsnævnet, der forestår at sende materialet i høring samt at modtage høringssvar, og det er ligeledes fredningsnævnet, der på baggrund af det tilvejebragte materiale træffer afgørelse om miljøvurdering.

Danmarks Naturfredningsforening og Lolland Kommune har vurderet, at fredningsforslaget er omfattet af lovens § 8, stk. 2 og har derfor foretaget en screening af de forventede miljøkonsekvenser som følge af fredningsforslaget. Screeningen er foretaget med udgangspunkt i kriterierne i bilag 3 til lov om miljøvurdering af planer og programmer og af konkrete projekter, og vurderingen fremgår af nedenstående skema.

Det er fredningsnævnet, der jf. § 10 i miljøvurderingsloven træffer endelig afgørelse om, hvorvidt der er krav om miljøvurdering eller ej på baggrund af oplysningerne i screeningskemaet.

Titel	Fredningsforslag for Skarholm
Beskrivelse af fredningsforslaget	<p>Fredningsforslaget omfatter 196 ha Fredningen har til formål, at</p> <ul style="list-style-type: none"><li>• At bevare og forbedre de biologiske værdier, der knytter sig til det åbne strandengsområde samt søer, vandløb, skov- og naturarealer, der ligger spredt i området,</li><li>• At beskytte og forbedre de landskabelige værdier i området, således at området fremtræder som et overvejende åbent landskab med enkelte levende hegn og solitære træer, eller i sammenhæng med de tilstødende fredede områder og skovområder,</li><li>• At sikre og forbedre området rekreative kvaliteter, herunder at sikre og forbedre offentlighedens muligheder for at færdes i området ved anlæg af sammenhængende stisystemer,</li><li>• At skabe grundlag for naturpleje,</li></ul>

	<ul style="list-style-type: none"> <li>At medvirke til overholdelsen af Danmarks internationale traktatmæssige forpligtelser med hensyn til at beskytte naturen.</li> </ul>	
Kort over området	Vedhæftet	
Ansvarlig myndighed	Fredningsnævnet for Sydsjælland, Lolland, Falster og Møn Adresse: c/o Retten i Næstved Gardehusarvej 5 4700 Næstved	
Sendes i høring hos	Miljøstyrelsen	
Omfatter fredningsforslaget forhold, der efter lovens § 8, stk. 1, nr. 1 og 2, betyder, at der skal udarbejdes miljørapport og -vurdering?:		
Er fredningsforslaget omfattet af lovens bilag 1 og 2? (udgør rammen for fremtidige anlægstilladelser)	nej	Forslaget udgør ikke rammen for fremtidige anlægstilladelser.
Medfører fredningsforslaget krav om vurdering af virkning på et internationalt naturbeskyttelsesområde? (forventes at medføre væsentlig påvirkning af natura2000-område)	nej	Der indgår ikke Natura 2000-arealer i fredningsområdet, ligesom fredningsområdet ikke grænser op til Natura 2000-områder o.lign.

### Indvirkning på miljøet

Miljøparametre	Negativ påvirkning	Positiv påvirkning	Ingen påvirkning	Vurderes nærmere	Bemærkninger
Fredningsforslagets indvirkning på eller relevans for andre projekter og aktiviteter			x		En fredning vil beskytte området imod andre anlæg mv end det som er fastlagt i bestemmelserne. Her er lagt op til 2 fugletårne og en kajak-anlægsplads, som bliver offentlige friluftsfaciliteter.
Fredningsforslagets indvirkning på eller relevans for anden planlægning og lovgivning			x		Der er ingen lokalplaner inden for området, og området er ikke udlagt til råstofområde mv.
Vurdering af fredningsforslagets miljømæssige indvirkning i forhold til størrelse, geografisk udbredelse og indbyrdes påvirkning		x			En fredning vil medvirke til at den grønne kile mellem sommerhusområderne i Bredfjed og Tjørnebjerg fastholdes og at naturkvaliteterne i sammenhæng med naturen på diget styrkes.

By- og kulturmiljø					
Bymiljø/bygninger			x		Der er ingen bymiljøer eller bygninger inden for fredningsområdet.
Fortidsminder		x			<p>Hominde-spærringen nordøst for Tjørnebjerggård ligger uden for fredningsområdet, men afkaster 100 meter beskyttelseslinje ind i fredningsområdet.</p> <p>Det er desuden 330 meter beskyttet jorddige inden for fredningsområdet.</p> <p>Fredningen vil medvirke til en yderligere beskyttelse af disse fortidsminder og deres omgivelser.</p>
Befolkningens sundhed/sikkerhed					
Handicappede og mobilitetshæmmede personer			x		
Brand, eksplosion, giftpåvirkning			x		
Forurening					
Jordforurening, håndtering og flytning			x		
Vand					
Grundvandsforhold		x			Fredningen medvirker til at beskytte grundvandet gennem permanent ophør af landbrugsdrift.
Jord					
Jordbund og jordarealer			x		
Luft					
Luftforurening og påvirkning af luftkvaliteten			x		
Klima					
Klimatiske faktorer som drivhusgasser, klimatilpasning mv.		x			Fredningen vil sikre at arealet ikke opdyrkes og dermed omsætter organisk materiale i jorden med øget co2-udslip til følge.
Trafik					
Trafikafvikling/-belastning samt trafikstøj og trafiksikkerhed			x		
Natur					



Internationale naturbeskyttelsesområder (Natura2000, Ramsar mv.)		x			Fredningen beskytter flere bilag IV arter, herunder Løgfrø, Spidssnudet frø, Springfrø, Grønbroget tudse, Strandtudse og Stor vandsalamander ved at området aldrig opdyrkes igen.
Sjældne, udryddelsestruede eller fredede dyr, planter eller naturtyper		x			Fredningen sikrer, ud over ovennævnte bilag IV arter også truede arter som Grøn frø, Skrubtudse og Lille vandsalamander. Desuden er en meget stor del af området strandeng, som med en fredning ikke længere kan opdyrkes.
Naturbeskyttelse (§3)		x			Fredningen sikrer at den eksisterende strandeng og vådområder ikke opdyrkes, da de ikke er omfattet af nbl. §3 og dermed ville kunne opdyrkes uden en fredning.
Spredningskorridorer/økologiske forbindelser		x			Fredningsområdet er en del af det lollandske dige, og vil styrke områdets natur
Landskab					
Bevaringsværdige landskaber, geologi, kystlandskaber mv.		x			Fredningsområdet ligger ud til Femern Bælt i kystlandskabet mellem to sommerhusområder. Fredningen vil sikre at områdets landskabelige værdier bevares gennem bestemmelser om at området skal bevares som overvejende åbent landskab.
Andet					
Kumulativ effekt sammen med andre planer og projekter			x		
Miljøpåvirkning af grænseoverskridende karakter			x		

### Myndighedens konklusion

	ja	nej	Uddybning
Giver resultatet af screeningen anledning til at antage, at fredningsforslaget vil kunne påvirke miljøet væsentligt, således at det er omfattet af krav om miljøvurdering?:		x	<p>Fredningen er omfattet af lovens § 8, som omhandler at myndigheden skal gennemføre en miljøvurdering af planer og programmer. Der skal dog ifølge loven §8 stk. 2 kun gennemføres en miljøvurdering, hvis det vurderes, at planens gennemførelse kan få en væsentlig indvirkning på miljøet.</p> <p>Med baggrund i ovenstående resultater af screening for eventuelle miljømæssige konsekvenser af fredningen af Skarholm er det Fredningsnævnet for Sydsjælland,</p>

		<p>Lolland, Falster og Møns vurdering, at fredningsforslaget alene vil have uvæsentlige miljømæssige konsekvenser og at disse i langt overvejende grad er positive for naturen, landskabet og miljøet.</p> <p>Fredningsnævnet afgør derfor, at der ikke er behov for at foretage en egentlig miljøvurdering.</p>
--	--	--

## Bilag 5: Flora og faunalister:

Aftenfalk (ST)	Kanadagås	Silkehejre (ST)
Agerhøne (Y)	Karmindompap (ST)	Sivsanger (Y)
Alpesejler (ST)	Klyde (Y)	Skarv
Atlingand	Knarand (Y)	Skeand (Y)
Bjergvipstjert (ST)	Knopsvane (Y)	Skestork (ST)
Blisgås	Kortnæbbet gås	Skovhornugle
Blishøne (Y)	Krikand (Y)	Skovpiber (Y)
Blå kærhøg	Krumnæbbet ryle (ST)	Skovsanger (Y)
Bramgås	Kvækerfinke (Y)	Skovsneppe (Y)
Brushane	Kærløber (ST)	Skægmejse (Y)
Bynkefugl	Kærsanger (Y)	Solsort (Y)
Bysvale (Y)	Lammegrib (ST)	Sortand
Damklire (ST)	Landsvale (Y)	Sort glente
Digesvale (Y)	Lille kobbersneppe	Sorthalset lappedykker (Y)
Dobbeltbekkasin (Y)	Lille korsnæb	Sorthovedet måge (ST)
Duehøg	Lille lappedykker (Y)	Sortklire
Dværgfalk (ST)	Lille præstekrave (Y)	Sortkrage (Y)
Dværgmåge (ST)	Lille regnspove	Sortstrubet lom
Dværgryle	Lille skallesluger	Sortterne
Ederfugl	Lærkefalk (ST)	Spidsand
Engpiber (Y)	Løvsanger (Y)	Splitterne (Y)
Enkeltbekkasin (ST)	Misteldrossel (ST)	Spurvehøg (Y)
Fasan (Y)	Mosehornugle	Stenpikker (Y)
Fiskehejre (Y)	Mudderklire	Steppehøg (ST)
Fiskeørn	Munk (Y)	Stillits
Fjeldvåge	Musvåge	Stor flagspætte (Y)
Fuglekonge	Mørkbuget knortegås	Stor kobbersneppe
Gransanger (Y)	Nilgås (ST)	Stormmåge (Y)
Gravand (Y)	Nordisk lappedykker (ST)	Stor præstekrave (Y)
Græshoppesanger (Y)	Odinshane (ST)	Stor regnspove
Grønbenet rørhøne (Y)	Pibeand (Y)	Strandhjejle
Grønsisken	Pibesvane	Strandskade (Y)
Gråand (Y)	Pirol (ST)	Stribet ryle (ST)
Grågås (Y)	Pungmejse (ST)	Stylteløber (ST)
Gråkrage (Y)	Purpurhejre (ST)	Svaleklire
Gråstrubet Lappedykker (Y)	Ravn (Y)	Sædgås
Gulbug (Y)	Ringdue (Y)	Sølvhejre (ST)
Gul vipstjert (Y)	Rustand (ST)	Sølvmåge
Gulspurv (Y)	Ryle	Taffeland (Y)
Gærdesanger (Y)	Rød glente	Tajgasædgås (ST)
Gøg (Y)	Rødhalset gås (ST)	Temmincksryle (ST)
Havørn	Rødhovedet and (ST)	Tinksmed
Hedehøg (ST)	Rødrygget svale (ST)	Toplærke
Hedelærke (Y)	Rødrygget tornskade (Y)	Toppet skallesluger
Hjejle	Rødstjert (Y)	Tornirisk (Y)
Huldue	Rødstrubet piber (ST)	Tornsanger (Y)
Husrødstjert (Y)	Rødtoppet fuglekonge (ST)	Trane (Y)
Hvæpsevåge	Rørdrum (Y)	Tredækker (ST)
Hvid stork (ST)	Rørhøg (Y)	Troldand
Hvid Vipstjert	Rørsanger (Y)	Tundrasædgås (ST)
Hvidbrystet præstekrave (ST)	Rørspurv (Y)	Tårnfalk (Y)
Hvidklire	Sandløber	Vandrefalk
Hvidvinget terne (ST)	Sangdrossel (Y)	Vandrikse (Y)
Hættemåge (Y)	Sanglærke (Y)	Vibe (Y)
Høgesanger (Y)	Sildemåge	Ådselgrib (ST)

**Bilag 5.1 Artsliste over fugle registreret i fredningsområdet.** Kilder: DOF-basen, Fugle og Natur, Lolland Kommune, Ole Westerholt Jørgensen. (ST) betyder sjælden trækfugl, (Y) betyder ynglefugl, men hertil skal bemærkes, at (Y) er anført blot arten har ynglet en enkelt gang.

<p><b>Karsporeplanter</b> Engelsød, Alm. Kongebregne Mangeløv, Alm. Mangeløv, Bredbladet Mangeløv, Butfinnet Mangeløv, Kær- Mangeløv, Smalbladet Padderok, Ager- Slangetunge</p> <p><b>Enkimbladede</b> Andemad, Kors- Andemad, Liden Annelgræs, Udspærret Asparges Blåtop Bunke, Mose- Draphavre Dunhammer, Bredbladet Dunhammer, Smalbladet Dværgbunke, Tidlig Flitteraks, Enblomstret Fløjlsgræs Frytle, Hoved- Frytle, Mangeblomstret Frytle, Mark- Fuglemælk, Kost- Gulaks, Vellugtende Gøgeurt, Maj- Harril Havre, Dunet Hejre, Blød Hejre, Gold Hestegræs, Krybende Hjælme, Sand- Hjælme, Østersø- Hundegræs, Alm. Hvene, Alm. Hvene, Kryb- Hvene, Stortoppet Katteskæg Kogleaks, Blågrøn Kogleaks, Strand- Kvik, Alm. Kæruld, Smalbladet Løg, Sand- Marehalm Rajgræs, Alm. Rapgræs, Eng- Rapgræs, Enårig Rapgræs, Lund- Rapgræs, Smalbladet Rug, Alm. Rævehale, Knæbøjjet Rørgræs Rørhvene, Bjerg- Rørhvene, Eng- Sandskæg Siv, Glanskapslet Siv, Knop- Siv, Lyse- Siv, Strand- Siv, Tudse-</p>	<p><b>Tokimbladede</b> Anemone, hvid Bakkestjerne, Kanadisk Bede, Strand- Bellis Blæresmælde Blåmunke Borst, Høst- Brandbæger, Alm. Brandbæger, Eng- Brandbæger, Klæbrig Brandbæger, Vår- Brunelle, Alm. Bynke, Grå- Bynke, Mark- Dueurt, Kantet Dueurt, Kirtel- Dueurt, Kær- Dueurt, Lådden Dueurt, Rank Dungskgræs, Strand- Engelskgræs, Vej- Engkarse Evighedsblomst, Rank Firkløft Firling, Alm. Fladstjerne, Græsbladet Fladstjerne, Sump- Flipkrave Forglemmigøj, Bakke- Forglemmigøj, Eng- Forglemmigøj, Forskelligfrv. Forglemmigøj, Mark- Fuglegræs, Alm. Følfod Gederams Gedeskæg, Eng- Gæslingeblomst, Vår- Gåsefod, Rød Hanekro, Alm. Haremad Hedelyng Hejrenæb Hindeknæ, Mark- Hindeknæ, Vingefrøet Hjorterod Hjortetrøst Hornblad, Tornfrøet Hornblad, Tornløs Høgeurt, Håret Høgeurt, Lancetbladet Høgeurt, Smalbladet Hønsetarm, Alm. Hønsetarm, Femhannet Hønsetarm, Storblostmestret Kamille, Lugtløs Katost, Alm. Kattehale Klokke, Blå- Kløver, Fin Kløver, Gul Kløver, Hare- Kløver, Hvid- Kløver, Jordbær-</p>	<p>Museurt, Liden Mynte, Vand- Mælde, Spyd- Mælkebøtte sp. do (<i>T. platyglossum</i>) do (<i>T. scanium</i>) do Gråfrugtet Sand-M. do Rødfrugtet Sand-M. Mærke, Bredbladet Natskygge, Bittersød do, Strand- (<i>var. marinum</i>) Nellike, Bakke- Nellikerod, Feber- Nælde, Stor Perikon, Prikbladet Pileurt, Bidende Pileurt, Fersken- Pileurt, Snerle- Pileurt, Vand- Pileurt, Vej- Pimpinelle, Alm. Pimpinelle, Stor Potentil, Gåse- Potentil, Sølv- Ranunkel, Bidende Ranunkel, Kær- Ranunkel, Lav Ranunkel, Stivhåret Ranunkel, Tigger- Rejnfan Rødknæ Røllike, Alm. Sandkryb Sankt Hansurt, Alm. Skjaller, Liden Skjaller, Stor Skjolddrager, Alm. Skræppe, Kruket Skræppe, Skov- Skræppe, Strand- Skræppe, Sump- Skvalderkål Slangehoved Sneglebælg, Humle- Snerle, Ager- Snerre, Burre- Snerre, Gul Snerre, Hvid Snerre, Hvid x Gul Snerre, Kær- Snerre, Sump- Spergel, Foder- Stedmoderblomst, Alm. Stedmoderblomst, Klit- Steffensurt, Dunet Stenbræk, Kornet Stenurt, Bidende Storkenæb, Blød Storkenæb sp. Strandarve Strandasters Strandbede Strandkål Strandsennep</p>	<p>Vejbred, Lancet- Vejbred, Strand- Vikke, Muse- Vikke, Smalbladet Vikke, Tadder- Vikke, Tofrøet Vikke, Vår- Viol, Hunde- Vortemælk, Gaffel- Vorterod Ærenpris, Krat- Ærenpris, Mark-</p> <p><b>Træer og buske</b> Ahorn Avnbøg Benved Birk, Dun- Birk, Vorte- Brombær Brombær (<i>R. grabowski</i>) Brombær (<i>R. radula</i>) Brombær (<i>R. vestitus</i>) Bævreasp Eg, Stilk- El, Grå- El, Rød- Fyr, Bjerg- Fyr, Skov- Fyr, Østrigsk Gedebled, Alm. Gran, Hvid- Gran, Rød- Gran, Sitka- Gyvel Hassel Hasselbrombær Hindbær Hvidtjørn, Alm. Hvidtjørn, Engriflet Hyld, Alm. Korbær Kvalkvæd Pil, Fontæne- Pil, Grå- Pil, Krybende Pil, Øret Poppel, Grå- Poppel, Sølv- Rose, Glat Hunde- Rose, Rynket Røn, Alm. Røn, Selje- Slåen Stikkelsbær Æble, Sød- Ædelgran, Alm.</p> <p><b>Tidligere fundet</b> Kambregne Månerude, Enkelt Månerude, Kamillebladet Månerude, Stilk- Strudsvinge</p>
---	--	---	---



Skeblad, Vejbred- Star, Alm. Star, Hare- Star, Håret Star, Sand- Star, Sylt- Sumpstrå, Alm. Sumpstrå, Enskættet Svingel, Bakke- Svingel, Fåre- Svingel, Kæmpe- Svingel, Rød- Sødgræs, Manna- Tagrør Tandbælg	Kløver, Rød- Kløvplade Knøpurt, Alm. Kohvede, Ager- Kokleare, Dansk Kokleare, Engelsk Kongepen, Alm. Kornblomst Korsknap Kvan, Strand- Kællingetand, Alm. Kørvel, Gærde- Kørvel, Vild Limurt, Klæbrig Limurt, Nikkende Mandstro, Strand- Museurt, Ager-	Strandært Svinemælk, Alm. Sværtevæld Syre, Alm. Tidsel, Ager- Tidsel, Horse- Tidsel, Kruset Tidsel, Kær- Torskemund, Alm. Tormentil Trævlekrone Valmue, Kølle- Vandaks, Børstebledet Vandnavle Vandranunkel, Strand- Vejbred, Fliget Vejbred, Glat	Ulvefod, Alm. Ulvefod, Femradet Ulvefod, Liden Byg, Eng- Marehalm x Strand-Kvik Star, Fjernakset Alant, Soløje- Frøstjerne, Sand- Hestehov, Filtet Karse, Hjerter- Kattefod Kohvede, Blåtippet Krageklo, Strand- Mælkeurt, Spæd Nellike, Kost- Tusindgylden, Strand-
--	---	--	---

**Bilag 5.2 Floraliste for fredningsområdet.** Data fra Atlas Flora Danica, Kommunale data, Fugle og Natur, DN-besigtigelse (2018).

Ældre fund fra Palle Gravesen, Oversigt over Botaniske Lokalteter, Bind 3, Miljøministeriet 1982.

Pindsvin Almindelig spidsmus Muldvarp Flagermus (mindst 2 arter) Hare Egern Rødmus	Brandmus Markmus Halsbåndmus Brun rotte Husmus Ræv Lækat	Brud Husmår Grævling Dådyr Rådyr
--	--	--

**Bilag 5.3 Artsliste over pattedyr registreret i fredningsområdet.** Kilde: Ole Westerholt Jørgensen.

<b>Dagsommerfugle</b>  <i>Bredpander</i> Stor Bredpande Stregbredpande  <i>Takvinger</i> Admiral Dagpåfugleøje Det hvide C Nældens takvinge Tidselsommerfugl	<i>Hvidsværmere</i> Aurora Citronsommerfugl Grønbroget Kålsommerfugl Grønåret kålsommerfugl Lille kålsommerfugl Stor kålsommerfugl  <i>Randøjer</i> Engrandøje Græsråndøje Okkergul randøje Sandrandøje	<i>Perlemorsommerfugle</i> Markperlemorsommerfugl (EN) Brunlig perlemorsommerfugl Storpletlet perlemorsommerfugl  <i>Blåfugle</i> Almindelig blåfugl Lille ildfugl Rødpletlet blåfugl
---	---	---

**Bilag 5.4 Artsliste over dagsommerfugle registreret i fredningsområdet.** Kilde: Fugle og Natur.