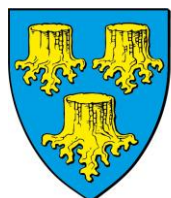

Fredningsforslag i Allerød kommune

Bastrup Nord

Udarbejdet af Allerød Kommune & Danmarks Naturfredningsforening, december 2019



Udsigt over landskabet. Bastrup Sø skimtes i det fjerne



Allerød
K o m m u n e

Danmarks
Naturfredningsforening 

Sagsbehandler Allerød Kommune: Jakob Poulsen
Kontaktoplysninger: japo@alleroed.dk; 48 10 03 27

Sagsbehandler DN: Kaare Tvedergaard Kristensen
Kontaktoplysninger: kaare@dn.dk; 29 80 48 12

Fredningsnævnet for Nordsjælland
c/o Retten i Hillerød
Sdr. Jernbanevej 18B
3400 Hillerød

Forslag til fredning af Bastrup Nord

Indholdsfortegnelse:

Indholdsfortegnelse

1. Baggrunden for forslaget.....	3
2. Fredningsforslagets afgrænsning	4
3. Beskrivelse af fredningsområdet.....	4
Landskab	4
Geologi	5
Naturtyper	10
Kulturspor	10
4. Frednings- og planlægningsmæssige forhold.....	13
5. Redegørelse – Fredningens indhold	15
6. Forslag til fredningsbestemmelser	19

Bilag:

Bilag 1: Areal- og lodsejerliste

Bilag 2: Budgetoverslag

Bilag 3: Bemærkninger til budgetoverslaget

Kortbilag:

Kortbilag 1: Fredningskort i 1:4500 og oversigtskort i 1:30.000

Kortbilag 2: Arealer beskyttet efter naturbeskyttelseslovens § 3, beskyttelseslinjer, eksisterende fredninger, mv.

Litteraturliste:

Allerød Kommune og Danmarks Naturfredningsforening fremsætter hermed i henhold til Naturbeskyttelseslovens § 36, jf. § 33 stk. 3, forslag til fredning af landskabet omkring Bastrup i Allerød Kommune, i alt ca. 322 ha.

1. Baggrunden for forslaget

Landskabet nord for Bastrup Sø er beliggende i et område af national geologisk betydning. Det indgår i et af Danmarks største tunneldal-systemer - et stort, forgrenet dalsystem mellem Roskilde Fjord og Øresund. Netværket af tunneldalene er noget helt særligt for dette nordsjællandske landskab, og det fortæller os om hvordan de forskellige istider har modeleret og formet landskabet. Dannelsen af tunneldal-systemet er endnu videnskabeligt uafklaret og området har derfor stor forsknings- og formidlingsmæssig betydning.

Området mellem Bastrup Sø og Lyngdommeres i dag af landbrugsmæssig drift. Den spredte bebyggelse og det fortsatte aktive landbrug præger landskabet og giver en autentisk landlig fornemmelse. Landskabets store skala, er i sammenspil med det kuperede terræn, med til at give flere gode udsigter og er meget oplevelsesrigt. Den nuværende arealanvendelse medvirker til at holde landskabet åbent og dermed istidslandskabet synligt.

Den kraftige befolkningstilvækst til hovedstadsområdet giver en øget efterspørgsel på områder, der kan anvendes til boliger, tekniske anlæg o.l.. Eksempelvis var et mindre areal i fredningsområdet indtil for nyligt udlagt til råstofgravning pga. forekomster af grus, sand og sten i istidsaflejringerne. I den nyeste råstofplan (Råstofplan 2016) er dette område dog taget ud. De åbne landskaber i regionen er således under stigende pres og er efterhånden en knap ressource. Fredningsforslaget vil således beskytte det åbne landskab og de geologiske dannelsesformationer mod ødelægges ved eks. råstofgravning, tilplantning eller byudvikling.

Den rekreative anvendelse sætter også sit præg på landskabet - særligt omkring Mølleåens Golf Klub og langs Bastrup Sø. Fredningsområdet indgår i den nyligt udpegede Naturpark Mølleåen - en mærkningsordning for større sammenhængende naturområder, der sætter fokus på at benytte og beskytte naturen i Danmark. Fredningsforslaget understøtter naturparkens formål ved at medvirke til at forbedre offentlighedens muligheder for at opleve landskabet, geologien, naturen og kulturhistorien.

Fredningsområdet indeholder også værdifulde naturområder, som eks. den østligste del af Kedelsø-Langsø ådal. Her har Allerød Kommune et åløbsprojekt, der udover at højne naturkvaliteten også skal forbedre de rekreative muligheder og forbedre regnvandshåndtering. Fredningsforslaget understøtter dette initiativ og fremtidssikrer samtidig naturområderne i fredningsområdet mod forringelse.

Endeligt indeholder området en spændende kulturhistorie, særligt omkring de historiske transportveje. Helt op til middelalderen krydsede datidens hovedtransportåre, mellem Roskilde og Helsingør, vandskellet vest for Bastrup Sø. Vejens betydning understreges af Bastruptårnet. Fredningsforslaget medvirker således til at bevare de kulturhistoriske værdier i landskabet.

Fredningen skal således sikre landskabet mod fremtidig råstofindvinding, byudvikling og spredt bebyggelse. Samtidig vil en fredning garantere, at det autentiske åbne landskab ikke tilsløres af tilplantning, tekniske anlæg og lignende. Endeligt skal fredningen medvirke til at forbedre offentlighedens rekreative muligheder.

2. Fredningsforslagets afgrænsning

Fredningsforslagets afgrænsning fremgår af vedlagte fredningskort og figur 1. Det afgrænses mod vest af hhv. statsskovene Krogenlund og Uggeløse samt de eksisterende fredninger "Krogenlund Mose" og "Kedelsødalen og Langsødalen".

Mod nord danner Slangerupvej den naturlige fredningsgrænse, mens fredningsområdet mod øst afgrænses af Nymølle Landsby og Terkelskov. Fredningsforslagets sydlige grænse udgøres af de eksisterende fredninger "Bastrup- og Bure Sø" og "Bastrup".



Figur 1. Det forslåede fredningsområde. Fredningsgrænsen er angivet med rød.

3. Beskrivelse af fredningsområdet

Landskab

Fredningsområdet er beliggende i et åbent kultur- og landbrugslandskab mellem Bastrup Sø og Lyngby. Arealanvendelsen er primært intensiv landbrugsmæssigt drift, med hovedvægt på planteavl. Enkelte steder, som f.eks. i Kedelsø-Langsø dalen, foregår en mere ekstensiv drift, med afgræsning af husdyr. Netop landbrugsdriften er medvirkende til, at definere området og skabe det overvejende åbne landskabsrum, med enkelte levende hegn og mindre beplantninger. Landskabet er upåvirket af dominerende byggeri eller store tekniske anlæg og en stor del af de oprindelige landbrugsbedrifter anvendes fortsat aktivt til landbrugsaktiviteter, hvilket giver et autentisk præg til området.

De omkringliggende skove (Uggeløse og Krogenlund i den vestlige del og Terkelskov i den østlige del), inddeler området rumligt med deres markante lige skovbryn. Mod nord og nordøst udgør Slangerupvejen, bymæssig bebyggelse og de tidligere råstofgraveområder en naturlig landskabelig grænse. Fredningsområdet hænger landskabeligt sammen med Bastrup sø og de tilstødende arealer syd for søen, da disse tilsammen indgår området i et større istidslandskab. Det homogene landskab i fredningsområdet brydes af golfområdet ved Bastrup, som adskiller sig fra det øvrige landskab ved, i højere grad at, være præget af bebyggelse og tilplantning.

Sammenholdt med landsbyen Bastrup og den øvrige bebyggelse omkring Rosenlundvej er området her mere tillukket og ugennemsigtigt.

Terrænet i fredningsområdet er generelt jævnt, dog let skrånende mod sydvest, hvilket mange steder giver en visuel orientering i retning af Bastrup Sø. Mod nordvest gennemskærer Kedelsø-Langsø dalen landskabet, fra Lyngesø til Buresø, hvilket giver gode udsigtsmuligheder fra Slingerupvej over landskabet mod syd. Ved Bastrup Sø og Lyngesø kan fra Ganløsevej opleves de markante dalstrøjer.

Landskabet opleves derudover særligt godt fra Bastrupvej. Fra den lille landevej giver de store åbne landbrugsflader, mellem dalene, en fornemmelse af højt til loftet og landlig atmosfære, på trods af man kun er få kilometer fra Storkøbenhavn. Landskaber som disse er efterhånden en knap ressource i hovedstadsområdet. Det er derfor vigtigt at opretholde oplevelsen af de store landskabstræk - de langstrakte dalstrøjer, udsigterne og de synlige skovbryn. Områdets enkle karakter er en værdi, der er sårbar overfor nye elementer i landskabet. Det kan eksempelvis være dominerende byggeri og anlæg, tilplantninger eller råstofindvinding. Sådanne elementer vil tilsløre og i værste fald ødelægge landskabet.

Lige syd for fredningsområdet, ligger Bastrup Sø. Få hundrede meter vest for søen findes et vandskel, hvor vandene deles og strømmer enten mod øst til Bastrup Sø, mod vest til Buresø eller mod syd til Damvad Å eller Bunds Å.

Geologi

Fredningsområdet indgår i en interessant og unik geologisk fortælling om istiderne og om landskabets dannelse – en historie der strækker sig flere tusinde år tilbage i tiden, men hvor sporene stadig er synlige i landskabet - hvis man da ved hvad man skal kigge efter.

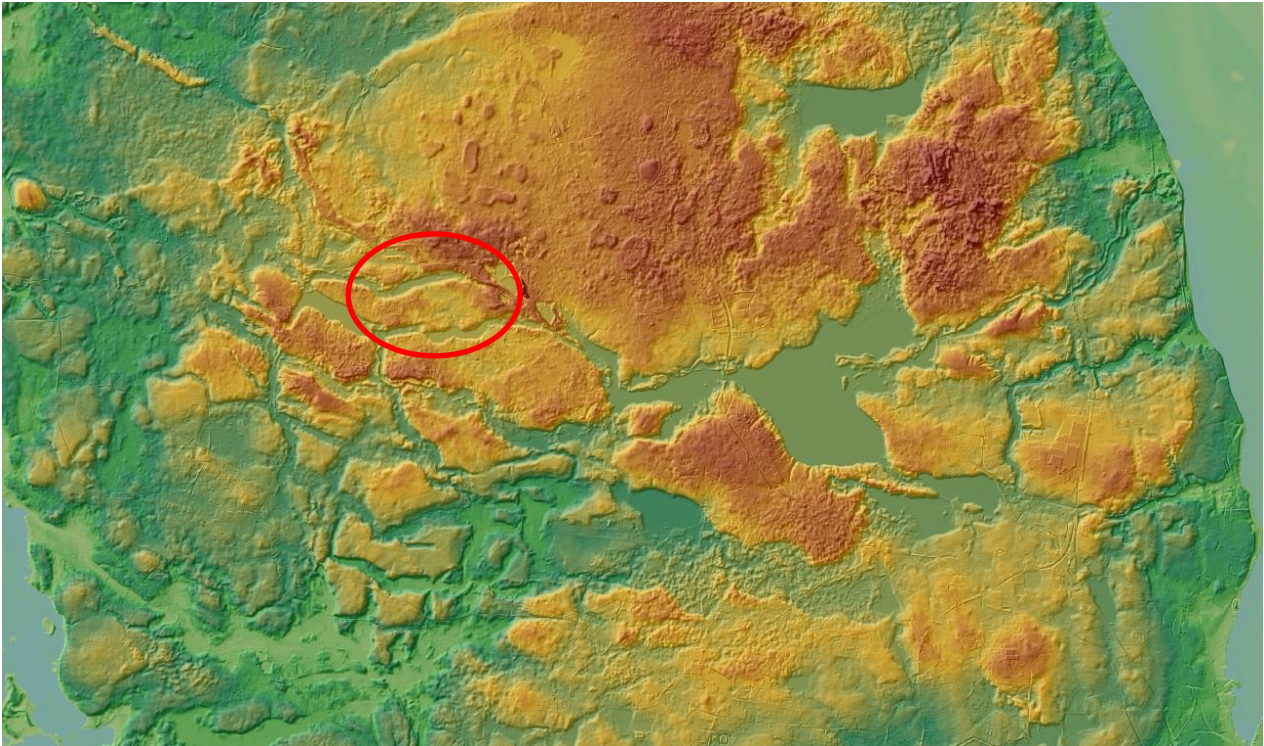
Det foreslåede fredningsområde omfatter et område i den nordlige del af Naturpark Mølleå, som igen er en betydningsfuld del af det Nationale Geologiske Interesseområde Farum Naturpark, nr. 148. Det geologiske hovedtema i disse udpegninger er det ejendommelige landskab, hvor et netformet system af tunneldale med skarpe sider opskærer den omgivende moræneflade i utallige kantede brudstykker. Noget tilsvarende kendes ikke andetsteds fra.

Tunneldalssystemet

Fredningsforslaget indgår i et større netformet tunneldalssystem, se figur 2.

Tunneldalssystemet opstod i slutningen af sidste istid for mellem 23.000 og 16.000 år siden ledte smeltevand under isen frem mod isranden. De store mængder smeltevand skar sig ned gennem terrænet, under det voldsomme tryk fra isen, og skabte dermed det varierede landskab med en høj koncentration af tunneldale.

Tunneldalssystemet er skarpt todelt. Mellem Øresund og Furesø/Bagsværd Sø fulgte smeltevandet 3 markante enkeltdale fra hhv. Vedbæk, Strandmøllen og Klampenborg. Vest for Furesø/Bagsværd Sø opstår derimod et stort trekantet net af tunneldale. Hovedretningen af dalene er ØSØ-VNV, men også N-S-gående dale er hyppige, ligesom der findes dale i nær Ø-V-lige retninger f. eks. Bastrup Sø og størstedelen af Kedelsø Dalen.



Figur 2. Højdemodel visende tunneldalssystemet fra Øresund mod Roskilde Fjord. Farverne indikerer højdeforskellene. Den mørke rødlige/brunlige viser det højeste, gul viser det mellemliggende terræn og lysegrøn viser de lavstliggende arealer. Fredningsområdet er markeret med rødt.

Den geologiske dannelse af dette tunneldalssystem er desværre dårligt kendt. Flere isstrømme krydsede Nordsjælland i slutningen af sidste istid for mellem 23.000 og 16.000 år siden, og der er ingen tvivl om, at tunneldalene allerede eksisterede på denne tid. Men hvordan i detaljer dalene er opstået, og smeltevandet har strømmet, er foreløbig et åbent spørgsmål. Området har derfor stor forskningsmæssig betydning. Forskningen forventes, at kunne belyse dannelsen af tunneldalssystemet, og dermed give en bedre almen forståelse af istidens komplicerede procesforløb.

Fredningsområdets geologi

Det foreslåede fredningsområde ligger i den nordligste og mest typiske del af det store tunneldalssystem. Områdets markante dalfure – Kedelsø Dalen – er den nordligste i hele tunneldalssystemet. Fredningsområdet grænser mod syd op til den markante tunneldal langs Mølleå og Bastrup Sø. Imellem disse to tunneldale findes et karakteristisk kantet udsnit af morænefladen.

Fredningsområdet er et karakteristisk udsnit af det særlige tunneldallandskab og rummer flere særlige lokaliteter af stor geologisk interesse. De enkelte lokaliteter vil blive nærmere beskrevet nedenfor. Numrene ved hvert lokalitet henviser nedenstående kort.

Kedelsø Dalen (1)

Kedelsø Dalen er som nævnt den nordligste af de markante tunneldale. Dalens østlige udgangspunkt ses i en langstrakt lavning syd for Slingerupvej omtrent ud for Julemosegård. Den vestlige del af denne lille dal var tidligere vandfyldt. Ved Ganløsevej og Lynge Kro har dalen et lille pas, men herefter fremstår Kedeldalen frem mod Krogenlund som en karakteristisk tunneldal med markerede sider og flad bund. Ved Krogenlund findes endnu et

pas hvorefter tunneldalen fortsætter vestpå i Langesø Dal langs sydsiden af Uggeløse Skov. Kedelsø Å afvander dalen til Roskilde Fjord i modsætning til den sydligere tunneldal, hvor Mølleåen strømmer mod Øresund.

Dalbunden er plan i omkring kote 27 m, bl.a. på grund af tilgroning. Dalsiderne hæver sig skarpt en halv snes meter over dalbunden op mod de rolige moræneflader langs begge sider af dalen. Især dalens nordside står skarpt, men dog stedvis præget af grusgravning i småskala. Skrænten mellem Kedelsøvej og Krogenlundvej er en kunstig opfyldning af en tidligere grusgrav. På den sydlige dalside udmunder en lille kløft, som danner indgangen til en formodet smeltevandsdal, som omtales nedenfor.

Kedelsø Dalen viser – udover sin karakteristiske dalform – en række træk, som gør dalen til en typisk repræsentant for tunneldalene i området. F. eks. opstår Kedelsø Dalen tilsyneladende af intet, som det så ofte er tilfældet med tunneldalene. En stribe af små vandhuller østover kan dog markere dalens fortsættelse. Også skiftet i dalens retning er karakteristisk. I den østligste del er hovedretningen VNV-ØSØ, men ved Ganløsevej svinger dalen blødt over i retningen ØNØ-VSV for herefter i Langesø Dalen atter at svinge over i hovedretningen. Disse omsving i retninger er omtrent parallelle med retningerne Mølleå – Bastrup Sø – Buresø.

Morænefladerne (2)

Tunneldalene med Kedelsø Å og Mølleåen/Bastrup Sø skærer sig ned i områdets neutrale landskabstype: den jævne, rolige moræneflade. Nord for Kedelsø Dalen fortsætter morænefladen langt op i Allerød Kommune. Mellem Kedelsø Dalen og Mølleåsystemet indgår morænefladen i et af disse kantede brudstykker, som er så karakteristiske for tunneldal-området. Morænefladerne har et roligt relief, hvor højderne kun svinger mellem omkring 35 meter og godt 40 meter. Enkelte afrundede banker topper fladen dels ved Stålhøjgård og dels langs nordsiden af Bastrup Sø. Bankerne er tolket som aflejringer dannet under afsmeltningen af den sidste dødis på stedet.

Morænefladen er dannet ved bunden af istidens roligt fremadskridende gletsjere i flere faser. Den primære moræneflade var antagelig etableret inden de første tunneldale opstod, men er derefter videreudviklet ved de senere gletsjers overskridelser, hvis dalstrøgene var opfyldt af is. Også her mangler forskning.

Bastrup-Egholm smeltevandsdal (3)

Fra Bastrup til Engholm og videre i en bue nord om Slangerupvej til Bøllemose findes en svag lavning med jævn og næsten flad bund. Denne er geologisk tolket, som en smeltevandsdal dannet i forbindelse med gletsjernes endelige afsmeltning og altså yngre end tunneldalene. Dalen har været udgangspunkt for livlige geologisk diskussioner, da et sådant dalforløb tværs over Kedelsø Dalen kun har været muligt, hvis dalen dengang var opfyldt af dødis. Ved Blåkærgård findes nogle små lavninger og vandhuller. Det er dødishuller fremstået i slutningen af istiden ved afsmeltning af begravede klumper af dødis. Smeltevandet fra isklumperne havde afløb mod Bastrup Sø.

Mølleådalens med Bastrup Sø (4)

Fredningsområdets sydlige grænse følger som hovedregel den tidligere fredningsgrænse på overgangen fra morænefladen til dalsiderne for Mølleåen/Bastrup Sø/Småsøernes tunneldal. Kun syd for Nymølle ved vestenden af Klevads Mose støder fredningen frem til Mølleåen.

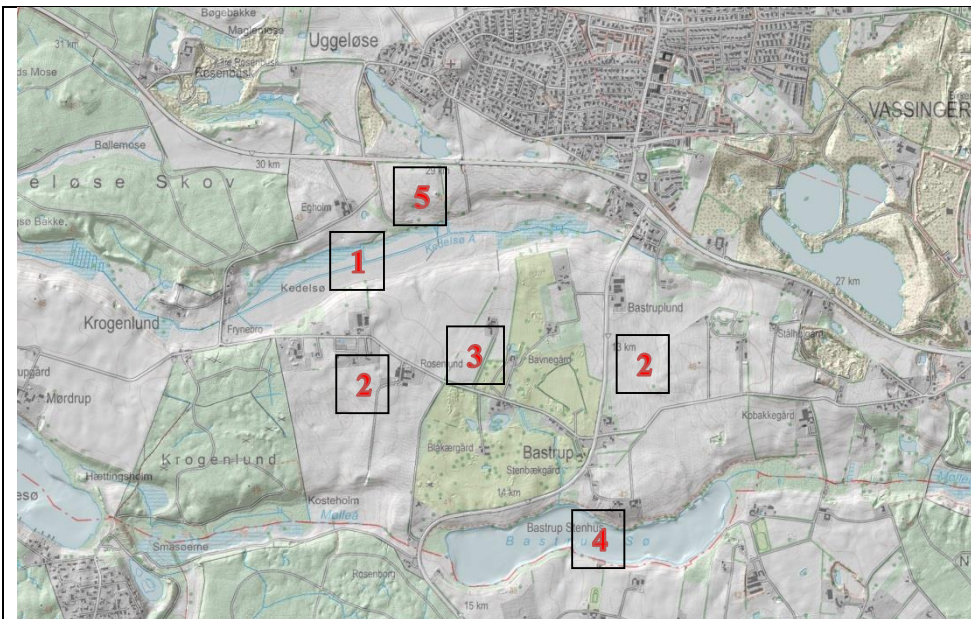
Området her har særlig interesse. Det er i denne udbulning af tunneldalen, at retningen af Mølleåens tunneldal svinger fra hovedretningen til omtrent Ø-V svarende til omsvinget i Kedelsødalen ved Ganløsevej og Lynge Kro.

St. Rosenbusk åsen (5)

I skrænten mellem Kedelsøvej og Krogenlundvej fandtes, som nævnt tidligere en grusgrav. Også nord for Slangerupvej er grus blevet gravet i et bælte op mod gården St. Rosenbusk, hvor der i øjeblikket foregår storstilet grusgravning både over og under grundvandspejlet. Grusforekomsten her er aflejret i sammenhæng med og kan følges mod nordvest til Nordsjællands største ås Strø Bjerge, som altså kan genfindes i fredningsområdet. I området omkring Uggeløse-Lynge er åsen imidlertid dannet i bunden af en tunneldal, og da området senere blev dækket af moræneler fra den følgende gletsjer, så ses åsen ikke tydeligt i landskabet i modsætning til Strø Bjerge. Men grusgraverne kendte til gruset, og grusgravene viser åsens forløb. Desuden er Uggeløse Sø og en række langstrakte dalstumper resterne af den tunneldal, som åsen oprindelig blev aflejret i.

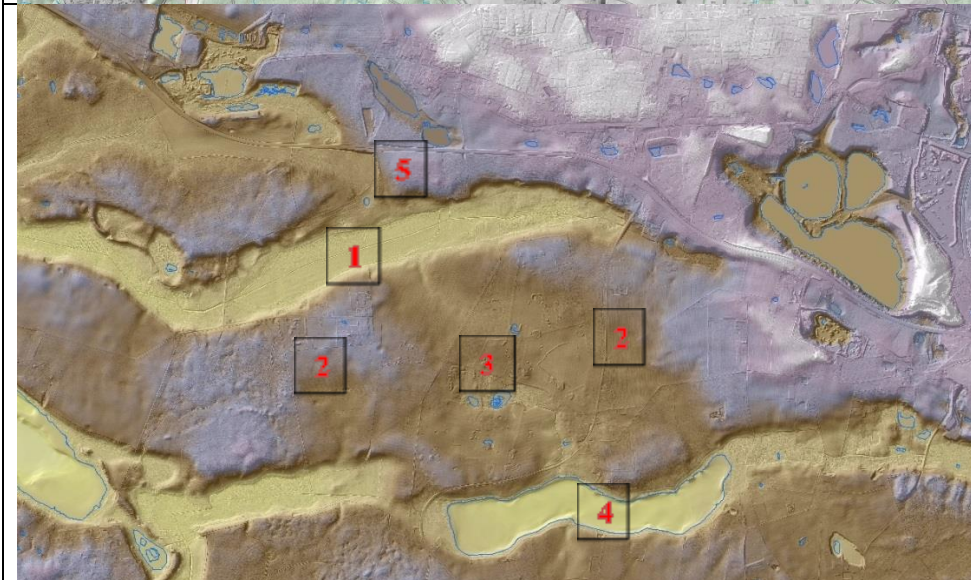
Disse iagttagelser er af geologisk af største vigtighed for en tolkning af tunneldalsystemet. Strø Bjerge vides at være dannet under det næstsidste isfremstød for omkring 19.000-18.000 år siden. På dette tidspunkt har der øjensynligt eksisteret en tunneldal fra i det mindste Farum Sø til Strø Bjerge. Et årtusinde senere blev området ramt af en ny isoverskridelse, antagelig med en ny generation af tunneldale og åse som resultat.

Fredningsområdet skal altså ses som en del af et større istidslandskab af national betydning. Området har således stor landskabelig og geologisk værdi. Af samme årsag er området udpeget som værdifuldt og uforstyrret landskab i Allerød Kommuneplan. Det er derfor vigtigt, at de geologiske landskabsformer, deres indbyrdes overgange og sammenhæng ikke sløres, men fremtræder intakte og synlige.



Topografisk kort med landskabets relief.

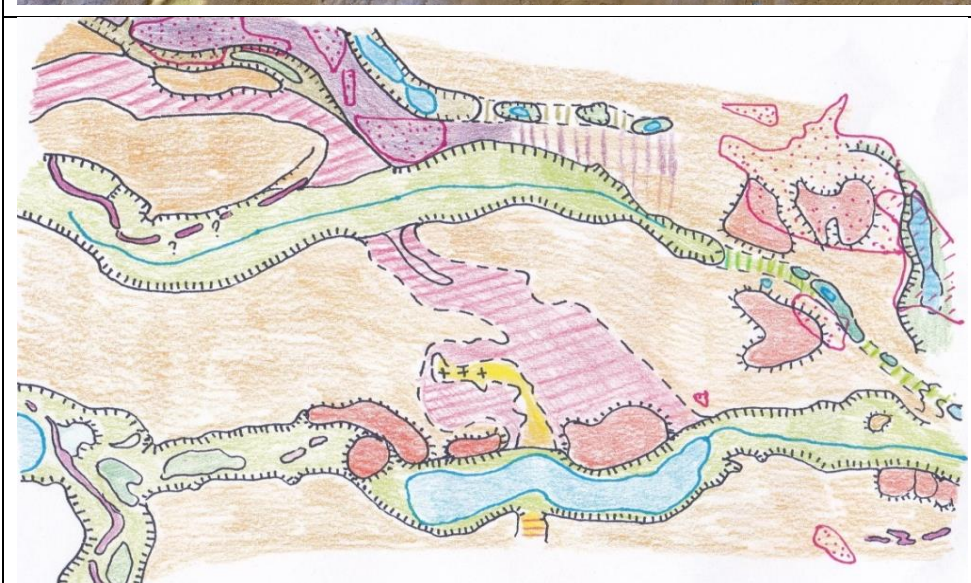
1. Kedelsødalen
2. Moræneflade
3. Smeltevandsdal
4. Mølleådalen
5. St. Rosenbusk åsen



Højdemodel for fredningsområdet. Frants von Platen - GEUS

Farverne indikerer højdeforskellene. Hvid er højst, dernæst kommer lilla og brun og endeligt viser gul de laveste arealer.

1. Kedelsødalen
2. Moræneflade
3. Smeltevandsdal
4. Mølleådalen
5. St. Rosenbusk åsen



Landskabskort

Signaturforklaring til landskabskort

- Moræneflade
- Banker, afrundede bakker dannet i dødis
- Smeltevandsløb
- dødishuller m. afstrømningsløb
- Tunneldal
- Ås

Strø Bjerge - St. Rosenbusk Strukturen, morænedækket

- Planås
- Tunneldal
- Råstofgrave og fyld

Naturtyper

Naturindholdet i området omfattet af fredningsforslaget er relativt begrænset, idet størstedelen af arealet består af opdyrket agerland, når bortses fra den østlige del af Kedelsødal, der har et højt naturindhold i kreaturafgræssede vældprægede kær og på tørre skrænt-overdrev (se nedenstående artsbeskrivelse).

Naturelementer i området omfattet af fredningsforslaget:

- Skrænt-overdrev med spredt træ- og buskvækst øst for Højrisvej og syd for Slangerupvej, grænsende til § 3 mose mod Lyng Rensningsanlæg
- Skrænt-overdrev ved Krobakken (Øst for Kedelsø dalen). Her også mindre, blandet bevoksning af løv- og nåletræer
- Krat af løvtræer og buske på skrænt mod Kedelsø dalen, for enden af Kedelsøvej
- Blåkærvej: Udbredte slåenkrat ind mod golfklubben (værtsplante (slåen, mirabelle, blomme) for dagsommerfuglen Gulhale)
- Solitære hvidtjørn og andre løvtræer og buske på Mølleåens Golfklubs arealer
- Fåtalige levende hegn, bl.a. ved Kobakkevej
- Vejtræer: Lind (Rosenlundvej), seljerøn (Krogenlundvej), aspetræer (Slangerupvej)

Hele Kedelsø-Langsø ådal har en stor naturrigdom med flere naturtyper og fungerer således som en økologisk forbindelse i landskabet, hvor dyr og planter har mulighed for at færdes og spredes. I moserne og engene i den nordlige del af Kedelsø Ådal vokser i dag en meget artsrig flora af bl.a. Læge Baldrian, Engnellikerod, Maj Gøgeurt, Ægbladet Fliglæbe, Vinget Perikum og Gul Engblomme. På skrånningerne i ådalen findes overdrev bl.a. med arter som Stor Knopurt og Liden Blåklokke. Fund af kildekalk i ådalen indikerer, at jorden er relativ kalkholdig. Dette giver et stort biodiversitetspotentiale, da overdrev på kalkrig jord, er en af de mest artsrige naturtyper i Danmark.

Der ledes i dag rensede spildevand ud i Kedelsø-Langsø Å. Dette giver til tider problemer med for høj en vandstand i ådalen til stor gene for lodsejerne i ådalen. Allerød er derfor undervejs med et projekt, der skal håndtere spildevand, fortage jordfordeling og forbedre naturplejen og de rekreative muligheder.

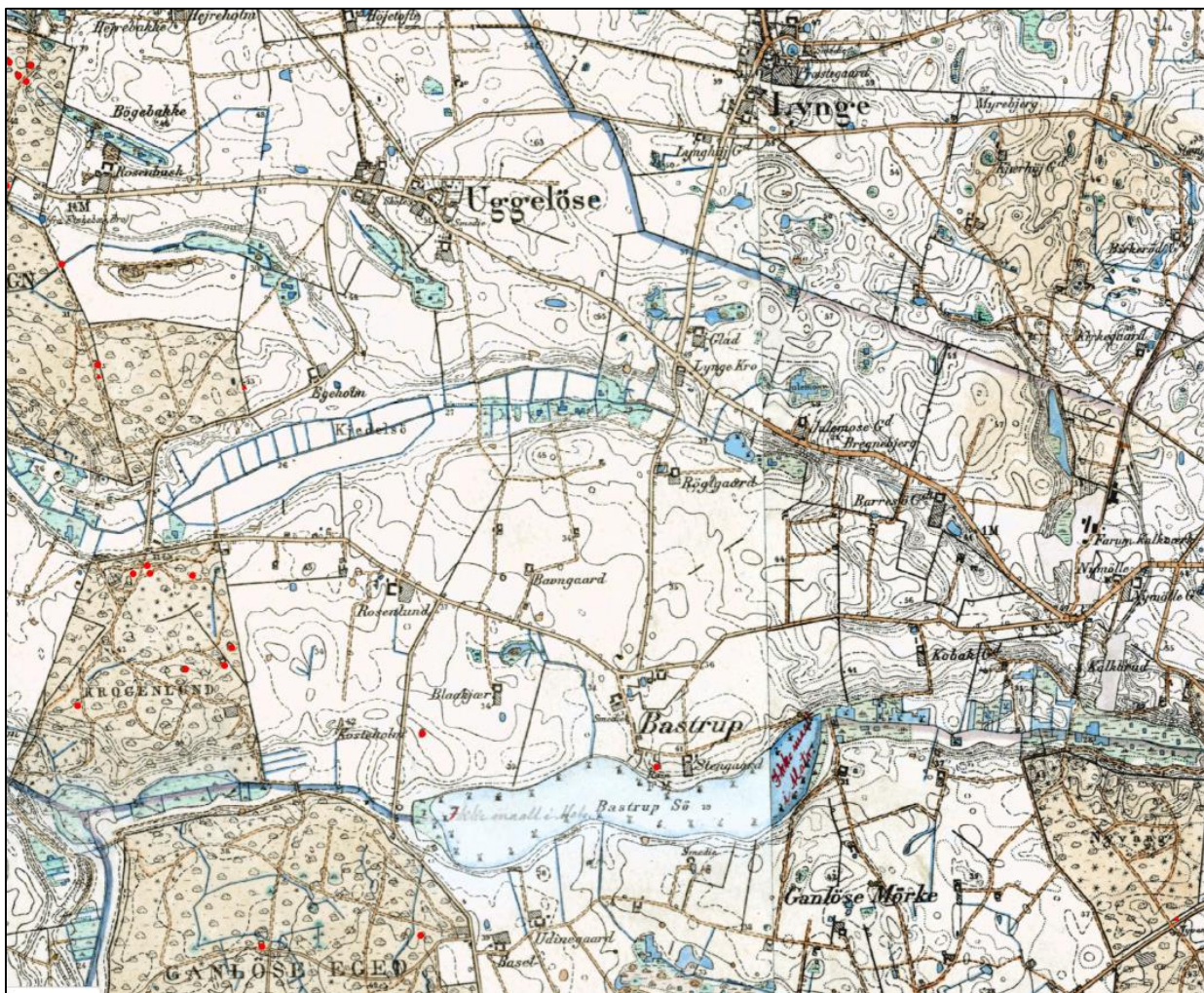
Endelig findes et par værdifulde rigkær og overdrev i fredningsområdets sydøstlige del ned mod Mølleåen.

Kulturspor

Ud over store landskabelige og naturmæssige værdier indeholder egnen flere kulturhistoriske aktiver, blandt andet er der en stor koncentration af gravhøje i skovområderne samt rester fra voldsteder ved Bastrup tårnruin, se figur 3.

Bastruptårnet er en af bedst befæstede tårne vi kender fra middelalderen. Tårnet var strategisk velplaceret ved det nord-syd gående vejssystem mellem Roskilde og Helsingør. Vejen passerede tunneldalene i vandskellet vest for Bastrup Sø, hvor man kunne passere nogenlunde tørskoet. Fra gammel tid har vandskellet givet en relativt tør passage, og lige bag skovgærdet til Krogenlund mod vest finder man da også et par af de gamle hulveje, som fører herop mod nord fra den store hulvej i skrånningen ved Langåsen. Arealet omkring Bastruptårnet er udpeget til kulturarvsareal, da der her er gjort spændende oltidsfund og det forventes at der gemmer sig mere i jorden, se kortbilag 2.

Områdets storhedstid lå i den tidlige middelalder. Senere i løbet af 1400-tallet blev rigets vægt flyttet mod København og dermed svandt vejens og Bastruptårnets betydning.



Figur 3. Historisk målebordsblad (1842-1899). Kortet viser hvordan området så ud for mere end 100 år siden. De røde prikker angiver beskyttede fortidsminder. Bemærk, at Ganløsevej endnu ikke er etableret langs Bastrup Sø og at Blåkervej var den oprindelige rute, når mølleådalen skulle passeres. Fredningsforslaget vil genskabe færdselsmuligheden mellem Bastrup Sø og Uggeløse (I dag er Uggeløse og Lyngge vokset sammen).

Friluftsliv og offentlighedens adgang

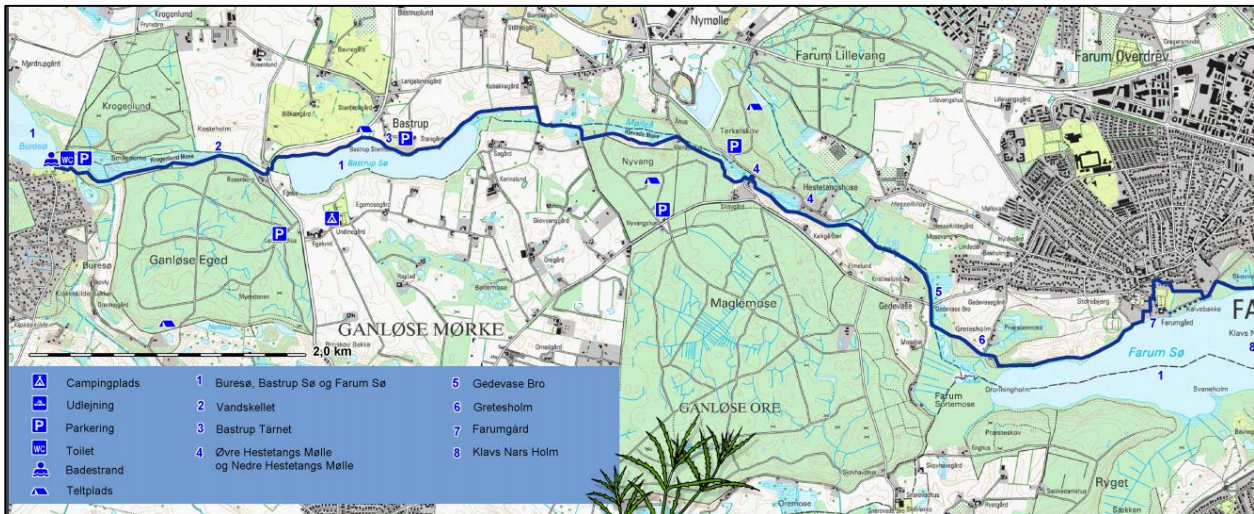
Fredningsområdet er placeret indenfor Naturpark Mølleåen, der med sit stinet, mindre befærdede veje og beliggenhed mellem S-togslinjer, har en stor rekreativ værdi for hele Hovedstadsområdet. Der er i dag en cykel- og gangsti langs en del af Bastrup Sø. Stien er en del af Mølleåstien, se figur 4.

Der er to gennemgående offentlige landeveje i fredningsområdet - Ganløsevej og Bastrup/Rosenlundvej. Disse veje er dog ikke særligt egnede for færdsel på cykel eller til fods.

Nord for Bastrup Sø ved Ganløsevej er der en offentlig telt- og shelterplads.

Den største rekreative anvendelse i fredningsområdet er nok golf i Mølleåens Golf Klub. Golfklubben er dog kun for betalende medlemmer og dermed ikke et offentligt rekreativt tilbud.

Der er i dag ikke direkte offentlig adgang i det meste af Kedelsø-Langsø Ådal.



Figur 4 - Møllestien (blå streg) passerer Bastrup Sø.

Naturpleje og naturplejeaftaler

En del i Kedelsø Ådal samt mindre arealer syd for Nymølle afgræsses af kvæg og får. Græsningen foranstalles af private ejere eller forpagtere.

Allerød Kommune deltager i projektet Riggkilde Life, og i den forbindelse går kommunen i dialog med lodsejere i Mølleådalen med henblik på at lave frivillige aftaler om naturpleje som græsning eller rydning.

Allerød Kommune udfører desuden slåning med opsamling på Krobakken, som er en mindre kommunalt eget sydvendt skråning.

Råstofindvinding

Der er store forekomster af sten, grus og sand i området omkring Lyng. Inden for det område, som Allerød Kommune og DN foreslår fredet, var et mindre område udlagt til råstofgravning i Råstofplan 2012 (område E12). I Råstofplan 2016, som blev vedtaget den 13. juni 2017 (Råstofplan 2016) er område E12 taget ud, og der er ikke længere udlagt graveområder indenfor området.

Region Hovedstaden er undervejs i processen med at udarbejde råstofplan 2020 og undersøger i den forbindelse muligheden for at indvinde råstoffer på et areal mellem Slangerupvej og Bastrupvej.

Natura2000-interesser

Der er et mindre overlap mellem fredningsforslaget og Natura 2000 område nr. 123 - Øvre Mølleådal, Furesø og Frederiksdal Skov. Det drejer sig om ca. 0,3 ha på matr. nr. 1a, Bastrup By, Uggeløse lige nord for Bastrup Sø. Arealet er i landbrugsmæssig drift.

4. Frednings- og planlægningsmæssige forhold

En fredning af arealet vil betyde en sikring af de værdier som i forvejen er registret på arealet. En fredning vil således kunne samle eksisterende udpegninger, som skal sikre natur og landskabsværdier samt de rekreative interesser.

Eksisterende fredninger

Fredningsforslaget grænser op til fredningen Kedelsø-Langsødalen mod vest og Mølleåfredningerne mod syd.

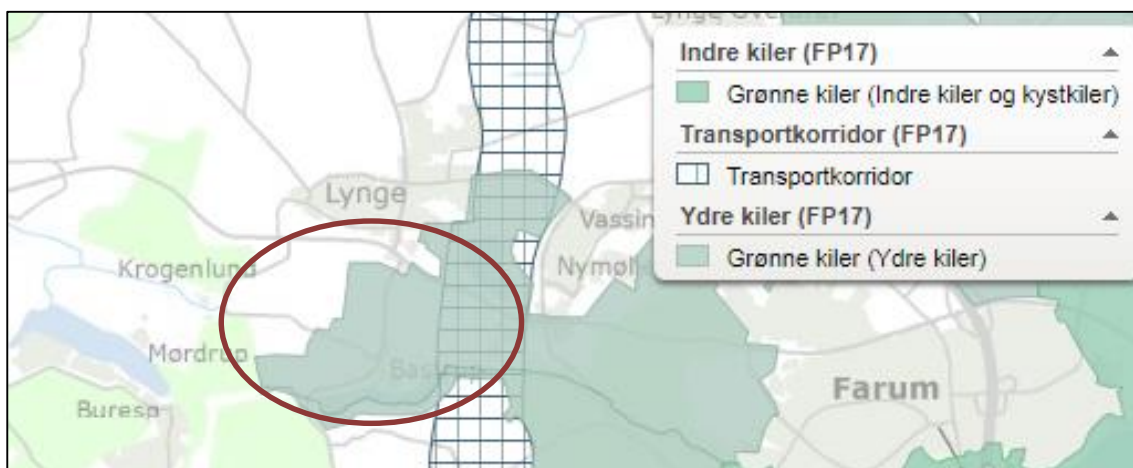
I det forslåede fredede område findes en eksisterende fredning af et enkelttræ – "Rosenlund Hvidtjørn" fra 1926. Rosenlund Hvidtjørn eksisterer ikke længere og fredningen vil blive ophævet såfremt fredningsforslaget for Bastrup Nord gennemføres.

Zonestatus

Det samlede fredningsforslag er beliggende i landzone.

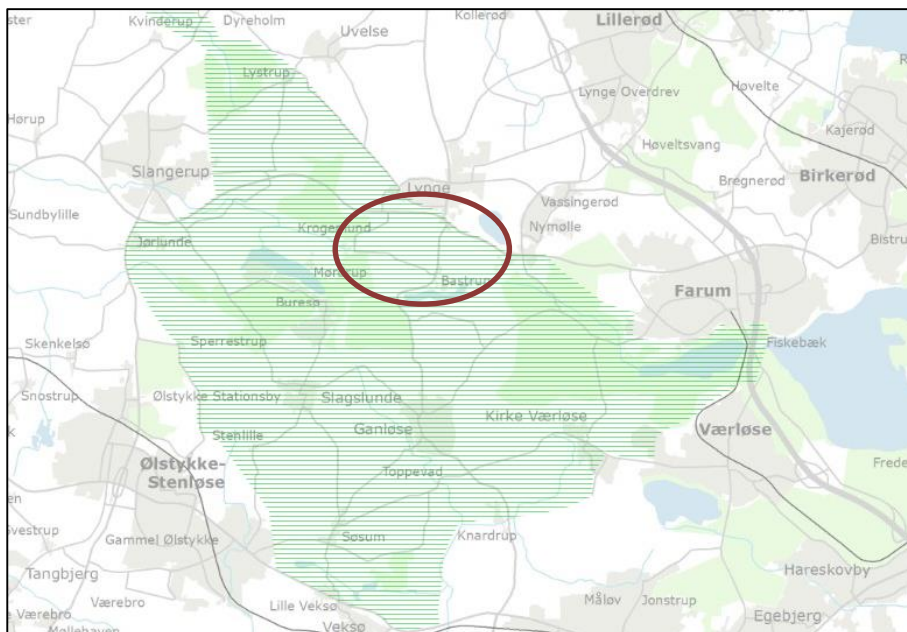
Nationale udpegninger

En del af det forslåede fredningsområde er beliggende i den ydre grønne kile og transportkorridoren, jf. landsplandirektivet Fingerplanen 2017, se figur 5.



Figur 5. Transportkorridor og grønne kiler i Fingerplanen 2017. Fredningsforslaget ligger indenfor den røde markering.

Fredningsområdet er beliggende indenfor det Nationale Geologiske Interesseområde – Farum Naturpark, se figur 6.



Figur 6. Fredningsforslaget er beliggende i det national udpegede geologiske interesseområde – Farum Naturpark (grøn skravering). Fredningsforslaget ligger indenfor den røde markering

Kommuneplanforhold

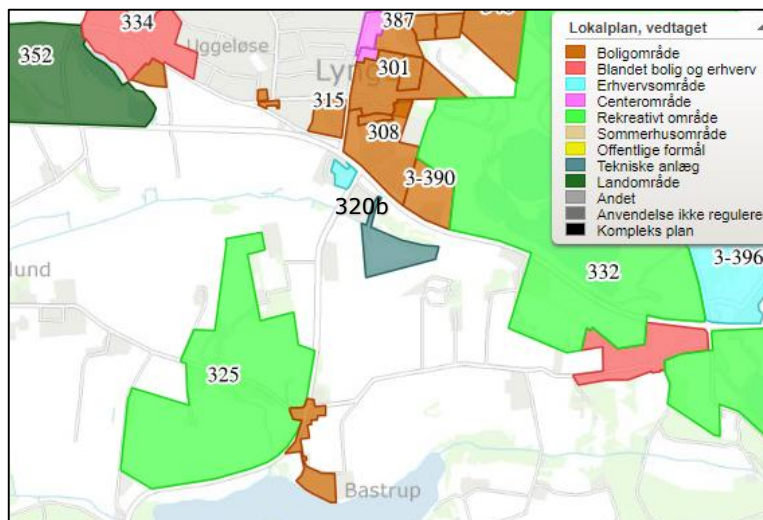
Inden for fredningsforslaget udpeger Kommuneplan 2017-2029 hhv.:

- Skovrejsning uønsket
- Naturbeskyttelsesinteresser omkring Kedelsø- Langsø ådal
- Potentiel økologisk forbindelse i den østlige del
- Kulturhistoriske bevaringsværdier og Værdifuldt kulturmiljø omkring Bastrup tårnet og i områdets nordvestlige del
- Bevaringsværdigt landskab
- Større sammenhængende landskab

Lokalplanforhold

I fredningsforslaget er følgende gældende lokalplaner:

- **Nr. 325 – Mølleåens golfbane.** Fredningsforslaget fastsætter ikke yderligere regulering i forhold til lokalplanen, men ved ophør af golfdriften omfattes arealerne af fredningens bestemmelser.
- **Nr. 320b – For et rensningsanlæg syd for Lyng.** Fredningsforslaget fastsætter ikke begrænsninger for bygninger/ konstruktioner til driften af rensningsanlægget.



Figur 7. Lokalplanlagte områder indenfor fredningsområdet.

Øvrige planforhold

Fredningsforslaget ligger i Naturpark Mølleåen. Naturparken er et sammenhængende naturområde på 50 km² omkring den Øvre Mølleådals istidslandskab. Naturparkkonceptet som en mærkningsordning er udarbejdet af Friluftsrådet for områder med natur af særlig regional eller lokal betydning og gode rekreative friluftsmuligheder.

5. Redegørelse – Fredningens indhold

I det efterfølgende afsnit beskrives indholdet i fredningen og baggrunden for enkelte fredningsbestemmelser.

Fredningens formål

Det er de geologiske formationer og det åbne landskab som gør området til noget særligt, og formålet med fredningen er derfor hovedsageligt, at bevare landskabet som det er i dag.

Fredningen har derudover til formål at sikre offentlighedens rekreative muligheder. Dette sikres ved 2 gennemgående stier. Der er én gennemgående sti mellem Mølleåen og et stort rekreativt område i Lynges grusgrav. Der er ligeledes én gennemgående sti fra Lyng-Uggeløse gennem Kedelsø-Langsø til Mølleådalen. Fredningen gør det muligt at binde Lyng By bedre sammen med rekreative muligheder i Mølleådalen.

Derudover skal fredningen medvirke til, at beskytte og øge naturindholdet i området og medvirke til at opnå målene i Natura 2000 områder. Naturbeskyttelsen varetages særligt med udmøntning af plejeplanen, som fredningen bestemmer skal udarbejdes af kommunen senest 2 år efter fredningens vedtagelse.

Arealernes drift og anvendelse

Fredningens formål understøttes ved, at sikre at området forbliver åbent, og at det fortsat er muligt at opleve de geologiske formationer.

§ 3, stk. 3 betyder, at der ikke kan plantes skov eller udsigtshæmmende afgrøder på udvalgte arealer. De arealer der er omfattet af bestemmelsen er selve de to dale Kedelsø-Langsø og Mølleådal samt områder omkring de planlagte stier. Bestemmelsen skal sikre det åbne landskab, hvor de geologiske former bedst opleves. I forbindelse med synergiprojektet i Kedelsø-Langsø dalen og fredningen er det aftalt, at der kan etableres læhegn langs den planlagte sti på matr. nr. 6c og 7f, Bastrup By, Uggeløse.

Bestemmelsen skal ikke hindre, at lodsejere kan leve op til gældende lovgivning, med dertil hørende risiko for sanktioner fra myndighederne. Det kunne f.eks. være krav om CO₂-reduktion på den enkelte ejendom.

Fredningens § 3, stk. 6 bestemmer, at lodsejere også fremover kan bekæmpe Kæmpe Bjørneklo og andre invasive arter uden dispensation fra Fredningsnævnet. For så vidt angår anvendelsen af sprøjtemidler, skal dette dog godkendes af tilsynsmyndigheden (Allerød Kommune). Mekanisk bekæmpelse mv. kræver ikke godkendelse fra tilsynsmyndigheden. Tilsynsmyndigheden skal i sin sagsbehandling i forhold til anvendelsen af sprøjtemidler behandle ansøgning hurtigst muligt.

Kommunen har i dag ret til, at pålægge lodsejere at bekæmpe Kæmpe Bjørneklo. Dette vil formentlig gælde andre arter i fremtiden. Dette ændrer fredningens § 3 stk. 5 ikke. Ved at udarbejde en plejeplan, kan kommunen kræve en bestemt pleje af et areal, og har mulighed for at udføre denne pleje, såfremt ejeren ikke ønsker selv at stå for plejen. Hvis kommunen overtager plejen af et område er det uden udgift for ejeren.

Bebyggelse

For at sikre det åbne landskab er der generelt forbud mod ny bebyggelse i området. Undtaget er dog mindre bygninger omkring boliger, som er markeret på Fredningskortet som "Hus med have og gårdspladsareal".

§ 4, stk. 4 skal sikre at landbruget i området stadig kan udvikles og leve op til tidens krav i forhold til effektivitet, økonomisk rentabilitet og konkurrencedygtighed. Landbrugsdriften har i høj grad skabt og er med til at sikre landskabet, som det er i dag. Der er derfor en umiddelbar ret til at opføre landbrugsbygninger, der ligger mindre end 20 meter fra eksisterende bebyggelse. Fredningsnævnet skal dog godkende udformning, størrelse og placering under hensyn til, hvad der er nødvendigt/hensigtsmæssigt for landbrugserhvervet.

Bestemmelsen er ikke til hinder for at overflødiggjorte driftsbygninger kan anvendes til nye formål fx andre erhverv.

Faste konstruktioner

Der er inden for fredningsområdet et generelt forbud mod tårne, vindmøller, tankanlæg, transformerstationer, master og luftledninger for at bevare landskabet. § 5, stk. 1 skal sikre, at der ikke sker en u hensigtsmæssig bebyggelse af sådanne anlæg i området.

Nødvendig infrastruktur til el, vand og tele/it må ikke skæmme landskabet. Hvis der et behov og anlægget ikke skæmmer, kan der meddeles dispensation fra bestemmelsen.

Der er ligeledes et forbud mod at opsætte lys andre steder end omkring bolig, driftsbygninger og indkørsler for at sikre, at der kan opleves mørke i området, hvilket er en sjældenhed i regionen.

Etablering af sportsanlæg er generelt ikke tilladt. Dog er det muligt at etablere ridebaner, da det er vurderet, at det ikke vil være et stort indgreb i landskabet. Det er muligt at sætte trådhegn og træhegn. De skal dog holdes i jordfarver for ikke at skæmme landskabet.

Sportsanlæg som golfbanen kan etableres eller udvides med en dispensation, såfremt de andre bestemmelser i fredningen overholdes, herunder bestemmelser ang. bebyggelse, terrænregulering og beplantning.

Fredningen er ikke til hinder for, at der opsættes informationstavler og lignende, men borde, bænke og andre publikumsfaciliteter kræver godkendelse i Fredningsnævnet.

Terrænændringer mv.

Af hensyn til de geologiske interesser og landskabet er terrænændringer, herunder råstofgravning ikke tilladt.

§ 6, stk. 4 muliggør terrænændringer som led i et naturgenopretningsprojekt, hvis projektet i sin helhed kan opnå dispensation hos Fredningsnævnet jf. § 2.

Offentlighedens adgang

Offentlighedens adgangs- og opholdsret i området følger af de almindelige bestemmelser i gældende love, og eksisterende veje og stier er således åbne for offentlighedens færdsel til fods eller cykel. Ridning er ikke tilladt på de nye stier etableret på baggrund af fredningen.

Fredningen udlægger 2 nye stitracéer fra nord til syd. Disse skal Allerød Kommune etablere inden for 2 år efter fredningens vedtagelse.

Yderligere stier kan etableres efter skriftlig aftale med lodsejere og godkendelse af Fredningsnævnet.

Plejemyndigheden (Allerød Kommune) har ansvaret for, at stierne er brugbare, synlige og skilte.

Plejemyndighed og Naturpleje

Allerød Kommune er plejemyndighed for privatejede og egne arealer, mens den administrerende statslige myndighed er plejemyndighed på de statsejede arealer.

Plejemyndigheden har ret til, hvis der ikke opnås enighed med ejer, at pleje private arealer. Plejen er uden udgift for ejer. Plejemyndigheden må kun pleje arealerne i henhold til plejeplanen.

Plejeplan

Plejeplanen udarbejdes af Allerød Kommune senest 3 år efter fredningens gennemførelse. Herefter udarbejdes plejeplaner efter behov. Plejeplanen skal redegøre for plejeforanstaltninger og regulere offentlighedens adgang. Desuden kan der være forslag til publikumsforanstaltninger.

Plejeplanen udarbejdes af plejemyndigheden og skal i høring ved lodsejere, forpagtere, lodsejerforeninger og Danmarks Naturfredningsforening.

Hvis der er uenighed mellem plejemyndigheden (Allerød Kommune), lodsejere, lodsejerforeninger og Danmarks Naturfredningsforening bestemmer Fredningsnævnet plejeplanens indhold.

Jagt

Jagt og regulering er tilladt i overensstemmelse med den til enhver tid gældende lov om jagt og vildtforvaltning.

Særbestemmelser

Fredningsområdet indeholder en række områder, som adskiller sig fra det resterende areal. I § 11 er der bestemmelser om disse områder.

Midt i fredningsområdet ligger Mølleåens Golf Klub. § 11, stk. 1 bestemmer, at golfbanens drift kan fortsætte uanset fredningen. Fredningen træder først i kraft for området den dag selve aktiviteten stopper.

Dispensation

§ 12 giver Fredningsnævnet mulighed for at dispensere fra fredningens bestemmelser.

Der kan dispenseres, hvis det ansøgte ikke væsentligt påvirker fredningens formål, hvilket vil sige landskabet, de rekreative interesser, naturværdier og Natura 2000 området.

Alle ansøgninger om dispensation vurderes af plejemyndigheden (Allerød Kommune), som videresender ansøgningen til Fredningsnævnet med kommunens indstilling til, om der bør meddeles dispensation eller ej og eventuelt med forslag om vilkår.

6. Forslag til fredningsbestemmelser

§ 1 Fredningens formål

Fredningen har til formål, at

- bevare og forbedre de landskabelige værdier tilknyttet det åbne kulturlandskab i området – herunder særligt, at synliggøre de geologiske former i og omkring tunneldalssystemet;
- sikre og forbedre offentlighedens rekreative muligheder;
- bevare og forbedre områdets naturværdier, herunder levedemulighederne for plante- og dyreliv;
- medvirke til at opnå gunstig bevaringsstatus for de naturtyper og arter som udgør udpegningsgrundlaget for Natura 2000 områder nr. 123 - Øvre Mølleådal, Furesø og Frederiksdal Skov.

§ 2 Bevaring af området

De fredede arealer skal bevares i deres nuværende tilstand, med mindre en tilstandsændring er påbudt eller tilladt i de følgende bestemmelser, eller tillades ved dispensation efter § 12.

Stk. 2. Fredningsnævnets godkendelse erstatter ikke nødvendige tilladelser eller dispensationer, som skal indhentes ved andre myndigheder.

§ 3 Arealernes drift og anvendelse

Driften/anvendelsen/plejen tilrettelægges så fredningens formål opfyldes.

Stk. 2. Arealerne må ikke tilplantes med skov. Vildtremiser på op til 0,5 ha kan etableres med hjemmehørende træer og buske.

Stk. 3. De på Kortbilag 2 markerede arealer må ikke tilplantes med flerårige udsigtshæmmende afgrøder, herunder juletræer, pyntegrønt, frugttræer, energipil, elefantgræs, vildtremiser og lignende. Landbrugsarealer med forbud mod udsigtshæmmende beplantning må anvendes til sædvanlig landbrugsdrift.

Stk. 4. Undtaget fra forbuddet er tilplantning i private haver anført på Fredningskortet med signatur "Hus med have og gårdspladsareal".

Stk. 5. Der må ikke etableres nye læhegn. Eksisterende læhegn må vedligeholdes ved genplantninger med hjemmehørende træer og buske. Fredningsnævnet kan efter konkret vurdering dispensere til etablering af nye læhegn. Nye læhegn skal bestå af hjemmehørende træer og buske og må ikke sløre landskabelige sammenhænge.

Stk. 6. De på Kortbilag 2 markerede arealer som er omfattet af naturbeskyttelseslovens § 3 (søer, enge, overdrev og moser) må ikke omlægges, jordbehandles, drænes, opdyrkes, tilplantes, gødskes eller sprøjtes med bekæmpelsesmidler. Bekæmpelse af invasive arter jf. de til enhver tid gældende statslige anbefalinger kan på arealer omfattet af naturbeskyttelseslovens § 3 for så vidt angår anvendelsen af sprøjtemidler, ske med tilsynsmyndighedens godkendelse uden Fredningsnævnets dispensation.

Stk. 7. Uanset reguleringen i § 3 stk. 6, fratager fredningen ikke eventuelle retmæssige genopdyrkningsrettigheder, og er ikke til hinder for, at lovlige dokumenterbare driftsformer kan fortsætte.

§ 4 Bebyggelse

Der må ikke opføres nye selvstændige boliger inden for det fredede område.

Stk. 2. Tilbygning til og ombygning af eksisterende boliger reguleres efter bestemmelserne i planloven, men kræver dispensation fra Fredningsnævnet med hensyn til placering samt udformning, inkl. materiale- og farvevalg.

Stk. 3. Ny selvstændig bebyggelse, herunder ridehaller, pelsdyrbure, drivhuse/-gartnerier, skure, boder, jagthytter, transformestationer og lignende, må ikke opføres inden for fredningen. Drivhuse, legehuse, terrasser, flagstænger, skure, carporte og lignende er dog tilladt i private haver. Sådanne konstruktioner kan opføres på arealer som er omfattet af Fredningskortets signatur "Hus med have og gårdspladsareal".

Stk. 4. Fredningen er ikke til hinder for, at bygninger som er nødvendige for landbrugsdriften kan opføres i tilknytning til eksisterende bebyggelse, dvs. svarende til maksimalt 20 meters afstand fra eksisterende bebyggelse efter forudgående godkendelse af Fredningsnævnet for så vidt angår byggeriets udformning, størrelse og placering.

Stk. 5. Fredningen er ikke til hinder for midlertidig anbringelse af skurvogne eller skure, der i kortere perioder er nødvendige for naturpleje (max. 6 uger).

Stk. 6. Fredningen er ikke til hinder for anbringelse af sædvanlige læskure for får, kreaturer og lignende efter Fredningsnævnets dispensation til udformning, størrelse og placering.

Stk. 7. Byggeri skal tilpasses den eksisterende bebyggelse og det omkringliggende landskab.

Stk. 8. Fredningen er ikke til hinder for, at eksisterende bygninger kan indrettes til nye formål.

§ 5 Faste konstruktioner og anlæg

Der må ikke etableres faste anlæg og konstruktioner som f.eks. tårne, vindmøller, tankanlæg, transformestationer og master. Der må ikke føres luftledninger over arealerne.

Stk. 2. Der må kun etableres sædvanlig nedadrettet belysning og kun i tilknytning til boliger, driftsbygninger og indkørsler.

Stk. 3. Uden for Fredningskortets signatur "Hus med have og gårdspladsareal" må der ikke længerevarende anbringes campingvogne, boder og lignende. I disse områder må de maksimalt anbringes i 6 uger.

Stk. 4. Etablering af permanente (mere end 6 uger) sportsanlæg som skydebaner og motorbaner samt landingsbaner for fly og helikoptere er ikke tilladt.

Stk. 5. Etablering af sportsanlæg, som f.eks. udvidelse af golfbane, der ikke strider mod fredningens bestemmelser om bebyggelse og terrænregulering, kan tillades efter dispensation fra Fredningsnævnet.

Stk. 6. Der må alene opsættes almindelige tråd- og træhegn omkring husdyrfolde. Hegnene skal holdes i jordfarver.

Stk. 7. Der må ikke anlægges nye veje eller ændres belægning på eksisterende veje uden forudgående dispensation fra Fredningsnævnet. Almindelig vedligeholdelse af mark- og skovveje med eksempelvis sten eller grus er tilladt.

Stk. 8. Nye stier må kun anlægges i overensstemmelse med Fredningskortet. Fredningsnævnet kan dispensere fra fredningen, så der kan anlægges nye stier.

Stk. 9. Fredningen er ikke til hinder for etablering af en primitiv lejrplads med et mindre shelter eller primitive publikumsfaciliteter, f.eks. borde og bænke efter dispensation fra Fredningsnævnet med hensyn til placering samt udformning, inkl. materiale- og farvevalg.

Stk. 10. Fredningen er ikke til hinder for opsætning af affaldskurve samt informationstavler til formidling af fredningen, Naturpark Mølleåen eller andre natur- eller rekreative arealer efter godkendelse af plejemyndigheden.

Stk. 11. Fredningen er ikke til hinder for etablering af de nødvendige foranstaltninger i forbindelse med naturpleje, f.eks. stenter, drikkeanlæg, fangfolde og lignende.

Stk. 12. Fredningen er ikke til hinder for, at der kan etableres cykelsti langs Ganløsevej.

§ 6 Terrænændringer mv.

Der må ikke foretages terrænændringer. Der må ikke fyldes op, graves af eller planeres.

Stk. 2. Råstofindvinding er ikke tilladt, hverken til eget eller kommercielt forbrug.

Stk. 3. Deponering må ikke finde sted inden for fredningsområdet.

Stk. 4. Fredningen er ikke til hinder for terrænændringer som led i en naturgenopretning (jf. § 2) efter forudgående dispensation fra Fredningsnævnet.

Stk. 5. Fredningen er ikke til hinder for mindre terrænændringer i forbindelse med byggeri og anlæg efter forudgående dispensation fra Fredningsnævnet.

Stk. 6. Fredningen er ikke til hinder for reetablering af golfbaneareal til oprindelige terræn.

Stk. 7. Fredningen er ikke til hinder for, at allerede planlagte terrænændringer, herunder projekter der gennemføres i Kedelsø-Langsø Ådal i forbindelse med Synergiprojektet "Den levende ådal" kan udføres, når det er til fremme for vand- og naturkvaliteten samt rekreative forhold i området.

§ 7 Offentlighedens adgang

Offentlighedens adgangs- og opholdsret i området følger af de almindelige bestemmelser i gældende love, og eksisterende veje og stier er således åbne for offentlighedens færdsel til fods eller cykel, jf. naturbeskyttelseslovens § 26. Ridning er dog ikke tilladt på de på Fredningskortet markerede nye stier.

Stk. 2. Eksisterende stier, som vist med særlig signatur på Fredningskortet, må ikke nedlægges. Stiers, vejenes og markvejenes nuværende tracé kan ændres efter skriftlig aftale med lodsejeren og dispensation fra Fredningsnævnet. Stiernes tracé kan kun ændres, såfremt den samlede stiforbindelse gennem landskabet ikke afbrydes, og offentlighedens mulighed for at opleve det fredede område ikke forringes.

Stk. 3. Der udlægges nye stier som vist med særlig signatur på Fredningskortet. Stierne kan etableres som 2 meter brede grusstier. Plejemyndigheden skal inden for 2 år efter fredningens gennemførelse have etableret de på Fredningskortet viste nye stier. Yderligere stier kan etableres efter skriftlig aftale med lodsejeren og dispensation fra Fredningsnævnet. Den på fredningskortet markerede trampesti kan dog på tilsynsmyndighedens foranledning, etableres uden dispensation fra Fredningsnævnet.

Stk. 4. Hvor adgang til de på Fredningskortet udpegede stier forhindres ved hegning af hensyn til græssende husdyr, skal stierne holdes åbne og tilgængelige for offentligheden med stenter, klaplåger, færister eller lignende, eller ved at føre stien udenom eller imellem foldene.

Stk. 5. Plejemyndigheden skal fastsætte regler for offentlighedens færdsel på stierne.

Stk. 6. Plejemyndigheden sikrer, at stier som fremgår af Fredningskortet holdes åbne for færdsel.

Stk. 7. Plejemyndigheden sikrer, at de stier som fremgår af Fredningskortet, er afmærkede i terrænet og dermed synlige for publikum.

§ 8. Plejemyndighed og Naturpleje

Allerød Kommune er plejemyndighed for privatejede og egne arealer, mens den administrerende statslige myndighed er plejemyndighed på de statsejede arealer.

Stk. 2. Plejemyndigheden gennemfører pleje til opfyldelse af fredningens formål i henhold til den til enhver tid gældende bekendtgørelse om pleje af fredede arealer og tilsyn, for tiden bekendtgørelse nr. 924 af 27/06/2016 og i overensstemmelse med den til enhver tid gældende Natura 2000-plan.

Stk. 3. Plejemyndigheden har ret til efter forudgående drøftelse med og uden udgift for vedkommende ejer at udføre natur- og landskabspleje på privatejede arealer til opfyldelse af fredningens formål, jf. den til enhver tid gældende bekendtgørelse om pleje af fredede arealer og tilsyn, for tiden bekendtgørelse nr. 924 af 27/06/2016. Plejemyndigheden kan således eksempelvis foretage følgende plejearbejder:

- Fjerne uønsket opvækst af selvsåede træer og buske på de lysåbne naturarealer med henblik på at opretholde arealernes tilstand.
- Træffe foranstaltninger for at sikre og fremme plantesamfund med arter, der er karakteristiske for naturtyperne på de lysåbne naturarealer, bl.a. ved at opretholde en lavtvoksende græs og urtevegetation.
- Afmærke og vedligeholde stier.
- Bekæmpe invasive arter, jf. de til enhver tid gældende statslige anbefalinger.

Stk. 4. Fredningen er ikke til hinder for naturgenopretning, der udmønter fredningens formål. Naturgenopretningsprojekter skal gennemføres i overensstemmelse med et nærmere beskrevet projekt, som forinden er forelagt berørte myndigheder og lodsejere, tilstødende lodsejere, forpagtere, lodsejerforeninger og Danmarks Naturfredningsforening til udtalelse samt godkendt af Fredningsnævnet.

Stk. 5. Naturgenopretningsprojekt "Den levende ådal", der er startet op, er undtaget fra ovenstående og kan gennemføres uden dispensation fra Fredningsnævnet.

§ 9 Plejeplaner

Plejemyndigheden udarbejder en plejeplan for det fredede område senest 3 år efter fredningens gennemførelse. Herefter laves plejeplaner efter behov.

Stk. 2. Plejeplanen skal redegøre for plejeforanstaltninger og anlægsarbejder samt eventuelle detailændringer i almenhedens adgangsret. Plejeplanen skal udmønte fredningens formål og skal beskrive initiativer til natur- og landskabspleje.

Planen kan ligeledes indeholde forslag til etablering af primitive publikumsforanstaltninger, f.eks. borde, bænke og affaldskurve, samt opsætning af sædvanlige husdyrhegn og læskure til dyr.

Stk. 3. Der skal gives lodsejere, forpagtere, lodsejerforeninger og Danmarks Naturfredningsforening ret til at udtale sig om forslaget til plejeplan.

Stk. 4. Såfremt der er uenighed om indholdet af plejeplanen, forelægges de specifikke uenigheder for Fredningsnævnet til afgørelse, jf. den til enhver tid gældende bekendtgørelse om pleje af fredede arealer og tilsyn, for tiden bekendtgørelse nr. 924 af 27/06/2016.

§ 10 Jagt

Jagt og regulering er tilladt i overensstemmelse med den til enhver tid gældende lov om jagt og vildtforvaltning.

Stk. 2. Plejemyndigheden kan efter vurdering af aktuell og konkret problemstilling, udstede forbud mod tilskuds fodring på næringsstoffølsomme naturtyper, omfattet af naturbeskyttelseslovens § 3.

§ 11 Særbestemmelser

Fredningen fastsætter ikke yderligere regulering af arealerne omfattet af lokalplan 325 – Mølleåens golfbane. Fredningen er således ikke til hinder for driften af Mølleåens Golf Klub som hidtil. Ved ophør af golfdriften inkluderes arealerne i den øvrige fredning og reguleres herefter af fredningens generelle bestemmelser.

Stk. 2. Parklandskabet på matr. nr. 2c Bastrup By, Uggeløse kan fortsat vedligeholdes, men må ved renaftdrift ikke gentilplantes.

Stk. 3. Fredningen er ikke til hinder for etablering af de for rensningsanlægget nødvendige konstruktioner og anlæg i lokalplanområde 320B – "For et renseanlæg syd for Lyngø".

Stk. 4. Fredningen er ikke til hinder for, at der kan etableres de nødvendige anlæg til oprensning og lignende på matr. nr. 7f Uggeløse By, Uggeløse.

§ 12 Dispensation

Fredningsnævnet kan meddele dispensation fra fredningsbestemmelserne, såfremt det ansøgte ikke vil stride mod fredningens formål, jf. naturbeskyttelseslovens § 50, stk. 1.

§ 13 Ophævelse af eksisterende fredning

Følgende fredning ophæves med gennemførelsen af nærværende fredning.

- Rosenlund Hvidtjørn - reg. nr. 00194.00 FN-Kendelse af 05/11 1926

Litteraturliste:

Den levende Ådal Synergi i Kedelsø-Langesø Ådal: Landbrug, klimatilpasning og rekreative stier i naturen. Allerød Kommunes ansøgning til SVANAs Synergiprojekter og klimatilpasning 2016.

Naturparken Mølleåen:

<http://npmaa.dk/>

Fingerplanen 2017

Friluftsrådets naturparker:

<http://www.friluftsradet.dk/naturparker>

Geologisk set - Sjælland og øerne – en beskrivelse af områder af national geologisk interesse

Kortlægning af landskaber i Allerød Kommune:

<http://www.kommuneplan.alleroed.dk/download/kortlaegningsnotater/landskab.pdf>

Miljøstyrelsen: <http://mst.dk/natur-vand/planlaegning/landskab/geologiske-interesser/hovedstaden-sjaelland/farum-naturpark-141/>

Mølleådalen 1 – Buresø til Fiskebæk. Folder fra Frederiksborg Amt, landskabsafdelingen 2005

Naturparken mellem Farum og Slangerup. Udgivet af Arbejdsudvalget for Naturparken i Nordsjælland. Gads forlag 1965.

Oltidsstier på Sjælland:

<http://www.oldtidsstier.dk/>

Region Hovedstadens råstofplan 2016:

<https://www.regionh.dk/miljoe/raastoffer/raastofplan/Sider/R%C3%A5stofplan-2016.aspx>

Bilag 1, areal-og lodsejerliste. Bastrup Nord

Lb. Nr.:	Matr.nr.: Ejerlav:	Ejer:	Ønskes fredet:		NBL 's bestemmelser om:		Sti/vej		Den 21-11-2019	
			Ca.ha.	Antal lodder	Sø/å beskyttelse - § 16 og fortidsminder § 18- ca.ha	§3 Søer, moser, enge, overdrev, strandenge, hede, vandløb, - ca.ha	Ny - meter	Eksisterende - meter		Bemærkninger
1	7a	Birk Ege Hansen Krogenlundvej 2 3540 Lyngø	12,02	1	1,50	0,00	0	0		
	7h Uggeløse By, Uggeløse		2,20	del af 1	0,00	0,10	0	0		
Samlet			14,23		1,50	0,10	0	0		
2	7000ab	Allerød Kommune Bjarkesvej 2 3450 Allerød	0,09	1	0,00	0,00	0	0		
	7000c		0,36	del af 1	0,00	0,00	0	0		
	3cd		12,61	1	0,00	0,00	319	0		
	14ap		0,71	1	0,00	0,04	0	0		
	14cs		0,41	1	0,00	0,41	0	0		
	Uggeløse By, Uggeløse									
	7000e		0,70	1	0,00	0,00	1	0		
	7000d		0,57	1	0,13	0,00	0	0		
	7000b		1,99	1	1,07	0,20	0	0		
	7000h		1,06	del af 1	0,00	0,00	0	0		
7000i	0,01	del af 1	0,00	0,00	0	30				
Samlet			18,52		1,20	0,66	320	30		
3	7f	I/S Amager Ressourcecenter Vindmøllevej 6 2300 København	8,02	1	0,00	0,00	0	0	Ubebygget areal	
	7e Uggeløse By, Uggeløse		1,49	1	0,00	0,00	0	0		
Samlet			9,51		0,00	0,00	0	0		
4	7b	Niels Bodilsen Rosenlundvej 17 3540 Lyngø	0,19	1	0,00	0,17	0	0		
	Uggeløse By, Uggeløse									
	6c		28,71	1	0,00	4,15	322	0		
	6a		7,40	1	0,00	0,00	0	0		
	5e		12,85	1	0,00	0,00	0	0		
	5d		0,44	1	0,00	0,00	0	0		
5a	8,36	1	0,79	0,00	0	0				
Samlet			57,95		0,79	4,32	322	0		

Bilag 1, areal-og lodsejerliste. Bastrup Nord

Lb. Nr.:	Matr.nr.: Ejerlav:	Ejer:	Ønskes fredet:		NBL 's bestemmelser om:		Sti/vej		Den 21-11-2019
			Ca.ha.	Antal lodder	Sø/å be-skyttelse - § 16 og fortidsminder § 18- ca.ha	§3 Søer, moser, enge, overdrev, strandenge, hede, vandløb, - ca.ha	Ny - meter	Eksisterende - meter	
									Bemærkninger
5	3i 3cc 3ca Uggeløse By, Uggeløse 8e 8a 8f Bastrup By, Uggeløse	Jens Willemoes Maribo Ganløsevej 3 3540 Lynge	9,28 2,56 9,51 11,05 15,91 1,29	1 1 1 1 1 1	0,00 0,00 0,50 0,00 0,00 0,00	12,09 0,00 3,00 1,15 0,00 1,25	0 0 182 0 0 0	143 0 0 0 0 0	
Samlet			49,61		0,50	17,50	182	143	
6	15b Uggeløse By, Uggeløse	Kurt Villy Sørensen Slangerupvej 31 3540 Lynge	0,13	del af 1	0,00	0,02	89	0	
Samlet			0,13		0,00	0,02	89	0	
7	14a Bastrup By, Uggeløse	Pia Prag Hansen Henrik Greve Rosenlundvej 23 3540 Lynge	1,89	1	0,00	0,00	0	0	
Samlet			1,89		0,00	0,00	0	0	
8	15 Bastrup By, Uggeløse	Susanne Karlsen Johnny Jan Karlsen Rosenlundvej 8 3540 Lynge	1,33	del af 1	0,00	0,00	0	0	
Samlet			1,33		0,00	0,00	0	0	
9	7f Bastrup By, Uggeløse	Tove Frandsen Rosenlundvej 6 3540 Lynge	10,43	1	0,00	0,62	475	0	
Samlet			10,43		0,00	0,62	475	0	

Bilag 1, areal-og lodsejerliste. Bastrup Nord

Lb. Nr.:	Matr.nr.: Ejerlav:	Ejer:	Ønskes fredet:		NBL 's bestemmelser om:		Sti/vej		Den 21-11-2019
			Ca.ha.	Antal lodder	Sø/å beskyttelse - § 16 og fortidsminder § 18- ca.ha	§3 Søer, moser, enge, overdrev, strandenge, hede, vandløb, - ca.ha	Ny - meter	Eksisterende - meter	
10	7a	Mølleåens Golfklub Rosenlundvej 3A 3540 Lyngø	10,15	1	0,00	0,71	0	0	
	7c		1,35	1	0,00	0,00	0	0	
	3p		13,42	1	0,00	0,00	0	0	
	3a		28,19	1	7,51	0,16	0	0	
	3h		0,01	1	0,00	0,00	0	0	
	29		0,04	del af 1	0,00	0,00	0	0	
Samlet	Bastrup By, Uggeløse		53,15		7,51	0,87	0	0	
11	7n	Karen Svane Dorte Melby Svend Melby Jørgensen Ganløsevej 2 3540 Lyngø	0,65	1	0,00	0,35	0	0	
	7m		0,63	1	0,00	0,28	0	0	
	7h		0,30	1	0,00	0,11	0	0	
	7g		1,59	1	0,00	0,15	0	0	
Samlet	Bastrup By, Uggeløse		3,18		0,00	0,88	0	0	
12	7o Bastrup By, Uggeløse	Jørgen Ellemann Andersen Ganløsevej 4 3540 Lyngø	2,46	1	0,00	0,00	0	0	
Samlet			2,46		0,00	0,00	0	0	
13	7e Bastrup By, Uggeløse	Kenneth Erik Agerholm Charlotte Gundlev Agerholm Marianne Kampmann Lundhus Ingen navn på den 4. ejer Ganløsevej 6 3540 Lyngø	2,88	1	0,00	0,00	0	0	
Samlet			2,88		0,00	0,00	0	0	
14	7p Bastrup By, Uggeløse	Hanne Rasmussen Peter Michael Eirten Rosenlundvej 4 3540 Lyngø	0,40	1	0,00	0,00	0	0	
Samlet			0,40		0,00	0,00	0	0	

Bilag 1, areal-og lodsejerliste. Bastrup Nord

Lb. Nr.:	Matr.nr.: Ejerlav:	Ejer:	Ønskes fredet:		NBL 's bestemmelser om:		Sti/vej		Den 21-11-2019
			Ca.ha.	Antal lodder	Sø/å beskyttelse - § 16 og fortidsminder § 18- ca.ha	§3 Søer, moser, enge, overdrev, strandenge, hede, vandløb, - ca.ha	Ny - meter	Eksisterende - meter	
15	3d Bastrup By, Uggeløse	Malene Eilert Morten Raaberg Rosenlundvej 2 3540 Lynge	0,19	1	0,00	0,00	0	0	
Samlet			0,19		0,00	0,00	0	0	
16	4q 4s 4p Bastrup By, Uggeløse	John Frandsen Rosenlundvej 13 3540 Lynge	3,03 1,17 2,11	1 1 1	0,00 0,00 0,00	0,13 0,03 0,65	0 0 0	0 0 0	
Samlet			6,31		0,00	0,81	0	0	
17	4a Bastrup By, Uggeløse	Iben Siff Skeltved Bo Bonke Frithjof Skeltved Rosenlundvej 15 3540 Lynge	0,13	1	0,00	0,00	0	0	
Samlet			0,13		0,00	0,00	0	0	
18	4h Bastrup By, Uggeløse	Jørgen Stig Pedersen Rosenlundvej 11 3540 Lynge	0,12	1	0,00	0,01	0	0	
Samlet			0,12		0,00	0,01	0	0	
19	4r Bastrup By, Uggeløse	Tom Kähler Rosenlundvej 9 3540 Lynge	1,33	1	0,00	0,46	0	0	
Samlet			1,33		0,00	0,46	0	0	
20	8d Bastrup By, Uggeløse	Kirsten Willemoes Maribo Ganløsevej 1. st 3540 Lynge	0,10	1	0,00	0,00	0	0	
Samlet			0,10		0,00	0,00	0	0	

Bilag 1, areal-og lodsejerliste. Bastrup Nord

Lb. Nr.:	Matr.nr.: Ejerlav:	Ejer:	Ønskes fredet:		NBL 's bestemmelser om:		Sti/vej		Den 21-11-2019
			Ca.ha.	Antal lodder	Sø/å beskyttelse - § 16 og fortidsminder § 18- ca.ha	§3 Søer, moser, enge, overdrev, strandenge, hede, vandløb, - ca.ha	Ny - meter	Eksisterende - meter	
21	42 Bastrup By, Uggeløse	Novafos Spildevand Allerød A/S co: Novafos A/S Blokken 9 3460 Birkerød	3,85	1	0,00	0,20	0	0	
Samlet			3,85		0,00	0,20	0	0	
22	2a 2x 2v Bastrup By, Uggeløse	Anker Kramer Hansen Stig Kramer Hansen Ganløsevej 5 3540 Lynge	16,18 1,12 0,73	del af 1 1 1	0,00 0,00 0,00	0,00 0,00 0,02	0 0 0	0 0 0	
Samlet			18,03		0,00	0,02	0	0	
23	2g Bastrup By, Uggeløse	Henrik Hjorth Osbæck Bastrupvej 30 3540 Lynge	0,36	1	0,00	0,00	0	0	
Samlet			0,36		0,00	0,00	0	0	
24	2c 2t Bastrup By, Uggeløse	Ellen Hansen Mogens Carlo Hansen Bastrupvej 28 3540 Lynge	2,70 0,24	1 del af 1	0,00 0,00	0,00 0,05	0 0	0 0	
Samlet			2,94		0,00	0,05	0	0	
25	2d 2e 2u Bastrup By, Uggeløse	Vibeke Floor Jensen Teit Guldborg Jensen Bastrupvej 26 3540 Lynge	2,73 2,73 0,27	1 1 del af 1	0,00 0,00 0,00	0,00 0,00 0,03	0 0 0	0 0 0	
Samlet			5,73		0,00	0,03	0	0	
26	9d Bastrup By, Uggeløse	Poul Børge Pedersen Bastrupvej 24 3540 Lynge	11,29	1	0,00	0,03	514	0	
Samlet			11,29		0,00	0,03	514	0	

Bilag 1, areal-og lodsejerliste. Bastrup Nord

Lb. Nr.:	Matr.nr.: Ejerlav:	Ejer:	Ønskes fredet:		NBL 's bestemmelser om:		Sti/vej		Den 21-11-2019
			Ca.ha.	Antal lodder	Sø/å beskyttelse - § 16 og fortidsminder § 18- ca.ha	§3 Søer, moser, enge, overdrev, strandenge, hede, vandløb, - ca.ha	Ny - meter	Eksisterende - meter	
27	9æ Bastrup By, Uggeløse	Kurt Sørensen Holding ApS Slangerupvej 31 3540 Lynge	2,42	1	0,00	0,00	0	0	Bemærkninger
Samlet			2,42		0,00	0,00	0	0	
28	2q Bastrup By, Uggeløse	Louise Mikkelsen Stenhusvej 3	0,82	1	0,00	0,00	0	0	Bemærkninger
Samlet			0,82		0,00	0,00	0	0	
29	1a 1n 1o Bastrup By, Uggeløse	Lise Mette Andersen Jens Stengård Andersen Stengårdsvej 12 3540 Lynge	20,31 1,56 1,00	del af 1 del af 1 del af 1	1,99 0,00 0,00	0,00 0,41 0,83	0 0 0	0 0 0	Bemærkninger
Samlet			22,88		1,99	1,24	0	0	
30	9a Bastrup By, Uggeløse	Vicky Lene Aaquist Jens Eduard Aaquist Kobakkevej 2 3540 Lynge	12,83	del af 1	0,00	0,01	0	279	Bemærkninger
Samlet			12,83		0,00	0,01	0	279	
31	2i Bastrup By, Uggeløse	Per Magnus Rehn Mose Anders Vej 2 3540 Lynge	0,15	del af 1	0,00	0,01	0	0	Bemærkninger
Samlet			0,15		0,00	0,01	0	0	
32	3b 3c Bastrup By, Uggeløse	Mogens Ulrik Nielsen Uggeløse Bygade 93 3540 Lynge	1,27 0,98	1 del af 1	0,00	0,15 0,98	0 0	0 0	Bemærkninger
Samlet			2,26		0,00	1,13	0	0	

Bilag 1, areal-og lodsejerliste. Bastrup Nord

Lb. Nr.:	Matr.nr.: Ejerlav:	Ejer:	Ønskes fredet:		NBL ´s bestemmelser om:		Sti/vej		Den 21-11-2019
			Ca.ha.	Antal lodder	Sø/å beskyttelse - § 16 og fortidsminder § 18- ca.ha	§3 Søer, moser, enge, overdrev, strandenge, hede, vandløb, - ca.ha	Ny - meter	Eksisterende - meter	
33	8b Bastrup By, Uggeløse	Jette Rasmussen Christina Henriksen Kærhøjgårdsvej 40 3540 Lyngø	3,83	1	0,00	0,19	0	0	Bemærkninger
Samlet			3,83		0,00	0,19	0	0	
		I alt ha	321,18		13,49	29,12	1902 m	452 m	

Budgetoverslag for fredning af Bastrup Nord i Allerød Kommune

Allerød Kommune og Danmarks Naturfredningsforening har udarbejdet en frednings sag for Bastrup Nord. Fredningsområdet udgør i alt ca. 322 ha. og er beliggende mellem Lyng og Bastrup Sø i Allerød Kommune.

I henhold til Naturbeskyttelseslovens § 36, stk. 5 skal et fredningsforslag ledsages af et overslag over de forventede omkostninger, der knytter sig til gennemførelsen af forslaget. Der tilkendes ikke erstatning for fredning af offentligt ejede arealer, medmindre den fredede ejendom er erhvervet med henblik på midlertidig besiddelse, jf. nbl. § 39 stk. 1, sidste punktum.

Allerød Kommune ejer ca. 5 ha i fredningsområdet. Resten af fredningsområdet er fordelt på 35 private lodsejere, som tilkendes erstatning for samlet ca. 317 ha. Der budgetteres med en grundtakt på 3600 kr./ha.

Af det samlede fredningsareal er ca. 29 ha udpeget efter naturbeskyttelseslovens § 3 som beskyttet natur. Fredningsforslaget medfører ikke yderligere restriktioner for disse arealer, hvorfor de ikke er erstatningspligtige.

Ud af det samlede fredningsforslag nedlægges der forbud mod udsigtshæmmende afgrøder på ca. 159 ha. Der henvises til Natur og Miljøklagenævnets afgørelse om fredning af Værebros Ådal i Egeskov og Roskilde kommune af 24/1/2017 hvori der udbetales et tillæg til grunderstatning på 6000 kr./ha. Af det samlede forbudsareal er ca. 30 ha beliggende indenfor lokalplan nr. 325. Forbuddet mod udsigtshæmmende afgrøder har, for disse arealer, udelukkende virkning her såfremt golfdriften ophører, jf. fredningsbestemmelsernes § 11. Der budgetteres derfor ikke med tillægserstatning for dette areal. Der henvises til Fredningsnævnets afgørelse af 16/5/2017 om erstatning ved fredning af Dalene ved Resenbro i Silkeborg Kommune.

Ca. 9 ha af det samlede fredningsforslag er beliggende indenfor søbeskyttelseslinjen og ca. 4 ha er indenfor fortidsmindebeskyttelseslinjen, jf. naturbeskyttelseslovens §§ 16 og 18. Der ydes halv grundtakst for disse arealer.

Endeligt skal der, som følge af fredningsforslaget, etableres 3471 meter ny sti, ligesom der bliver forbud mod nedlæggelse af 443 meter eksisterende sti. Der budgetteres med en standart grundtakst for ny sti på 60 kr. pr. løbende meter, og 15 kr. pr. løbende meter for forbud mod nedlæggelse af eksisterende sti.

Areal	Regulering	Erstatning kr/ha.	Bemærkninger	I alt kr.
129	Forbud mod udsigtshæmmende flerårige afgrøder.	9600	Grundtakst + 6000 kr/ha jf. NMKN afgørelse om fredning af Værebros Ådal i Egeskov og Roskilde kommune af 24/1/2017	1.238.400
125	Gennemsnitlige bestemmelser	3600	Ny frednings grundtakst	450.000
56	Påvirker ikke nuværende drift og anvendelse.	3600	Lokalplanlagte områder (lokalplan 325 – Mølleåens golfbane) Ny fredning grundtakst	201.600
29	Ingen yderligere restriktioner		Arealer omfattet af nbl. § 3.	0
Sti (meter)		Erstatning (kr./m)		
3471	Ny sti	60		208.260
443	Eksisterende sti	15		6.645
I alt				2.104.905



Danmarks Naturfredningsforening
Att. Kaare Tvedergaard Kristensen

kaare@dn.dk

Landskab og Skov
J.nr. MST-510-00136
Ref. JOHEI
Den 26. juli 2019

Budgethørings svar vedr. forslag om fredning af Bastrup Nord i Allerød Kommune

Danmarks Naturfredningsforening og Allerød Kommune har med mail af 28. juni 2019 fremsendt budgetoverslag for ovennævnte fredningsforslag til Miljøstyrelsen, med anmodning om styrelsens bemærkninger, jf. naturbeskyttelseslovens § 36, stk. 5 og 6.

Fredningsforslaget omfatter ca. 322 ha. I det fremsendte budgetoverslag anslås, at fredningsforslagets gennemførelse vil medføre tilkendelse af fredningserstatninger på i alt ca. 2.105.000 kr.

Budgetoverslaget giver Miljøstyrelsen anledning til følgende bemærkninger:

Det fremstår uklart i fredningsbestemmelserne, om den på fredningskortet angivne trampesti, som der i budgetoverslaget indgår en erstatning for, vil blive etableret eller ikke. Miljøstyrelsen finder det ikke hensigtsmæssigt at tilkende en erstatning for et stiforløb, som evt. ikke etableres, og fredningsbestemmelsen herom foreslås derfor præciseret.

Miljøstyrelsen vil redegøre nærmere for styrelsens holdning til fredningsforslaget i forbindelse med det offentlige møde, fredningsnævnet afholder om fredningsforslaget.

Med venlig hilsen

Jørgen Heinemeier
landinspektør
Tlf. direkte: 7254 4840 - e-mail: johei@mst.dk

Kopi til orientering:

- Allerød kommune; japo@alleroed.dk